

## CÎTEVA MONEDE PTOLEMAICE ȘI ALEXANDRINE DECOPERITE ÎN DOBROGEA

Ca pretutindeni în lumea greco-romană, obiecte de factură sau influență egipteană, rod al relațiilor comerciale cu posesiunile lagide, iar mai apoi cu provincia romană a Egiptului, chiar dacă, nu odată, aceste legături au fost realizate, prin intermediul cetăților maritime din sud, ori inscripții și reprezentări sculpturale, care amintesc de prezența pe acele meleaguri, încă din epoca elenistică, a neguțătorilor și corăbierilor alexandrini, precum și a noilor culte sincretiste greco-egiptene, au fost găsite și în cetățile grecești de pe țărmul dobrogean al Mării Negre<sup>1</sup>. Dar, o categorie de materiale, care a fost mai puțin favorizată prin descoperiri publicate, este alcătuită din monedele Egiptului și din monedele emise de Alexandria, în epoca romană.

Prezentînd aici cîteva monede ptolemaice și alexandrine, aflate în colecțiile Muzeului de arheologie din Constanța, nădăjduim ca, în acest chip, să putem oferi celor interesați un material numismatic, descoperit pe teritoriul provinciei dintre Dunăre și Mare și, care, prin natura sa, vine să se adauge documentelor privind contactele cetăților din Pontul Sîng cu Egiptul lagid, iar mai apoi roman.

### CATALOGUL MONEDELOR EGIPTENE ȘI ALEXANDRINE DIN COLECȚIA MUZEULUI DE ARHEOLOGIE CONSTANȚA, DESCOPERITE ÎN DOBROGEA<sup>2</sup>

#### EGIPT.

##### 1. *Ptolemaios II Philadelphos*

Æ. ↑. II, 38 g. 24,5 mm. Puțin tocită. Avers excentric pe flan.

Svoronos, p. 69, nr. 439 ; anul 267 î.e.n.

Constanța, col. Băcăoanu. Inv. 903.

<sup>1</sup> Vezi D. M. Pippidi, *Studii de istorie a religiilor antice*, 1970, p. 60—82 ; I. Barnea, *Relațiile provinciei Scythia Minor cu Asia Mică, Siria și Egiptul*, în *Pontica*, V, 1972, p. 251 și urm.

<sup>2</sup> Pentru determinări am folosit următoarele cataloage, abreviate astfel în text :

Svoronos — Ioanis N. Svoronos, *Τὰ νομίσματα τοῦ κράτους τῶν Πτολεμαίων*, Athena, 1904.

Dattari — G. Dattari, *Monete imperiali greche. Numi Augg Alexandrini*, *Catalogo della collezione G. Dattari compilato dal proprietario*, Cairo, 1901.

2. *Ptolemaios III Evergetos*

Æ. ↓ . 34,76 g. 35 mm. Puțin tocită.  
Svoronos, p. 146, nr. 965 : anii 247/6—221/0 î.e.n.  
Constanța-Mamaia, donație I. Stelian. Inv. 912.

3. *Ptolemaios IV Philopator*.

Æ. ↓ . 64,60 g. 41 mm. Puțin tocită.  
Svoronos, p. 189, nr. 1125 ; anii 221/0—204/3 î.e.n.  
Constanța, col. C. Băcăoanu. Inv. 915.

## ALEXANDRIA

4. *Hadrian*

Æ. ↓ . 5,25 g. 19 mm. Puțin tocită.  
Dattari, p. 121, nr. 1925.  
Dobrogea passim, vechea colecție a muzeului. Inv. 900.

5. *Æ.* ↓ . 5,24 g. 19,5 mm. Puțin tocită.

Dattari p. 128, nr. 2023.  
Dobrogea pasism, vechea colecție a muzeului. Inv. 907.

6. *Aurelian*

Æ. ↓ . 9,46 g. 23 mm. Netocită.  
Dattari, p. 365, nr. 5495.  
Constanța, col. Suliman Cadrî. Inv. 901.

7. *Probus*

Æ. ↓ . 10,06 g. 21 mm. Puțin tocită.  
Dattari, p. 368, nr. 5552.  
Constanța, col. I. Dumitru. Inv. 911.

8. *Diocletian*

Æ. ↓ . 7,48 g. 19,5 mm. Netocită.  
Dattari, p. 374, nr. 5645.  
Constanța, col. I. Dumitru. Inv. 899.

9. *Maximian Hercules*

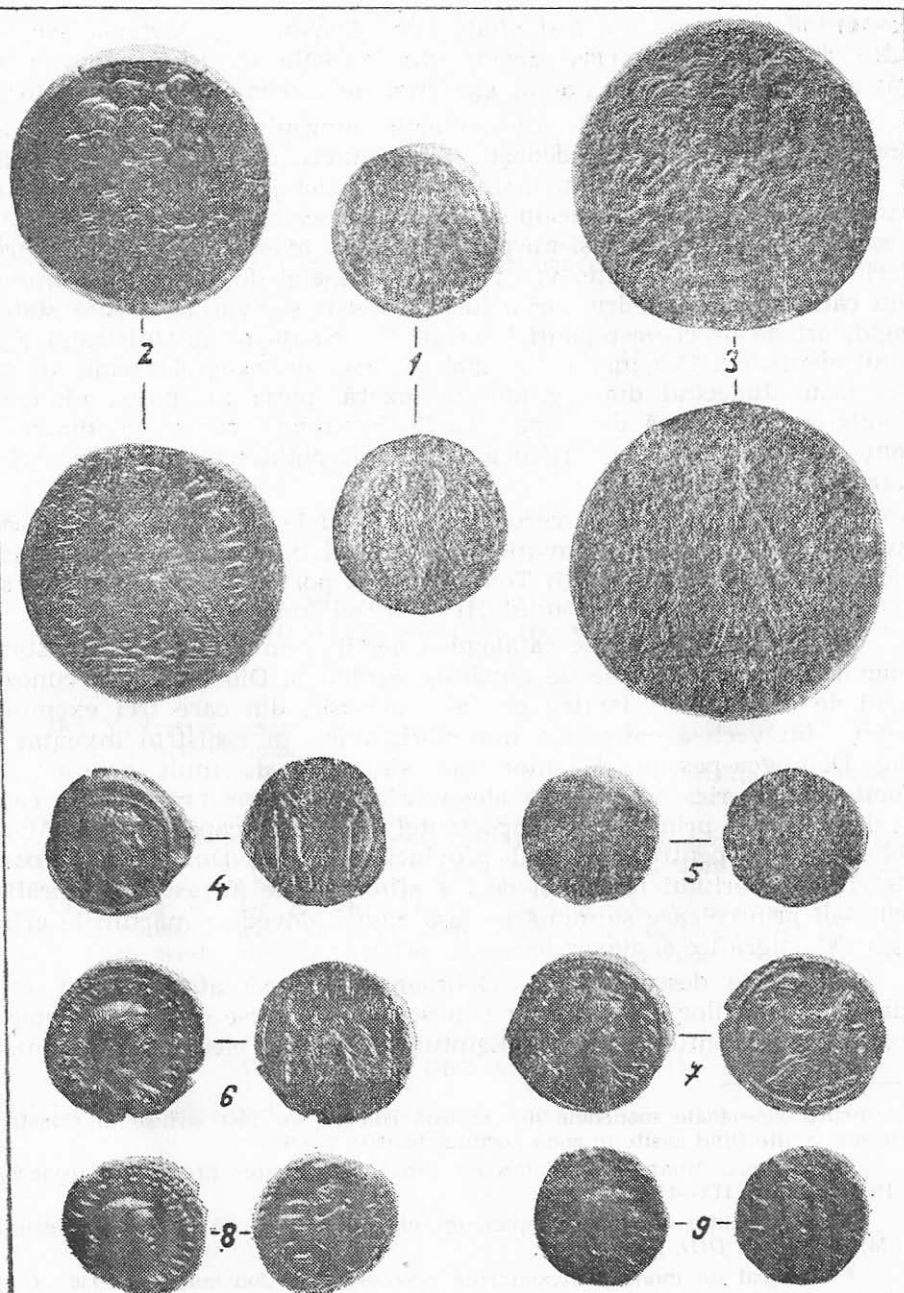
Æ. ↓ . 5,77 g. 19 mm. Tocită.  
Dattari, p. 384, nr. 5875.  
Dobrogea passim, vechea colecție a muzeului. Inv. 906.

Monede ptolemaice au fost găsite și în cetățile grecești de pe coasta de nord a Pontului Euxin<sup>3</sup>, iar de curînd au fost semnalate astfel de piese la Constanța sau împrejurimi<sup>4</sup>. Din exemplarele pre-

<sup>3</sup> A. M. Ghilevici, *Античные штегородние монеты из раскопок Херсонеса*, în *Нумизматика и Сфрагистика* 3, 1968, p. 30.

<sup>4</sup> Bucur Mitrea, *Descoperiri recente și mai vechi de monede antice și bizantine în Republica Socialistă România*, în *SCIV*, 21, 2, 1971, p. 333, nr. 4, Constanța și împrejurimi.

Al. Popeea a avut amabilitatea să ne informeze că are în studiu, printre alte monede grecești descoperite în Constanța, un bronz emis în timpul domniei comune a regilor Ptolemaios VI Philometor și Ptolemaios VII Evergetos II Physicon și o monedă alexandrină de la Carinus. De asemenea, Gh. Poenaru Bordea a avut bunăvoința să ne informeze că, în colecțiile particulare din Constanța, se află un număr destul de mare de monede alexandrine.



**MONEDE PTOLEMAICE ȘI ALEXANDRINE DESCOPERITE ÎN DOBROGEA**

zentate aici o monedă a fost aflată între Constanța și Mamaia, iar celelalte două bronzuri, care provin din colecția C. Băcăoanu, au fost găsite, probabil, în Constanța, așa cum ne informa cîndva donatorul<sup>5</sup>.

Cele trei exemplare din colecția muzeului din Constanța sînt bronzuri, monede care, îndeobște, au o putere de penetrație scăzută și o arie de circulație mult mai restrînsă, dar care reflectă circulația oamenilor<sup>6</sup>. Se poate presupune că monedele ptolemaice găsite la Tomis și împrejurimi, deși nu putem ști dacă avem de-a face cu pătrunderi directe sau mijlocite, vor fi fost aduse aici de negustori, corăbieri, sau călători, care în drumurile lor au trecut și prin teritoriile statului lagid, ori de greci vest pontici intrați în armata și administrația Egiptului elenistic<sup>7</sup>. Cea mai veche monedă este un exemplar emis în anul 267 î.e.n. Judecînd după gradul de uzură, piesa nu putea ajunge la Tomis cu mult după data emiterii, fie în preziua războiului dintre Bizanț și Callatis aliat cu Histria, fie după obținerea independenței de către tomitani.

În stadiul actual al cercetării, monedele ptolemaice se adaugă izvoarelor de ordin numismatic, încă destul de sărace, privind istoria începuturilor ridicării cetății Tomis ca oraș portuar și a legăturilor sale în a doua jumătate a secolului III î.e.n. cu lumea elenistică.

Din datele oferite de catalogul colecțiilor muzeului din Constanța, doar două monede, emise de împărații Probus și Diocletian, au cunoscut locul de descoperire. Pentru celelalte monede, din care trei exemplare provin din vechea colecție a muzeului, aflăm în registrul inventar un vag Dobrogea-passim. În literatură sînt mai de mult cunoscute la Tomis descoperiri de monede alexandrine<sup>8</sup> a căror prezență în cetate se datorește în primul rînd importanței pe care o capătă portul Metropolei Pontice pentru comerțul provinciilor de la Dunărea de Jos cu răsăritul Imperiului roman și deci a afluxului de negustori și corăbieri orientali printre care se numărau, așa cum o dovedesc mărturiile arheologice și epigrafice și alexandrinii.

Monedele descoperite în Dobrogea și prezentate aici vin să se adauge mărturiilor mai de mult cunoscute ce privesc contactele cetăților grecești din Pontul Stîng cu Egiptul în epocile elenistică și romană.

<sup>5</sup> Aproape toate monedele din această colecție au fost strînse în Constanța, cele mai multe fiind găsite în zona portului turistic Tomis.

<sup>6</sup> L. Robert, *Monnaies antiques en Troade*, în *Hautes Etudes Numismatique*, 1, Paris, 1966, p. 113—114.

<sup>7</sup> Vezi discuția la D. M. Pippidi, *op. cit.*, p. 62 și p. 65, nota 50; precum și D. M. Pippidi, în *DID*, I, p. 244.

<sup>8</sup> Tezaurul de monede alexandrine descoperit la Constanța în 1936; C. Seacășanu, *Noi descoperiri monetare*, 2) *Depozit de monede alexandrine găsit la Constanța*, în *CNA*, XIII, 109, 1938, p. 14—17. Nu este exclus ca monedele alexandrine din a doua jumătate a secolului III aflate în colecția muzeului să facă parte din acest tezaur, dispersat de descoperitori.

## QUELQUES MONNAIES PTOLEMAÏQUES ET ALEXANDRINES DÉCOUVERTES EN DOBROUDJA.

### *Résumé*

L'auteur présente neuf monnaies de bronze ptolémaïques et alexandrines, découvertes en Dobroudja.

Trois monnaies ptolémaïques émises au III<sup>e</sup> s. av. n.è. ont été découvertes à Constantza, prouvant de manière numismatique, aussi, les contacts de Tomi avec l'Égypte ptolémaïque dans la seconde moitié du III<sup>e</sup> s. n.è. La présence des monnaies alexandrines à Constantza peut être expliquée par l'afflux des marchands et navigateurs orientaux à Tomi, parmi lesquels les Alexandrins sont attestés de manière épigraphique.

L'auteur considère que la présence des monnaies égyptiennes de bronze à Tomi reflète au point de vue numismatique l'échange d'hommes et de biens entre les cités du Pont Gauche et l'Égypte lagide et ensuite romaine.

### TABLEAU DES ILLUSTRATIONS.

Pl. I. Monnaies ptolémaïques et nummi alexandrins découverts en Scythie Mineure.

## EINIGE IN DER DOBRUDSCHA GEFUNDENE PTOLEMAEISCHE UND ALEXANDRINISCHE MÜNZEN

### *Zusammenfassung*

Der Verfasser beschreibt neun in der Dobrudscha geborgene ptolemäische und alexandrinische Bronzemünzen.

Drei im 3. Jh. v. u. Z. geprägte Münzen wurden in Constanța gefunden und beweisen auch auf numismatischen Wege die Kontakte zwischen Tomis und dem Ptolemäischen Ägypten in der zweiten Hälfte des 3. Jh.

Das Vorkommen von alexandrinischen Münzen in Constanța läßt sich durch den Zustrom orientalischer Kaufleute und Seeleute nach Tomis erklären, unter denen die Alexandriner bereits epigraphisch bestätigt sind.

Der Autor ist der Ansicht, daß das Vorkommen ägyptischer Münzen in Tomis vom numismatischen Standpunkt den Austausch von Menschen und Gütern zwischen den westpontischen Städten und dem lagiden und später römischen Ägypten widerspiegelt.

### VERZEICHNIS DER ABBILDUNGEN

Tafel I Ptolemäische und alexandrinische Münzen die in Scythia Minor gefunden wurden.