

DOUĂ PONDURI UNCIALE DIN BRONZ, DESCOPERITE LA (L)IBIDA

Dorel PARASCHIV

Cuvinte cheie: *(L)Ibida, ponduri unciale, epoca romano-bizantină.*

Mots- clé: *(L)Ibida, poids unciaux, époque romano-byzantine.*

Résumé: *Dans cette note, on présente deux poids unciaux en bronze découvertes à (L)Ibida – un sextans (Fig.1) et un solidus (Fig.2) –, d'époque romano-bizantine. La poids des pièces est inférieure à cella théorique.*

Pondurile unciale din bronz, introduse în uz la începutul perioadei romano-bizantine¹, sunt piese rare printre descoperirile arheologice din Dobrogea. Până în prezent sunt cunoscute 28 de exemplare în diverse colecții din România, mare parte dintre acestea putând proveni din Dobrogea. Pentru puține ponduri se știe însă locul descoperirii; dintre acestea, doar două provin din urma cercetărilor arheologice sistematice. Prima piesă, găsită la Tomis în condiții necunoscute, a fost publicată de G. Severeanu în perioada interbelică². Următoarele două ponduri, descoperite la Sucidava – Izvoarele, au fost publicate de V. Culică la o distanță de peste patru decenii³. În anul 1984, R. Ocheșeanu a adunat un număr de 21 de ponduri unciale din bronz, aflate în colecțiile numismatice a patru instituții – Biblioteca Academiei Române (11 exemplare, în special din colecțiile Șuțu și Moisil), Institutul de Arheologie București (7), Muzeul de Istorie a Municipiului București (2) și Muzeul de Istorie Națională și Arheologie Constanța (1)⁴. Doar pentru trei dintre acestea se cunoaște locul de proveniență – Tomis⁵, Callatis⁶, respectiv Tropaeum Traiani (piesă descoperită în urma săpăturilor arheologice)⁷; un al patrulea a fost găsit „probabil” la Histria⁸. Două piese de la Tomis, ce se aflau la un moment dat în colecțiile primei instituții, nu se mai

¹ Pentru sistemul ponderal romano-bizantin, vezi ELSÉN 2004, cu bibliografia.

² SEVEREANU 1929.

³ CULICĂ 1973-1975.

⁴ OCHEȘEANU 1984.

⁵ OCHEȘEANU 1984, p. 90, nr. 4, pl. I (piesa publicată inițial de G. Severeanu).

⁶ OCHEȘEANU 1984, p. 91, nr. 17, pl. I.

⁷ OCHEȘEANU 1984, p. 91, nr. 12, pl. I.

⁸ OCHEȘEANU 1984, p. 91, nr. 13, pl. I.

regăsesc⁹. Ulterior, au mai fost publicate trei astfel de măsuri ponderale – de la Flaviana – Rasova (a doua piesă ce provine din săpături)¹⁰, Halmyris¹¹ și Palazu Mic (în teritoriul tomitan)¹².

Pondurilor din bronz enumerate mai sus li se adaugă alte două exemplare, descoperite la (L)Ibida în cursul cercetărilor arheologice începute în anul 2001¹³.

1. La începutul anului 2008, în cursul unei săpături de salvare, prilejuită de alimentarea cu apă a localității Slava Rusă, a fost cercetat parțial un edificiu extramuran, situat la cca. 80 – 100 m sud de incintă¹⁴. În interiorul acestuia, la adâncimea de 1 m față de actualul nivel de călcare, într-un context datat cu monede de după mijlocul sec. IV p. Chr, a fost descoperit un pond paralelipipedic din bronz (Fig. 1).

Dimensiuni: 27 x 27 x 9 mm.

Greutate după curățare: 47,850 g.

ICEM Tulcea, nr. inv. 49001.

Piesa se apropie de greutatea teoretică a *sextans*-ului (2 uncii sau 12 solidi) – 54,58 g. Aceasta are un defect de turnare – pe una dintre fețe prezintă numeroase orificii, astfel că, în urma fabricării, a rezultat o greutate mai mică decât etalonul. Ulterior, fața respectivă a fost acoperită cu o peliculă de plumb, probabil pentru ca pondul să se apropie de două uncii. Spre deosebire de celelalte piese cunoscute, cea în discuție nu are gravată valoarea.

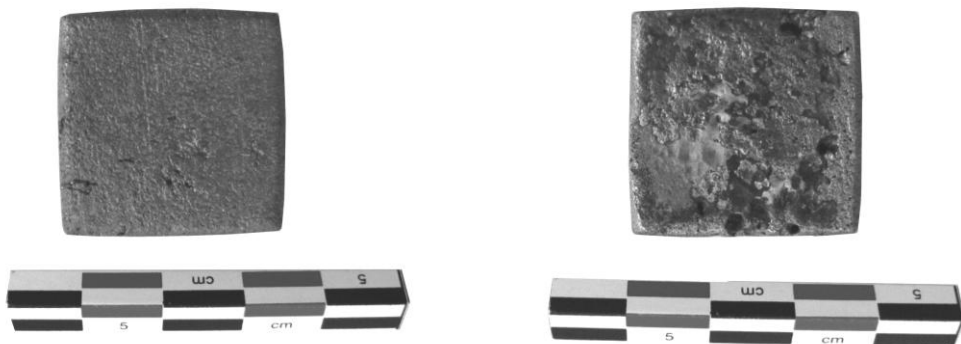


Fig. 1

⁹ OCHEȘEANU 1984, p. 89, nota 3.

¹⁰ OCHEȘEANU, CLIANTE 1987.

¹¹ PARASCHIV 1998, 289, nr. 5.

¹² CUSTUREA 2002-2003, p. 440, nr.1.

¹³ Vezi o bibliografie generală a sitului la IACOB *et alii* 2002, p. 293, la care se adaugă rapoartele anuale din CCA (campaniile 2001-2009) și: IACOB 2001; MIHĂILESCU-BÎRLIBA 2003; MIHĂILESCU-BÎRLIBA, PARASCHIV 2003; PARASCHIV, DOBOȘ, POPESCU 2006; MIHĂILESCU-BÎRLIBA 2008; RUBEL 2008.

¹⁴ Săpătura a fost realizată de Marian Mocanu.

2. În vara anului 2006, în timpul cercetărilor sistematice din necropola (L)Ibidei, în sectorul denumit convențional *extra muros NV 2*¹⁵, într-o secțiune situată la cca. 100 m nord-vest de incintă, la adâncimea de 0,15 m, în afara unui context, a apărut un alt pond aproximativ paralelipipedic din bronz (Fig. 2).

Dimensiuni: 14 x 12; grosime: 2,8 – 3,5 cm.

Greutate după curățare: 3,376 g.

Pe avers, piesa are gravată, superficial, valoarea N (νόμισμα).

ICEM Tulcea, nr. inv. 49002.

Piesa cântărește cu 1,174 g mai puțin decât valoarea înscrisă pe avers – 1 νόμισμα (solidus) – 4,55 g, adică are cu 25,11 % mai puțin decât etalonul. Acest fapt poate fi explicat atât prin uzura piesei, ca urmare a utilizării îndelungate și a curățării excesive în laborator, cât și a imperfecțiunilor de fabricare, abateri de la etalon fiind frecvente în epocă¹⁶.

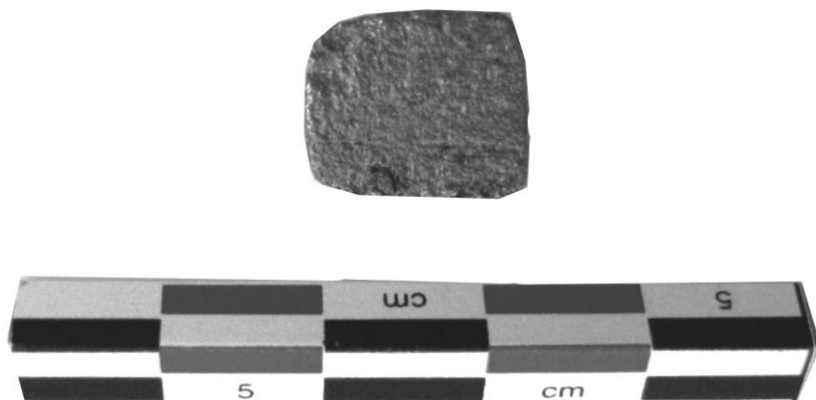


Fig. 2

¹⁵ Pentru descoperirile de aici, vezi IACOB *et alii* 2007, p. 340-341.

¹⁶ Toate pondurile din colecțiile românești publicate au o greutate mai mică decât etalonul. Situația este asemănătoare și în cazul pieselor din alte regiuni – vezi, în acest sens și VIŠIĆ-LJUBIĆ 1994; MINČEV 2003-2005, p. 580; MINČEV 2001 (2004). Un pond de bronz, descoperit în fortificația romano-bizantină de la Venchan (nord-estul Bulgariei), foarte bine conservat, are greutatea de 3,87 g (MINČEV 2001 [2004], p. 193-194), iar un altul, de la Atena, despre care cea care-l publică afirmă ca ar putea fi jeton, are doar 3 g (LANG 1964, p. 26, BW 9, pl. 1). În ultimul caz, nu excludem posibilitatea ca etalonul să nu fie *solidus*-ul ci 4 *scripuli*).

BIBLIOGRAPHY

CULICĂ 1973-1975 – V. Culică, *Două ponduri romano-bizantine*, BSNR 47-49 (1973-1975), 121-123, p. 227-230.

CUSTUREA 2002-2003 – G. Custurea, *Ponduri antice și medievale descoperite în Dobrogea*, Pontica 35-36 (2002-2003), p. 439-443.

ELSEN 2004 – J. Elsen, *Le système pondéral romano-byzantin (fin 3e siècle – fin 8e siècle)*, Jean Elsen liste 230, octobre-décembre 2004.

IACOB 2001 – M. Iacob, *La circulation monétaire à Ibida, Scythie Mineure (IV^e-V^e siècles)*, în J. Dobrinić (ed.), *Proceedings of the 3rd International Numismatic Congress in Croatia, october 11th-14th, Pula*, Pula (2002), p. 61-71.

IACOB *et alii* 2002 – M. Iacob *et alii*, *Slava Rusă, com. Slava Cercheză, jud. Tulcea [(L)Ibida]*, CCA. Campania 2001 (2002), p. 291-293, 456-457.

IACOB *ET alii* 2007 – M. Iacob *et alii*, *Slava Rusă, com. Slava Cercheză, jud. Tulcea [(L)Ibida]*, CCA. Campania 2006 (2007), p. 335-342, 470, 509.

LANG 1964 – M. Lang, *Weights and Measures*, în M. LANG, M. CROSBY, *The Athenian Agora. Results of excavations conducted by The American School of Classical Studies at Athens. Vol. X. Weights, Measures and Tokens*, Princeton, New Jersey.

MIHĂILESCU-BÎRLIBA 2003, L. Mihăilescu-Bîrliba, *Résultats préliminaires des fouilles d'Ibida, secteur extra muros*, SAA 9 (2003), p. 341-348.

MIHĂILESCU-BÎRLIBA 2008, L. Mihăilescu-Bîrliba, *Un nouveau diplôme militaire de la Mésie Inférieure*, Dacia N.S. 52 (2008), p. 199-210.

MIHĂILESCU-BÎRLIBA, PARASCHIV 2003 – L. Mihăilescu-Bîrliba, D. Paraschiv, *Eine „wiederentdeckung“ Inscript zu Ibida (Moesia Inferior)*, în G. Németh, I. Piso (eds.), *Epigraphica II. Mensa rotunda Daciae Pannonicaeque. Papers of the 4th Hungarian Epigraphic Rundtable; 1st Rumanian-Hungarian Rundtable, Sarmisegetusa october 24-26, 2003*, Hungarian Polis Studies 11 (2004), Debrecen, p. 163-168.

MINČEV 2001 (2004) – A. Minčev, *Three Early Byzantine Imperial Weights at the Museum in Varna*, în I. Lazarenko (ed.), *Numismatic and Sphragistic Contribution to History of the Western Black Sea Coast. International Conference, Varna, septembre 12th-15th 2001 (Acta Musei Varnensis 2)* (2004), p. 191-196.

MINČEV 2003-2005 – A. Minčev, *Un exagion imperial bizantin timpuriu de la Odessos*, CN 9-11 (2003-2005), p. 579-583.

OCHEȘEANU 1984 – R. Ocheșeanu, *Ponduri romano-bizantine în colecții din România*, SCN 8 (1984), p. 89-93.

OCHEȘEANU, CLIANTE 1987 – R. Ocheșeanu, T. Cliante, *Măsură ponderală romano-bizantină descoperită la Rasova*, CCDJ 3-4 (1987), p. 173-174.

PARASCHIV 1998 – D. Paraschiv, *Măsură ponderală romano-bizantină descoperită în nordul Dobrogei*, Pontica 31 (1998), p. 287-290.

PARASCHIV, DOBOȘ, POPESCU 2006 – D. Paraschiv, A. Doboș, G. Popescu, *Un mormânt de epocă romană timpurie descoperit la (L)Ibida*, în L. Mihăilescu-Bîrliba, O. Bounegru (ed.), *Studia historiae et religionis daco-romanae. In honorem Silvii Sanie*, București, p. 401-408.

RUBEL 2008 – A. Rubel, *Eine Besitzermarke aus Moesia Inferior und die römische Militärpräsenz in Ibida*, *Archäologischer Anzeiger* 2 (2008), p. 1-8.

SEVEREANU 1929 – G. Severeanu, *O greutate dublu uncială bizantină*, BSNR 24 (1929), 69-72, p. 41-42.

VIŠIĆ-LJUBIĆ 1994 – E. Višić-Ljubić, *Utezi*, în E. Marin (ed.), *Salona Christiana*, Splt, (1994), p. 279-283.