

PIESE DE ARHITECTURĂ ȘI SCULPTURALE DESCOPERITE ÎN SECTORUL B DE LA TROPAEUM TRAIANI

Emilian GAMUREAC

Keywords: *architecture, column, construction methods, atrium, building.*

Abstract: *The article is the topic description of some elements from a Romano-Byzantine edifice discovered in the B sector from Tropaeum Traiani during the campaign 2005-2009. All the presented material, of which notice column bases, capitals, sculptural fragments, lithic objects with economic function and thresholds, has been found in the buildings located near the Southeast corner of the B sector. Some parts are reused in the walls in a late phase of city living.*

One of the elements of architecture can be dated roughly at an early existing age of the city; others, as simple or complex column bases, derived from monuments in later periods.

A fragment of a statue sculpted in limestone in which only the character's right hand has been preserved, is probably reused as building material.

În lumina cercetărilor arheologice din ultima campanie (2009), concentrate pentru dezvelirea unui edificiu de epocă roman-bizantină din zona de sud-est a sectorului B din cetatea Tropaeum Traiani, pot fi rezumate câteva observații ce schimbă parțial constatările făcute anterior. Astfel, edificiul cercetat a fost desemnat deocamdată cu cifra corespunzătoare ordinii cercetării și publicării acestuia, respectiv B 9¹.

Demontarea maritorilor din jumătatea vestică a edificiului au clarificat planimetria acestuia, în sensul că încăperile desemnate inițial și provizoriu cu literele *b* și *c* formează de fapt o singură încăpere, în forma literei *L*, denumită în

¹ În conformitate cu monografia *Tropaeum Traiani, I, Cetatea*, I. Barnea (coord.), București, 1979, fig. 104, pe planul publicat au fost cercetate total sau parțial, până la nivelul anului 1979, un număr de 8 edificii în sectorul B, ultimul dintre acestea fiind desemnat cu *B8*, la Nord de bazilica de marmură. Cu toate acestea, edificiul *B9* nu a fost cercetat în totalitate, mai cu seamă în zona sudică, unde mai există cel puțin o încăpere. Este posibil ca fațada dinspre *cardo* a acestui edificiu să se prelungească mult către Sud, eventual chiar să unească mai multe încăperi sau complexe, până în zona edificiului *B1*, aflat la câțiva metri spre Sud.

continuare β^2 .

Măsurătorile topografice exacte³ efectuate în aceeași campanie nu doar prezintă dimensiunile edificiului, dar demonstrează că, din punct de vedere planimetric, acesta este orientat pe axa NNV – SSE, posibil urmând orientarea generală dată de *cardo*. În acest context, orientarea pronunțată a zidului ce mărginește către Est spațiul β de spațiul γ (posibil *atrium*) într-un unghi destul de ascuțit, pare a fi mai ușor pusă în relație cu orientarea generală a edificiului, dacă nu cumva orientarea sa, mai accentuată în comparație cu restul zidurilor, are legătură cu un punct de sprijin preexistent în extremitatea nordică a acestuia. Eventual, această ipoteză presupune alte faze de construcție, necunoscute în acest moment.

Măsurătorile au precizat că latura nordică lungă a edificiului B9, dinspre strada ABV4, măsoară 27,86 m iar latura scurtă, dinspre *cardo*, măsoară 18,23 m. Încăperea α situată la Nord, are dimensiunile pe interior de 26,741 m x 7,495 m; încăperea β are aceleași dimensiuni pe lungime ca și precedenta, dar are lățimea de 2,801 m în partea dinspre Est și 5,833 m la Vest.

Totodată, facem precizarea că următorul spațiu (γ) presupus a fi o curte interioară, în interiorul căruia a fost descoperită o structură circulară din pietre, are lățimea cuprinsă între 5,372 m (la Est) și 5,971 m (spre Vest).

În ceea ce privește diversele elemente constructive și de arhitectură⁴ descoperite în zona edificiului, vom începe cu anumite considerații privind elementele de structură în elevație și paviment.

Zidurile exterioare și interioare ale edificiului sunt construite din piatră legată cu pământ, în *opus incertum* și au lățimea cuprinsă între 0,80 m - 0,66 m. Această metodă de construcție, din zid de piatră continuat în partea superioară cu chirpic nears, nu permite, din punctul de vedere al rezistenței materialelor folosite, realizarea unui edificiu cu mai multe etaje și presupune inclusiv faptul că pragul de sus al intrărilor era realizat din lemn, spre deosebire de cel de jos, realizat din piatră. În cel mai bun caz, doar la fațada edificiului dinspre *cardo* puteau exista elemente litice în elevația din dreptul intrării, având în vedere că în această zonă a fost descoperit un prag de intrare de dimensiuni mai mari, comparativ cu alte intrări ale aceluiași edificiu, iar zidul din această zonă pare a fi lucrat mai îngrijit.

Pavimentul din diverse zone ale edificiului este lucrat în stiluri diferite. Cercetările arheologice din ultima campanie au pus în evidență diferențe mari între pavajul din încăperea α (dale din calcar aproximativ rectangulare, masive), pavajul din spațiul β , (două dale de pavaj dreptunghiulare masive) pavajul din dreptul intrării dinspre *cardo* (dale aproximativ rectangulare, mai mici ca

² Noile informații au determinat reluarea numărării încăperilor care fac parte din edificiul în discuție, astfel încât notarea cu numere s-a făcut în ordine succesivă, de la Nord spre Sud; din considerente estetice care țin de integrarea acestui edificiu în cadrul informațiilor deja publicate, desemnarea încăperilor ce compun edificiul s-a realizat prin folosirea de minuscule din alfabetul grec.

³ Ridicarea topografică a fost realizată de arheologii Dan Ștefan, Magda Ștefan (Duțescu) și Constantin-Călin Petre.

⁴ Mulțumesc prof. Alexandru Barnea și arh. Monica Mărgineanu – Cârstoiu pentru încurajarea de a publica elementele de arhitectură.

dimensiuni comparativ cu precedentele) și pavajul din spațiul γ , realizat din dale de calcar de formă neregulată. Se poate afirma că întregul edificiu dispunea de un *pavimentum* din dale de calcar, dar că pavajul din încăperile α și β , spre deosebire de spațiul γ , a fost dezafectat din vechime, posibil datorită faptului că aceste dale erau rectangulare și puteau fi mai bine folosite la edificarea/refacerea altor structuri. Oricum, soliditatea pavimentului păstrat în edificiu, realizat deasupra unui strat de lut bătătorit, presupune un proces laborios, detaliat explicat de unii autori antici⁵, chiar dacă nu au fost descoperite elemente de mozaic.

Lipsit de *vestibulum*, caracteristică a locuirii civile, putem presupune că spațiul γ din edificiu, pe pavajul căruia a fost descoperită o structură circulară din piatră, avea rolul unei curți interioare asemănătoare unui *atrium*, cu acces din două direcții: intrarea dinspre *cardo* și o deschidere către Sud, aceasta din urmă fără a fi îngrădită de o poartă. Acesta este un element care ne face să considerăm că spațiul γ era într-adevăr o curte interioară deschisă.

O situație asemănătoare a fost constatată anterior la Tropaeum Traiani, aproximativ pentru aceeași epocă istorică, în timpul cercetărilor din zona sectorului A⁶. În interiorul camerei 3d considerată de autori a fi un *atrium*, a fost descoperit un complex circular din piatră, pentru care nu s-au avansat ipoteze referitoare la funcționalitate. Alți autori consideră aceste structuri circulare a fi cuptoare, dar lipsa urmelor de ardere în interiorul acestor structuri la Tropaeum Traiani face improbabilă această ipoteză. În aceste condiții, a fost avansată ideea ca aceste structuri au rolul de „mici depozite de cereale”⁷.

Forma acoperișului edificiului putea fi de tipul *displuviatum*, deoarece apa meteorică scursă pe structura unui *compluvium* presupunea pe de o parte o modalitate de scurgere în afară sau strângere într-un bazin (*impluvium*), iar pe de altă parte, această structură circulară din pietre în interiorul unui spațiu relativ mic unde se scurgea apa din precipitații nu și-ar fi avut rostul.

Dintre intrările care deserveau edificiul, singurele elemente păstrate sunt pragurile din calcar.

Cele 4 praguri de intrare descoperite au dimensiunile între și 1,62 m - 3,11 m și deserveau atât căile de acces în edificiu, cât și accesul între diferitele încăperi ale acestuia.

Cu o singură excepție și anume pragul folosit pentru intrarea dinspre *cardo*, tăiat din două blocuri de calcar paralelipipedice, restul pragurilor sunt prelucrate dintr-un singur bloc de calcar; dintre acestea, o parte prezintă urme clare de re folosire.

Menționăm faptul că relativa fragilitate a zidurilor din piatră legate cu pământ, ce puteau susține o elevație realizată din chirpic, lipsa elementelor arhitecturale specifice unor bolți, conduc la ipoteza că elementele superioare ale ușilor (pragurile de sus) erau realizate din lemn și nu s-au păstrat.

Atât ușa principală, (*ianua*) ce era postată spre Est și deservea accesul spre

⁵ VITRUVIUS, *De architectura*, VII, 1.

⁶ AL. BARNEA 1979, p. 83, nota 5.

⁷ Ipoteza este avansată inclusiv într-un raport de cercetare arheologică: PANAITE *et alii* 2009 (2010), p.13.

exteriorul edificiului la *cardo*, cea dintre două încăperi din interior (*ostia*)⁸ și ușa secundară spre exterior de la Sud (*posticum*)⁹ erau formate din elementele tipice unei uși romane: pragul de jos, pragul de sus și două foi de ușă batante.

Se pare că pragul de jos (*limen*) era obiectul unor superstiții în lumea romană, de vreme ce trebuia trecut întotdeauna cu piciorul drept¹⁰, în special în cazul edificiilor religioase. Având în vedere modalitatea de construcție a pragurilor, niciuna dintre ușile din edificiul cercetat nu se deschidea către exterior; se pare că un mai vechi obicei era respectat și la Tropaeum Traiani, și anume ca ușile să se deschidă spre interior. Cele două foi de ușă (*foris, valva*) aveau dimensiuni aproximativ egale și se puteau deschide împreună sau separat¹¹.

Deși balamaua era cunoscută în lumea romană¹², se pare că ușile edificiului se deschideau cu ajutorul pivoților. Pragurile prezintă o serie de orificii, de obicei două orificii patrulatere postate la ambele capete ale pragului, în zona superioară a acestuia, urmate de alte două, uneori circulare, postate tot la extremități, pe treapta inferioară, la interior. Avansăm astfel ipoteza ca orificiile superioare reprezintă lăcașurile unde se fixa cadrul din lemn al ușilor, iar celelalte probează modalitatea de fixare a pivoților circulari pe care se prindeau cele două foi de ușă.

În ceea ce privește închiderea ușilor, deocamdată nu s-au descoperit în această zonă chei sau mecanisme de încuiere, dar acest lucru nu exclude posibilitatea ca acestea să fi existat. Ușile se puteau bloca la interior prin introducerea unui pivot într-un orificiu situat în prag, în zona mediană a acestuia. Eventual, ca măsură sporită de securitate, o bară metalică sau din lemn putea fi fixată, de obicei pe timpul nopții, transversal pe interiorul ușii.

În ceea ce privește bazele și fusul de coloană descoperite în zona edificiului, putem afirma cu certitudine că doar una dintre ele (nr. catalog 11) a fost descoperită încastrată în zid; o alta, descoperită întoarsă cu fața în jos, ar fi putut face parte din pavajul din zona intrării dinspre *cardo*, dacă nu cumva cercetările mai vechi au răscolit destul de mult zona, astfel încât piesa în discuție să nu fie descoperită la locul ei. Restul pieselor din această categorie au fost descoperite în dărâmătură, iar cea mai apropiată analogie publicată deja la Tropaeum Traiani pentru stilul „atic”¹³ în care au fost realizate, cu excepția pieselor din catalog nr. 10 și 11, provine din zona Basilicii A.¹⁴ Nu excludem posibilitatea ca bazele de coloană să provină din cadrul altor monumente, eventual porticul care străjuia *cardo*. Menționăm caracteristica generală a majorității acestor piese descoperite în

⁸ ISIDOR DIN SEVILLA, *Etymologiarum sive Originum*, XV, 7: *Est autem primus domus ingressus; cetera intra ianuam ostia vocantur generaliter*. De asemenea, VERGILIUS, *Aeneis*, VI, 43, 81.

⁹ HORATIUS, *Epistolae*, I, 5, 31 *atria seruantem postico*; SUETONIUS, *Claudius*, 18: *ut aegre nec nisi postico evadere in Palatinus valuerit*.

¹⁰ SMITH 1875. De asemenea, VITRUVIUS, IV, 4 referitor la numărul de trepte necesare în așa fel încât vizitatorul să pășească cu piciorul drept în templu.

¹¹ Q. CURTIUS RUFUS, *Historiarum Alexandri Magni Macedonis* V, 1, 42: *cubiculi fores*; SUETONIUS, *Augustus*, 82 *cubiculi foribus*.

¹² ALICU, COCIȘ, ILIEȘ, SOROCEANU 1994, p. 22-23, fig. 9; GUDEA 1996, p. 385, pl. LXV.

¹³ VITRUVIUS, III, 5.

¹⁴ MĂRGINEANU-CĂRSTOIU, BARNEA 1979, fig. 108/1.5.

edificiu și anume transformarea torului superior în baghetă cilindrică, specific pentru „ionicul atic” de la Tropaeum Traiani¹⁵.

Cele două capiteluri au fost descoperite în zonă, în poziții secundare, deranjate de cercetări mai vechi și probabil că niciunul nu provine la origine din cadrul edificiului. Unul dintre capiteluri, lucrat în stilul ionic, fragmentar, (nr. catalog 12) respectă mai bine stilul arhitectural și poate fi datat cu aproximație într-o perioadă mai timpurie a funcționării cetății Tropaeum Traiani, spre deosebire de celălalt, ce reprezintă o evoluție a acestui element de arhitectură¹⁶.

În ceea ce privește datarea și funcționalitatea edificiului, sunt necesare câteva precizări suplimentare.

Edificiul nu poate fi încadrat în niciunul dintre tipurile de construcții romane clasice inclusiv datorită faptului că astfel de reguli nu se mai mențin întotdeauna în antichitatea târzie. Construcția nu are elemente care să permită identificarea cu o locuință. Nu este exclus ca în ultima fază de funcționare să poată fi folosită și pentru acest scop; descoperirea de fragmente de oale de bucătărie, oase de animale, fusaiole și a unei structuri circulare din piatră în perimetrul edificiului, sprijină eventual această ipoteză, fără ca aceasta să fie determinantă.

Edificiul cercetat era probabil, la origine, o construcție publică, având eventual un rol economic¹⁷; este posibil să fi avut funcționalitatea de depozit, eventual pentru anumite produse perisabile, fără însă a respecta criteriile de construcție relativ stricte ale unui *horreum*¹⁸.

Descoperirea unor fusaiole din lut sunt indiciul unor activități casnice: cu toate acestea apreciem că edificiul nu avea inițial o funcționalitate de locuință, forma și caracteristicile sale indicând mai curând o funcționalitate publică.

În baza descoperirilor arheologice, inclusiv numismatice (monedele descoperite în incinta edificiului se datează între sec IV-VI p. Chr., în condițiile când cea mai târzie monedă descoperită până acum în acest perimetru este un *follis* bătut la Constantinopol, din timpul anului III al domniei lui Iustin II (567/568) perioada de funcționare a edificiului poate fi larg datată, iar dezafectarea sa definitivă poate fi plasată prin analogiile cu alte cercetări arheologice de la Tropaeum Traiani, în perioada atacului avar de la 586-587¹⁹.

Între momentul ridicării edificiului și cel al distrugerii sale definitive, marcat de un nivel de incendiere, stadiul actual al cercetării permite constatarea mai multor modificări/faze constructive, printre acestea putând fi enumerate: refacerea zidurilor inclusiv prin folosirea de *spolia*, blocarea intrării dinspre Vest, demontarea unor porțiuni din ziduri în zona estică a edificiului pentru facilitarea accesului spre încăperea β , demontarea pavajului din blocuri rectangulare din interiorul edificiului și înlocuirea acestuia, în anumite zone, cu podea din lut, re folosirea unor praguri. Nu cunoaștem încă dacă înainte de aceste faze au mai

¹⁵ *Ibidem*, p. 130

¹⁶ *Ibidem*, fig. 123/5.1.1 și 5.1.2

¹⁷ Printre altele, în perimetrul edificiului a fost descoperit și un cârlig de balanță.

¹⁸ OPRIȘ 2003, p. 32-33, Pl. IV, 3. Faza 3 (sec. VI p. Chr.) determinată pentru edificiul cu funcția inițială de *horreum* de la Capidava, evidențiază o curte interioară deschisă aparținând acestui edificiu.

¹⁹ PAPUC 1977, p. 357-360; I. BARNEA 1979, p. 230.

existat și altele, deocamdată cercetarea oprindu-se la primul nivel de călcare întâlnit, aflat de obicei sub nivelul de dărâmătură. De remarcat faptul că *după* demontarea pavajului interior din edificiu și *după* demontarea unei porțiuni din zidul ce despărțea încăperea α de încăperea β , zonă unde se constată o podea de lut ce suprapune fundația zidului unde s-a practicat o intrare, are loc incendierea suprastructurii din lemn a clădirii, eveniment marcat de un nivel consistent de arsură, constatată pe podeaua de lut ce înlocuiește pavajul și pe patul de așteptare din pământ galben al pavajului dezafectat.

Prin urmare putem afirma că dezafectarea pavajului din spațiile α și β poate marca schimbarea funcționalității edificiului, eventual pentru o scurtă perioadă de timp până la incendierea definitivă a clădirii. Lipsa unor niveluri constructive consistente la Tropaeum Traiani după atacul avar, face probabilă ipoteza ca anul 586-587 p. Chr. să reprezinte și data abandonării definitive a edificiului, ce nu va mai fi niciodată refăcut²⁰.

CATALOG

PRAGURI DE INTRARE

1. Prag de ușă fragmentar descoperit în C7 - adus din altă zonă, probabil în timpul unor cercetări anterioare neidentificate; fragmentul de prag (jumătatea păstrată) are 134 cm și este spart în două bucăți aproximativ egale. Fragmentul de prag este tăiat dintr-un bloc paralelipipedic de calcar cu dimensiunile de 134 x 60 x 20 cm. Pe una dintre laturi se află o scobitură circulară cu diametrul de 6 cm destinată montanților verticali de care erau prinse cele două foi ale ușii. Spre centrul fragmentului păstrat se află o scobitură dreptunghiulară (10 x 8 cm) destinată sprijinirii ușilor batante la închidere. Pragul prezintă două suprafețe (trepte) pe partea orizontală superioară, dintre care una mai înaltă cu lățimea de 15 cm și alta mai joasă, unde au fost practicate orificiile, cu lățimea de 45 cm. Pl. I, 1A-1B.

2. Prag de ușă din C7 servind la accesul dinspre Sud în spațiul β din edificiu. Forma pragului este paralelipipedică cu dimensiunile de 1,64 x 70 x 36 cm și prezintă 3 trepte în porțiunea orizontală, cu dimensiunile: treapta superioară are lățimea de 44-45 cm și înălțimea de 8 cm, treapta medie cu lățimea de 13,5-16 cm și înălțimea de 11-13 cm și treapta inferioară cu lățimea de 11-12 cm și înălțimea de 16-18,5 cm. Pe ambele capete ale treptei superioare sunt practicate două scobituri dreptunghiulare de 8-10 cm lungime, destinate montanților verticali de care erau prinse cele două foi ale ușii. La ambele capete ale treptei medii sunt practicate două scobituri relativ circulare cu dimensiunile de 6,5 x 8 cm, respectiv 6,5 x 11 cm. Pl. I, 2A-2B.

²⁰ BARNEA, VULPE 1968, p. 433. De asemenea, TEOPHILACTOS SIMOCATTA, *Ιστορίαι*, I, 8, (ediția Bonn 1834, p. 48) οἱ δ' ἀμφὶ τὸν Χαγάνον τῶν τε Σκυθῶν καὶ Μυσῶν τοὺς περιοίκους ἐλυμήναντο πάντας εἰλὸν τε πόλεις πολλὰς, τήν τε Ῥατηρίαν καὶ Βονώνειαν καὶ Ἀκὺς καὶ Δορόστολον καὶ Ζαλδαπὰ καὶ τὰ Παννασὰ καὶ Μαρκιανούπολιν καὶ Τρόπαιον.

3. Prag de ușă din C9 servind la accesul între încăperea α spre spațiul β . Forma pragului este paralelipipedică, cu dimensiunile generale de 1,62 x 57 x 27 cm, și prezintă două trepte, cea superioară cu lățimea de 16,5 cm și înălțimea de 6 cm și treapta inferioară cu lățimea de 41 cm și înălțimea de 21 cm. Pe mijlocul treptei superioare la ambele laturi sunt practicate două scobituri dreptunghiulare de 9,5 x 4 cm, aflate la 1,40 m distanță, considerată între centre, destinate montanților verticali de care erau prinse cele două foi ale ușii. Pe treapta inferioară, lipite de treapta superioară, sunt practicate alte două scobituri, de formă dreptunghiulară, cu dimensiunile de 7 x 6 cm, în poziții laterale pragului, la 1,30 m distanță, considerată între centre. Pe aceeași treaptă se află o altă scobitură, cu dimensiunile de 9 x 5 cm, într-o poziție relativ centrală, la 1 m și respectiv 52 cm de laturile exterioare ale pragului, servind probabil pentru fixarea pilonului de sprijin a două porți batante, inegale. O altă scobitură, situată pe aceeași treaptă, într-o poziție excentrică, are formă patrulateră cu dimensiunile de 9 x 9 cm și reprezintă ori un element de blocare a ușii de la interior, ori o refolosire a pragului, servind ca montant pentru o ușă cu o singură foaie. Pl. I, 3A-3B.

4. Prag de ușă din calcar, refolosit probabil de mai multe ori, descoperit în C16-C18, servind la accesul dinspre *cardo* (Est) în edificiu. Pragul este tăiat din două blocuri de calcar paralelipipedice, cu dimensiunile de 1,73 x 73 x 32 cm, respectiv 1,38 x 75 x 32 cm și se compune din două trepte, prima cu lățimea de 28-31 cm și înălțimea de 32 cm, iar a doua cu lățimea de 43-45 cm și înălțimea de 25 cm. Pe treapta superioară se află o scobitură de formă dreptunghiulară cu dimensiunile de 6 x 3 cm înscrisă într-o altă scobitură de aceeași formă dar mai puțin profundă, cu dimensiunile de 22 x 9 cm.

Pe treapta inferioară au fost identificate un număr de 7 scobituri dreptunghiulare, după cum urmează: o serie de 3 scobituri cu dimensiunile de 14 x 8 cm, 9 x 6 cm și 7 x 5 cm, se află în pandant inversat cu alte 3, cu dimensiunile de 10 x 4 cm, 8 x 4,5 cm și 10 x 7 cm. În colțul de pe latura sudică a treptei inferioare se află o altă scobitură rectangulară, cu dimensiunile de 25 x 14 cm; un șanț drept pornește oblic de la aceasta către marginea pragului, reprezentând urma foii de ușă. Pl. II, 4A-4D.

BAZE DE COLOANĂ

Bazele de coloană descoperite în zona edificiului, în număr de 7 până la această dată, au fost refolosite prin încastrare în ziduri sau în pavaje; dintre acestea, un număr de 5 pot fi grupate într-un tip cu profilatură complexă și caracteristici asemănătoare; celelalte fac parte din tipuri diferite, ce vor fi prezentate mai jos.

5. Bază de coloană din calcar descoperită în martorul C8-C6, cu plinta pătrată în plan cu diametrul de 45 cm, înălțimea totală a bazei este de 23 cm: plinta are înălțimea de 9 cm, torul inferior î. 5 cm, bagheta inferioară î. 1 cm, scotia î. 2,3 cm, bagheta superioară î. 1,8 cm și torul superior î. 2,5 cm. Bagheta cilindrică și-a mărit înălțimea față de cea inferioară și alături de torul superior formează de fapt

un singur tambur cilindric, iar derivația lor din baghetă și tor se păstrează printr-o simplă incizie. În centrul tamburului superior se păstrează un orificiu de montare pătrat cu latura de 4,5 cm.

Pe una din laturile plintei în poziție centrală, se află un orificiu dreptunghiular; una dintre laturile bazei de coloană lipsește, fiind răzuită probabil pentru a forma o priză mai bună la încastrarea în zid. Pl. II, 5A-5B.

Analogii: Monica Mărgineanu-Cârstoiu, Alexandru Barnea, *Piese de arhitectură din cetatea Tropaeum Traiani, în Tropaeum Traiani, I, Cetatea*, I. Barnea (coord.), București, 1979, fig. 146/1.5. Aceeași analogie și pentru numerele 6 - 9 din catalog.

6. Bază de coloană din calcar descoperită în S7; aceleași caracteristici ca și precedenta: plinta pătrată în plan cu diametrul de 45 cm, înălțimea totală a bazei de coloană este de 25 cm. Plinta are înălțimea de 8 cm, torul inferior î. 7 cm, bagheta inferioară î. 1 cm, scotia î. 3,5 cm, bagheta superioară î. 2,5 cm și torul superior î. 2,5 cm. Bagheta superioară și torul superior sunt identice și formează un singur tambur cilindric iar derivația lor din baghetă și tor se păstrează printr-o simplă incizie. În centrul tamburului superior se păstrează un orificiu de montare pătrat cu latura de 4, 5 cm. Baza de coloană este spartă parțial pe una din laturi. Pl. II, 6A-6B.

7. Bază de coloană din calcar descoperită în C 15; aceleași caracteristici ca și precedentele: plinta pătrată în plan cu diametrul de 50 cm, înălțimea totală a bazei de coloană este de 22,5 cm. Plinta are înălțimea de 8 cm, torul inferior î. 4 cm, bagheta inferioară î. 1,5 cm, scotia î. 3,5 cm, bagheta superioară î. 2 cm și torul superior î. 2 cm. Bagheta superioară și torul superior sunt identice și formează un singur tambur cilindric iar derivația lor din baghetă și tor se păstrează printr-o simplă incizie. În centrul tamburului superior se păstrează un orificiu de montare dreptunghiular cu laturile de 4,5 x 4 cm. Baza de coloană este spartă parțial pe una din laturi. Pl. III, 7A-7B.

8. Bază de coloană din calcar descoperită în martorul S4-S6, are aceleași caracteristici ca și precedentele: plinta pătrată în plan cu diametrul de 52 cm, înălțimea totală a bazei de coloană este de 24 cm. Plinta are înălțimea de 6 cm, torul inferior î. 6 cm, bagheta inferioară î. 2 cm, scotia î. 3,5 cm, bagheta superioară î. 3 cm și torul superior î. 3 cm. Bagheta superioară și torul superior sunt identice și formează un singur tambur cilindric iar derivația lor din baghetă și tor se păstrează printr-o simplă incizie. Baza de coloană a fost prelucrată, astfel că în centrul tamburului superior s-a practicat o scobitură pătrată cu latura de 22 cm. Baza de coloană este foarte prost păstrată și este spartă în două părți inegale; pe una din laturi a fost practicat un orificiu dreptunghiular în dreptul torului inferior, baghetei inferioare și scotiei. Pl. III, 8A-8B.

9. Bază de coloană din calcar descoperită în martorul S4-S6, are aceleași caracteristici ca și precedentele: plinta pătrată în plan cu diametrul de 52 cm, înălțimea totală a bazei de coloană este de 25 cm. Plinta are înălțimea de 7 cm, torul inferior î. 5, 5 cm, bagheta inferioară î. 1 cm. Baza de coloană a fost

prelucrată ulterior, astfel că începând cu zona din dreptul scotiei până în partea superioară, elementele sale au fost răzuite formând un simplu tambur cilindric, cu înălțimea de 7 cm.

Una dintre laturile bazei de coloană lipsește, fiind răzuită probabil pentru a forma o priză mai bună la încadrarea în zid. Pl. III, 9A-9C.

10. Fus de coloană din calcar (semicolană) descoperit în martorul C8-C2, spațiul β . La partea inferioară prezintă un tambur cilindric (*apothesis*) cu diametrul de 39,5 cm și înălțimea de 5 cm ce se racordează la partea inferioară a fusului printr-un profil cu plan înclinat înalt de 3,5 cm. Înălțimea totală a fusului este de 44 cm, iar diametrul acesteia în partea superioară este de 37 cm. Fusul prezintă în partea mediană o scobitură dreptunghiulară; o parte din zona inferioară și cea superioară lipsesc.

Analogii: Monica Mărgineanu-Cârstoiu, Alexandru Barnea, *op.cit.*, fig. 117/4.7. Pl. IV, 10.

11. Bază de coloană cu profilatura simplă din calcar din S7, încadrată în zid. Păstrată întreagă, are dimensiunile de 59 x 56 x 37,5 cm. Baza are plinta pătrată în plan, cu dimensiunile de 59 x 56 cm și înălțimea de 27 cm și doi tamburi cilindrici cu diametrele de 46 și 38 cm și înălțimi de 4, respectiv 5 cm.

Analogii: Monica Mărgineanu-Cârstoiu, Alexandru Barnea, *op.cit.*, fig. 113/2.2.5. Pl. IV, 11A-11B.

CAPITELURI

12. Capitel ionic din calcar descoperit în S1, fragmentar. Se păstrează parțial fața unei volute, cu raza maximă de 8 cm. Semitrompa corespunzătoare este decorată cu frunze dispuse longitudinal. Trompa este decorată în partea mediană cu un brâu profilat cu 3 inele păstrate; din abac se păstrează doar o parte din miez, nu se poate dovedi că șanțul celor 2 volute este sau nu continuu, deoarece voluta se păstrează în partea superioară până în dreptul laturei superioare a echinei. Echina este decorată cu 3 ove și frunze stilizate de acant.

Analogii: Monica Mărgineanu-Cârstoiu, Alexandru Barnea, *op.cit.*, fig. 123/5.1.1. Pl. IV 12A-12C.

13. Capitel ionic din calcar, fragmentar, spart în două părți, descoperit în C18. Fețele volutelor sunt circulare și perfect plane, fără trasajele curbei volutei. Raza volutei are 7 cm; trompele volutelor au în zona mediană un profil inelar provenit din decorația capitulelor clasice iar înălțimea abacului este de 3 cm. Echina prezintă un relief bombat de forma unui patrulater cu trei dintre laturi curbe. Analogii: Monica Mărgineanu-Cârstoiu, Alexandru Barnea, *op.cit.*, fig. 123/5.1.2. Pl. IV, 13A-13D.

PIESE DIVERSE

14. Piesă din calcar, fragmentară, descoperită în C6. Fața exterioară este împărțită în 3 registre rectangulare cu lățimi de 23, 24 respectiv 21 cm fiecare.

Registrul din mijloc, lat de 24 cm, este adâncit în comparație cu cele laterale. Lungimea totală a piesei este de 1,70 cm, lățimea de 67 cm și grosimea maximă de 21 cm. Pl. V, 14.

15. Piesă din marmură (?) fragmentară, descoperită în C16, în apropierea intrării estice, dinspre *cardo*, în edificiu. Piesa are lungimea de 1,18 m, și prezintă două registre, pe ambele fețe, astfel: primul registru inferior este rectangular cu lungimea de 78 cm, iar registrul superior, mai gros pe ambele fețe, în forma literei L, are lungimea de 1,18 m și prezintă urme de lustruire la una dintre laturi. Pl. V, 15A-15C.

16. Piatră de măcinat din calcar, partea inferioară, descoperită în zona încăperii β . Obiectul are o formă cilindrică, cu diametrul la exterior de 87 cm, și înălțimea de 30 cm, iar o zonă din latura exterioră este aplatizată pe o lungime de 52 cm. Pe centru piatra de măcinat este perforată; gaura de perforare are formă cilindrică și un diametru de 33 cm. Pe suprafața orizontală superioară poate fi observat un șanț în jurul găurii centrale, cu lățimea de 6 cm, reprezentând suprafața de contact cu partea superioară a morii de măcinat, format prin rotirea acesteia din urmă. Pl. V, 16A-16B.

17. Fragment statuie din marmură, descoperit în zona străzii ABV4, la Nord de edificiu. Fragmentul păstrat (mâna dreaptă a unei statui) are înălțimea de 14 cm, cu dimensiuni apropiate de mărime naturală a personajului reprezentat. Personajul ținea în mână un obiect cilindric, poate un papirus reprezentând un decret, caz în care personajul ar putea fi un împărat/binefăcător al orașului. Sculptorul a lucrat îngrijit, atent la detalii; statuia păstrează aproximativ proporțiile naturale și probabil a fost comandată din altă parte, eventual pentru împodobirea forului. Pl. V, 17A-17C.

BIBLIOGRAFIE

ALICU, COCIȘ, ILIEȘ, SOROCEANU 1994 - D. Alicu, S. Cociș, C. Ilieș, A. Soroceanu, *Small finds from Ulpia Traiana Sarmizegetusa*, Cluj-Napoca.

AL. BARNEA 1979 – Al. Barnea, *Sectorul A și via principalis B-C*, în I. Barnea (coord.), *Tropaeum Traiani, I, Cetatea*, București.

I. BARNEA 1979 - Ion Barnea, *Concluzii*, în I. Barnea (coord.), *Tropaeum Traiani, I, Cetatea*, București.

GUDEA 1996 - Nicolae Gudea, *Porolissum. Vama Romană*, Cluj-Napoca.

MĂRGINEANU-CÂRSTOIU, BARNEA 1979 - Monica Mărgineanu-Cârstoiu, Alexandru Barnea, *Piese de arhitectură din cetatea Tropaeum Traiani*, în I. Barnea (coord.), *Tropaeum Traiani, I, Cetatea*, București.

OPRIȘ 2003 - Ioan C. Opriș, *Ceramica romană târzie și paleobizantină de la Capidava în contextul descoperirilor de la Dunărea de Jos (sec. IV- VI p. Chr.)*, București.

PANAITE et alii 2009 (2010) - Adriana Panaite, C. Pană, A. Bucurei, I. Cerveanu, M. Dragostin, *Adamclisi, com. Adamclisi, jud. Constanța, Sector A – la N de Basilica A, în Cronica Cercetărilor Arheologice, Campania 2009*, București.

PAPUC 1977 - Ghiorghe Papuc, *Considerații asupra perioadei de sfârșit a cetății Tropaeum*

Traiani, Pontica 10 (1977), p. 357-360.

SMITH 1875 - William Smith, D.C.L., LL.D.: *A Dictionary of Greek and Roman Antiquities*, John Murray, London.

VULPE, BARNEA 1968 - Radu Vulpe, Ion Barnea, *Din istoria Dobrogei*, vol. II, București.

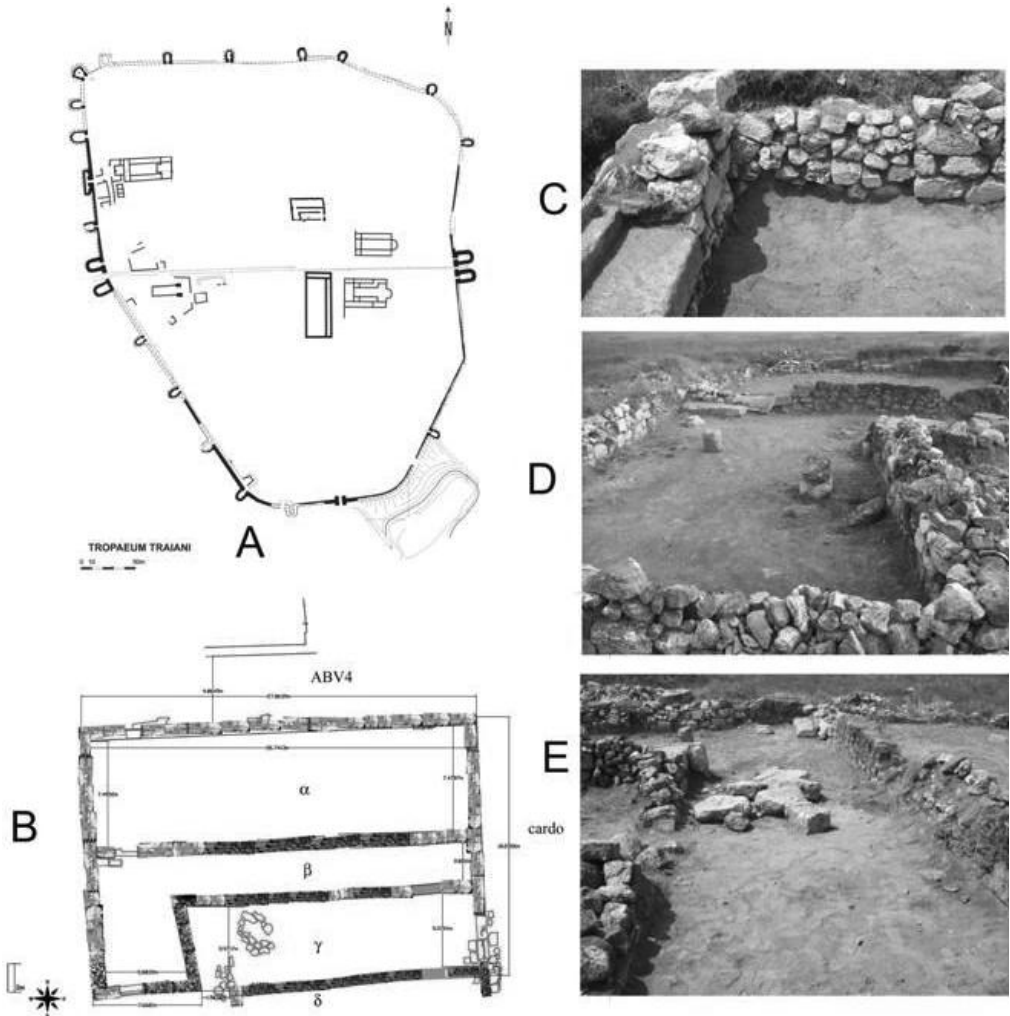
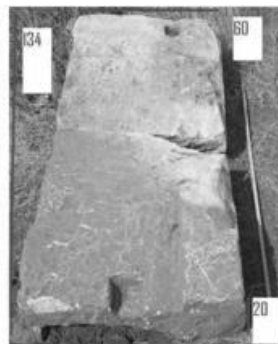


Fig. I

A - Planul general al cetății Tropaeum Traiani; B - Planul edificiului B9;
C, D, E- Imagini din timpul cercetării arheologice.



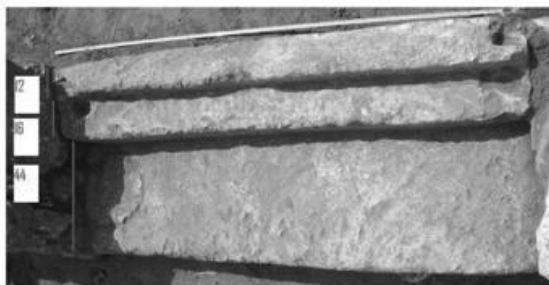
1A



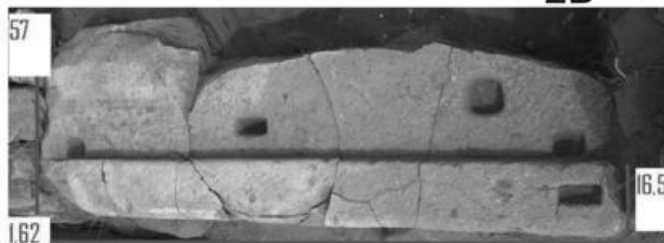
1B



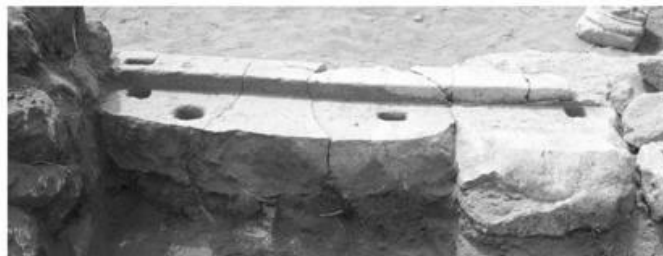
2A



2B



3A



3B



4A



4B



4C



4D



5A



5B



6A



6B

Pl. II



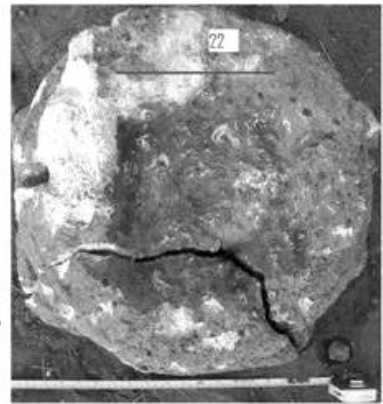
7A



7B



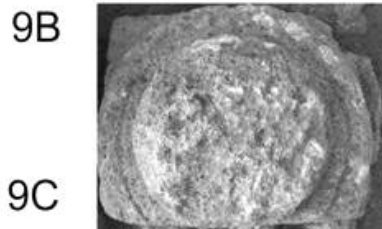
8A



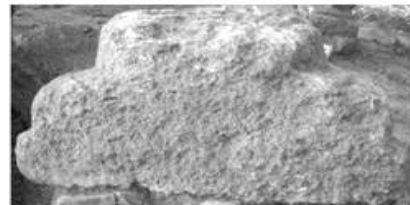
8B



9A



9C





10



11A

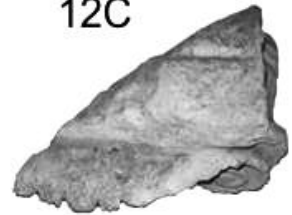
11B



12A



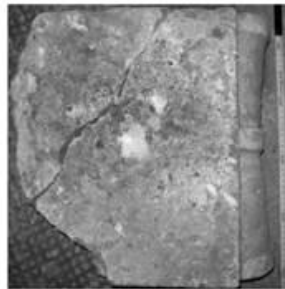
12B



12C



13A



13B



13C

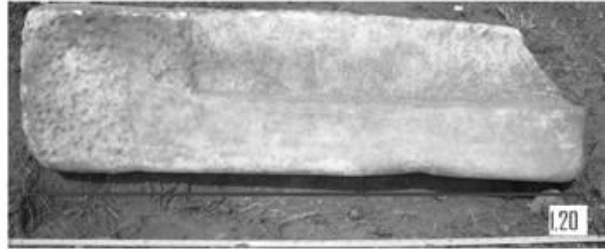


13D

PL. IV



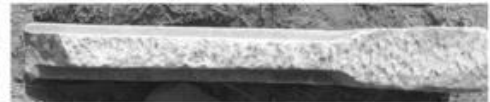
14



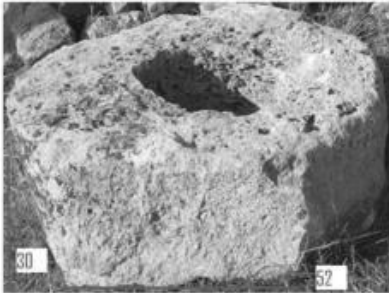
15A



15B



15C



16A



16B



17A

17B

17C