

CONSIDERAȚII ASUPRA UNOR ARTICOLE DE PODOABĂ DESCOPERITE LA CAPIDAVA

Zaharia COVACEF

Cuvinte cheie: *Capidava, necropolă, cercei, inele, medalioane, camee.*

Keywords: *Capidava, necropolis, earrings, fingerrings, medallions, cameos.*

Jewelry categories made of gold, silver and bronze are discussed, discovered in Capidava graveyard tombs as well as in excavations inside the fortress or coming from fortunate discoveries.

The pair of earrings with pierced work discus, having a mounted green gemstone in its centre (Pl. I, Fig. 1, 1a) stands out among the pieces in this category. The other earrings are either not completely preserved (Pl. I, Fig. 2) or unpaired: the golden earring (Pl. I, Fig. 3) and the bronze earring (Pl. I, Fig. 4).

The three fingerings (two of gold and one of silver – Pl. II) are interesting both from handicraft point of view and regarding their message, as in case of the silver ring with the Ioannou monogram (Pl. II, 3).

Necklaces (Pl. III, Fig. 1 and detail in Fig. 1a), little chains (Pl. III, Fig. 2) and medallions (Pl. IV) are then presented. At these latter ones, a very good analogy can be noticed for the medallion with female portrait (pl. IV, Fig. 1) at a piece discovered in Durostorum, on the limes also.

The larger part of the presented jewelry pieces are dated to the 3rd cent. A.D. The ring with the red gemstone is from the 2nd cent. A.D. (Pl. II, Fig. 1); the unpaired earrings are from the 2nd – 3rd cent. A.D. (Pl. I, Fig. 3 and Fig. 4) and the silver ring with monogram (Pl. II, Fig. 3) is dated in the 4th cent. A.D.

Printre numeroasele monumente arheologice aduse la lumină, podoabele – din aur, argint, bronz, sau alte materiale -, găsite printre piesele de inventar ale unor morminte, descoperite în timpul unor cercetări sistematice sau găsite întâmplător, rețin în mod deosebit atenția. Aceste obiecte, care constituie un important fond în patrimoniul nostru muzeal, sunt o dovadă a nivelului atins de arta antică pe teritoriul cuprins între Dunăre și Marea Neagră.

Obiectele de podoabă descoperite în mormintele din cetățile grecești Histria, Tomis, Callatis ne revelă, pe lângă o prosperitate generală, faptul că exista o producție variată, de un real nivel artistic, chiar dacă, adesea, de o valoare

intrinsecă relativ limitată atât în ceea ce privește dimensiunile unor piese, cât și în privința titlului metalului.

O altă constatare impusă de descoperirea obiectelor de podoabă este aceea că în atelierele pontice se cunoșteau aproape toate tehnicile de prelucrare a metalului: laminare, batere, cizelare, granulație, sudură, filigran; doar emailarea nu a fost încă documentată.

Cele mai răspândite podoabe sunt cele de uz curent: cercei, inele, coliere – cu sau fără pandantiv -, brățări, ace de păr.

Printre obiectele de podoabă de epocă imperială răspândite nu doar în centrele de tradiție greacă de pe litoralul pontic, dar și în orașele romane din Scythia Minor, menționăm câteva descoperiri făcute în necropola romană a cetății Capidava, pe *limes*-ul scythic, cercetată de N. Cheluță-Georgescu¹. Pieselor descoperite de colegul nostru le adăugăm alte câteva provenite din cercetarea proprie din sectorul estic al cetății sau din descoperiri întâmplătoare.

Obiectele de podoabă la care ne vom referi le prezentăm pe categorii: cercei, inele, colier/lănțisor, medalioane.

I. CERCEI

1. **Pereche de cercei** din aur cu piatră, foarte bine conservați (nr. inv. 13772, 13774). Dimensiuni: dm.disc – 2,1 cm; greutate: 4,529 gr; 4,004 gr. (Pl. I/1, 1a). Au fost descoperiți în necropola romană a cetății, în M.24; cercetare N. Cheluță-Georgescu, campania 1977.

Cerceii sunt din sârmă de aur și au forma unui disc ușor bombat, decorat ajurat cu un motiv de vrej cu cârcei stilizați linear. Pe partea dorsală sunt sudate două benzi de aur, în cruce, de care este prins cârligul-bară. În centru cerceii au câte o mărgică de formă cilindrică, de culoare verde, prinsă cu un fir de aur.

Radu Florescu considera că „tipul acesta de cercei, relativ rar, constituie dezvoltarea tipului cu disc ajurat apărut încă din prima jumătate a sec. III p. Chr. în necropola din Tomis”². Un cercel cu un disc asemănător, fragmentar, se află în colecția Maria și dr. G. Severeanu a Muzeului de Istorie a Municipiului București³, cu deosebirea că cerceii de la Capidava nu au pandantive. O pereche de cercei descoperită într-un mormânt din Sexaginta Prista seamănă destul de mult cu cerceii capidavensi, inclusiv piatra verde din centru, dar și ei au pandantiv. Acest gen de cercei a fost considerat tipic perioadei romane cu evidentă influență orientală, mai exact siriană⁴ și a fost încadrat în tipul II, varianta 4.

Datarea cerceilor de la Capidava: sec. III p. Chr.

2. **Pereche de cercei** din aur, fragmentari. (Nr. inv. 30937-30938). Greutate: 2,60 gr; 3,20 gr. (Pl. I/2). Au fost descoperiți în necropola romană tumulară a Capidavei, în M.21 din T.25⁵.

Cerceii au avut o formă mai elaborată: bara lor este constituită doar din

¹ CHELUȚĂ-GEORGESCU 1979, p. 179-182.

² MICLEA, FLORESCU 1980, p. 135, fig. 408-409.

³ GRAMATOPOL, CRĂCIUNESCU 1967, p. 143, nr. 68, pl. X/5.

⁴ RUSEVA-SLOKOSKA 1991, nr. 52a și 52b, cu analogii.

⁵ Cercetare realizată în campania din anul 1980 de către N. Cheluță-Georgescu.

cârligul format dintr-o sârmă, cilindrică în secțiune, subțiată la un capăt. Pe aceasta a fost sudată o tijă trapezoidală de care erau prinse pandantivele; deasupra apare un alt element decorativ: o sârmă de aur, având la partea inferioară trei perle de aur, cu capetele îndoite pe care era fixat un scut lucrat *au repoussé* sub forma unei valve de scoică.

Conform tipologiei stabilite pentru podoabele din colecțiile Muzeului de Arheologie din Sofia, găsim bune analogii cu o pereche de cercei descoperită la Ratiaria⁶, încadrată tipului II, varianta 4.

Datarea cerceilor de la Capidava: sec. III p. Chr.

3. **Cercel simplu** din aur (nr. inv. 44561). Dimensiuni: dm. 1,8 cm; greutate: 0,52 gr. (Pl.I/3). A fost descoperit întâmplător pe malul Dunării, sub zidurile cetății Capidava, în vara anului 2004.

Cercelul este lucrat dintr-o sârmă de aur, ușor torsionată, îndoită la capete pentru a forma un anou și un cârlig; acesta este ușor subțiat pentru a putea fi introdus în orificiul urechii.

Se datează în sec. II – III p. Chr.

Un cercel asemănător a fost descoperit, tot întâmplător, în regiunea Botevgrad din Bulgaria fiind catalogat în tipul I, varianta 4A, variantă ce reprezintă tipul elementar de verigă foarte comun în epoca romană, căruia i se adăugau diverse elemente decorative⁷.

4. **Cercel din bronz cu piatră ovală de culoare roșie** Dimensiuni: lăcașul pietrei: 1,3 x 0,8 x 0,5 cm; lungimea sârmelor pandantive: 4,5 cm; 5 cm. (Pl.I/4). Cercelul a fost descoperit întâmplător pe malul Dunării; îi lipsește bara de prindere la ureche, iar dintre cele trei sârme-pandantive, două sunt desprinse.

Probabil pe sârmele-pandantive se aflau montate mărgele. Piatra, de culoare roșie sângerie, care constituie centrul cercelului, este prinsă într-un cadru realizat din împletirea ajurată a trei sârme.

Se datează în sec. II – III p. Chr.

II. INELE

1. **Inel din aur cu gemă.** (Nr. inv. 13773). Dimensiuni: dm. 1,9 x 1,6 cm, chatonul: 0,8 x 0,7 cm; greutatea: 4,52 gr. Conservare bună; veriga ușor turtită. (Pl. II/ 1). Descoperit într-un mormânt din necropola Capidavei⁸.

Veriga inelului este formată dintr-o bandă de aur având o nervură centrală, longitudinală. În centru are un chaton de formă hexagonală în care este montată o gemă de culoare roșie, având gravat un pește (?) sau, mai degrabă, un homar (?).

Se datează în sec. II p. Chr.

2. **Inel din aur cu gemă.** (Nr. inv. 30835). Dimensiuni: dm. 1,6 cm; chatonul: 0,6 x 0,8 cm; greutatea: 5,59 gr. Starera de conservare este bună. (Pl.II/ 2). A fost descoperit în necropola tumulară a Capidavei, M.21, T.25, împreună cu perechea

⁶ RUSEVA-SLOKOSKA 1991, cat. nr. 54 a și b.

⁷ Eadem, p. 110, cat. nr. 15.

⁸ Cercetare N. Cheluță-Georgescu, campania 1977.

de cercei de la nr.I.2⁹.

Inelul este realizat din două verigi sudate, cu striiațiuni la interior; la exterior mediana dintre cele două verigi este în zig-zag. În chatonul de formă dreptunghiulară este montată o gemă (piatră semiprețioasă) de culoare alb-gri.

Se datează în sec. III p. Chr.

Adăugăm acestor inele din aur descoperite în necropolă un inel din argint apărut în timpul săpăturilor din sectorul de est al cetății.

3. **Inel din argint**, lucrat dintr-o verigă circulară în secțiune pe care s-a sudat o placă de formă dreptunghiulară. (Nr. inv. 42408). Dimensiuni: dm. 2,4 cm (în interior – 1,8 cm); castonul, plat, are dimensiunile 1,3 x 1,1 cm. (Pl. II/ 3). Inelul a fost descoperit în sectorul de est al cetății Capidava, în caroul Q.72, la adâncimea de 0,75 m într-un strat puternic incendiat. Veriga inelului este din bronz argintat, iar castonul dintr-un argint foarte slab.

Interesul față de această podoabă constă nu atât în calitatea materialului, care am constatat că este inferior, cât mai cu seamă în monograma, foarte clară, săpată pe caston¹⁰. Aceasta are ca bază de realizare litera **N**; în partea de jos a acesteia au fost gravate literele **A** și **ω**; în partea superioară, pe barele verticale ale literei **N**, sunt săpate literele **o** și, respectiv **v**. Descifrarea monogramei este simplă: *Ἰωάννου*.

Inelul se datează, în funcție de context și pe baza analogiilor, în sec. VI p. Chr.

Cele mai bune analogii pentru monograma gravată pe placa inelului o constituie sigiliile comerciale din plumb descoperite la Tomis și Sucidava Moesică (Izvoarele) din sec. VI-VII. În mod normal sigiliile, chiar și în cazul unor monograme-bloc, erau scrise invers pentru a putea fi citite după aplicare. Toți oficialii din Imperiu foloseau sigilii pentru documentele emise de ei; dar acestea erau realizate din plumb. Aceiași oficiali trebuiau recunoscuți, iar acest lucru se realiza prin purtarea unui semn distinctiv, în cazul de față a inelelor sigilare.

Întâmplarea a făcut ca în același an cu descoperirea inelului sigilar de la Capidava să fie găsit unul și la Tomis¹¹, din aur, cu o monogramă-bloc realizată tot pe baza literei **N**. Faptul că cele două piese au fost descoperite una la Tomis și cealaltă la Capidava nu trebuie să surprindă: în ambele centre se desfășura o intensă activitate meșteșugărească și comercială. Pe lângă Tomis – care era capitala provinciei, se pare că, în perioada la care ne referim, singura cetate comparabilă ca mărime și importanță era Capidava. Împreună cu teritoriul său aceasta devenise nu doar un puternic centru agricol, ci și meșteșugăresc și comercial¹² - aici existând, între altele, și o stație vamală¹³ - precum și unul spiritual dacă avem în vedere menționarea sa ca centru episcopal, precum și descoperirile cu caracter creștin, deosebite cantitativ și calitativ¹⁴.

⁹ Cercetare N.Cheluță-Georgescu, campania 1980.

¹⁰ COVACEF 2002-2003, p. 323-327, nr. 1, fig. 1.

¹¹ Cercetare Valentina Voinea. Cf. COVACEF, *loc.cit.*

¹² STOIAN 1962, p. 234-235; idem, *ISM*, II, p. 19; SUCEVEANU 1977, *passim*.

¹³ FLORESCU 1958, p. 16 și urm.

¹⁴ COVACEF 1999, p. 813-826; OPRIȘ 2003; COVACEF, POTÂRNICHE 2009, p. 121-132.

III. COLIERE/LĂNȚIȘOARE

1. **Colier.** Aur și antracit. (Nr. inv. 30942). Conservare bună. Greutate: 3,20 gr. (Pl. III/ 1, 1a). Descoperit în necropola Capidavei, M.21¹⁵.

Colierul este compus din 18 mărgelile cilindrice, înspicate, din aur și 22 mărgelile negre, din antracit, având aceeași formă și dimensiuni ca cele din aur, toate înșirate pe o sârmă de aur.

Se datează în sec. III p. Chr.

2. **Lănțișor cu medalion.** Aur. (Nr. inv. 45451). Dimensiuni: lg. 7,8 cm; înălțime medalion 1 cm; greutate: 2,01 gr. Fragmentul de lăntișor este bine conservat. (Pl. III/ 2). A fost descoperit pe malul Dunării, sub zidul cetății.

Lăntișorul, atât cât se păstrează, este compus din 20 zale duble, cordiforme, din sârmă plată de aur. În centru este agățat, printr-un anou plat cu nervură centrală, un pandantiv în formă de semilună; pe anou, la partea inferioară, și pe capetele pandantivului este pusă câtă o bobită de aur.

Se datează în sec. III p. Chr.

Cele mai apropiate analogii le oferă două lăntișoare descoperite la Ratiaria, Bulgaria (unul într-un mormânt de copil, altul întâmplător), catalogate în tipul II, varianta 1, datate la mijlocul sec. III p. Chr., cu trimeri la piese aflate la British Museum și la Muzeul de Antichități din Berlin¹⁶.

Un fragment dintr-un lanț cu zale duble formate din două fire de aur, descoperit mai demult la Tomis¹⁷, a fost datat în sec. V-VI, aducându-se ca analogii o piesă aflată în colecția „Stathatos” de la Muzeul de Arheologie din Athena, datată în sec. V p. Chr., și o alta din colecția Dumbarton Oaks, Washington, provenind din Constantinopole, datată la sfârșitul sec. VI p. Chr.

Pentru medalionul semilunar analogiile sunt mai numeroase și variate ca interpretare. Astfel, o piesă similară din colecția Maria și dr. G. Severeanu, București este considerată ca fiind „cercei”¹⁸. Mai apropiate, ca interpretare și datare, sunt două amulete aflate, la vremea publicării lor, în colecțiile cabinetului numismatic al Academiei¹⁹, cu mențiunea că prima amuletă are capetele mai apropiate, iar la cea de a doua deschiderea este mai mare. Pe baza analogiilor autorii au subliniat faptul că „acest tip de amulete se întâlnește atât în perioada romană imperială timpurie, cât și mai târziu, în sec. III”.

Mai multe pandantive de acest tip – grupa II -, descoperite în diferite centre din Bulgaria²⁰, au fost datate la mijlocul sec. III p. Chr., dar ele sunt întâlnite în tot Imperiul din sec. I până în sec. III.

Semiluna, ca pandantiv la lăntișoare, era un element decorativ foarte popular în epoca romană, utilizat adesea în practici magice ca o continuare a tradițiilor elenistice dezvoltate în Orient, mai ales în Siria, legate, se pare, de cultul Sol-

¹⁵ Cercetare N. Cheluță-Georgescu, campania 1980. Din notațiile găsite, știm că a fost descoperit în M.21, dar nu avem vreo specificare dacă este vorba despre același mormânt în care au fost descoperiți cerceii de la nr. I.2 și inelul cu gemă de la nr. II.2.

¹⁶ RUSEVA-SLOKOSKA 1991, p.137, cat. nr. 94 și 95.

¹⁷ GRAMATOPOL, CRĂCIUNESCU 1967, p. 150, nr. 162, pl. IX/18.

¹⁸ Idem, p. 143, nr. 70, pl. IX/1.

¹⁹ GRAMATOPOL, THEODORESCU 1966, p. 74, nr. 120 și 121, pl. XI/1 și XI/3.

²⁰ RUSEVA-SLOKOSKA 1991, p. 147-148, cat. nr. 120-124.

Luna²¹.

IV. MEDALIOANE

1. **Medalion cu camee.** Aur și cornalină. (Nr. inv. 13770). Dimensiuni: înălțime: 3,5 cm; greutate: 11,756 gr (cu totul). Bine conservat. (Pl. IV/1). A fost descoperit în M.24 din necropola Capidavei, împreună cu perechea de cercei ajurați²².

Dintr-o bandă de aur, rabatănd ondulat, s-a format o ramă cu toartă canelată pentru o camee de agată cornalină care reproduce, în alb pe fond închis, un portret feminin din profil spre stânga, ce pare a fi efigia unei împărătese din sec. III p. Chr.²³ Pieptănătura specifică, profilul cu nas puternic și gura cu buze strânse au permis identificarea cu împărăteasa Iulia Mamaea²⁴. O piesă foarte asemănătoare a fost descoperită la Romula.

Dată: sec. III p. Chr.

Pe lângă piesa de la Romula adăugăm o camee descoperită întâmplător la Durostorum - căreia îi lipsește anul, iar portretul este realizat din profil spre dreapta-, dată în sec. III p. Chr.²⁵

2. **Medalion.** Aur. (Nr. inv. 30936). Bine conservat. Greutate: 3,10 gr. (Pl.IV/2). A fost descoperit în necropola tumulară a Capidavei, T.25, M.21²⁶, împreună cu perechea de cercei de la nr. I.2.

Medalionul are forma semisferică, cu bordura plată, simplă, care se continuă cu agățătoarea inelară.

Se datează în sec. III p. Chr.

V. CAMEE.

Camee din carneol (nr. inv. 13771). Greutate: 2,125 gr. Foarte bine conservată.(Pl. IV/3). Descoperită în inventarul aceluiași mormânt (M.24) din necropola plană a Capidavei²⁷, alături de medalionul cu camee și perechea de cercei ajurați.

În alb, pe fond închis, este reprodus un bust masculin spre dreapta, într-o poziție hilară; trăsăturile chipului, coafura, haina prinsă pe umăr, totul sugerează un personaj satiric.

Faptul că nu s-a păstrat decât cameea nu ne permite să afirmăm cu certitudine dacă aceasta a fost montată într-un medalion sau într-un inel²⁸. Pentru inele cu camee în montură vezi și descoperirile din Bulgaria, datate în sec. III p. Chr.²⁹

²¹ GRAMATOPOL, THEODORESCU 1966, p. 74, n. 75; RUSEVA-SLOKOSKA 1991, p. 147.

²² Cercetare N. Cheluță-Georgescu, campania din 1977.

²³ MICLEA, FLORESCU 1980, p. 135, fig. 408, 410, p.135.

²⁴ *Iidem, ibidem.*

²⁵ RUSEVA-SLOKOSKA 1991, p. 150, cat. nr.130.

²⁶ Cercetare N. Cheluță-Georgescu, campania din 1980.

²⁷ Cercetare N. Cheluță-Georgescu, campania din 1977.

²⁸ MICLEA, FLORESCU 1980, p. 135, fig. 408, consideră că a fost montată într-un inel.

²⁹ RUSEVA-SLOKOSKA 1991, cat.nr.205 – portret feminin; nr.206 – Meduza. Tot aici și bibliografia pentru analogii.

*
* * *

Prin prezentarea celor câteva podoabe descoperite în mormintele necropolelor plană și tumulară de la Capidava, sau în cetate, am încercat să evidențiem importanța acestui centru pe *limes*-ul dunărean. De obicei podoabele sunt prezentate în rapoarte de săpătură la capitolul „descoperiri mărunte”; ele se dovedesc adesea foarte importante în ilustrarea dezvoltării economice și sociale a unei așezări, a relațiilor sale comerciale etc.

Analogiile cu piese descoperite în diferite centre din Imperiu nu fac decât să dovedească circulația deosebită a acestei categorii de materiale atât datorită calităților lor (valoare, material), cât și dimensiunilor.

Dezvoltarea cercetărilor în sectorul de est de la Capidava a condus la descoperirea mai multor fragmente dintr-o *mensa sacra* și a unei candelă din ceramică în zona în care a fost găsit inelul din argint cu monogramă; dintr-o încăpăre alăturată a fost recuperat, printre altele, un platou ceramic, cu dm. de 39 cm, având stampată în centru imaginea unui sfânt cu cârjă episcopală încadrat de două cruci gammate³⁰. Descifrarea monogramei-bloc de pe inelul de argint a oferit numele *Ioannes*, nume creștin de origine semitică³¹ întâlnit frecvent în secolele IV-VI în inscripțiile din Scythia Minor, majoritatea provenind din Tomis, dar și de la Callatis.

BIBLIOGRAFIE

CHELUȚĂ-GEORGESCU 1979 - N. Cheluță-Georgescu, *Capidava – 1978. Cercetări efectuate în necropola romană*, în *Materiale*, Oradea, 1979, p. 179-182.

COVACEF 1999 - Zaharia Covacef, *Christian symbols on objects discovered at Capidava*, în „*Roman Frontier Studies – XVII/1997*”. *Proceedings of the XVIIth International Congress of Roman Frontier Studies*, (ed. Nicolae Gudea), Zalău, 1999, p. 813-826.

COVACEF 2002-2003 - Zaharia Covacef, *Inele sigilare*, *Pontica* 35-36 (2002-2003), p. 323-327.

COVACEF, POTÂRNICHE 2009 - Zaharia Covacef, Tiberiu Potârniche, *Christian Symbols on the Pottery Found in the Eastern Sector of Capidava Fortress*, în „The Christian Mission on the Romanian Territory during the First Centuries of the Church”. 1600 Years since the Falling Asleep in the Lord of Saint Theotim I of Tomis. The Acts of the International Symposium at the Center for Studies and Historic-Religious Researches of the European South-East Area „Holy Apostle Andrew”, Ovidius University, 27 November 2007. *Pontica Christiana collection* (No.1), Constanța 2009, p. 121-132.

FLORESCU 1958 - Grigore Florescu, Radu Florescu, Petre Diaconu, *Capidava. I. Monografie arheologică*, București, 1958.

GRAMATOPOL, CRĂCIUNESCU 1967 - Mihai Gramatopol, Virgilia Crăciunescu, *Les bijoux antiques de la collection Marie et dr. G. Severeanu du Musée d'Histoire de la Ville de Bucarest*, *RRHA*, 4, (1967), p. 137-171.

³⁰ COVACEF, POTÂRNICHE 2009, p.121-132.

³¹ POPESCU 1979, p.68, 73.

GRAMATOPOL, THEODORESCU 1966 - Mihai Gramatopol, Răzvan Theodorescu, *Vechi podoabe de aur din colecțiile cabinetului numismatic al Academiei RSR, SCIA, seria Arte Plastice*, t.13,. (1966), 1, p. 63-92.

MICLEA, FLORESCU 1980 - Ioan Miclea (fotografie), Radu Florescu (studiu și comentarii), *Strămoșii românilor. Vestigii milenare de cultură și artă. Daco-romanii*, II, București, 1980.

OPRIȘ 2003 - Ioan C. Opriș, *Ceramica romană târzie și paleobizantină de la Capidava în contextul descoperirilor de la Dunărea de Jos (sec. IV – VII p. Chr.)*, București, 2003.

POPESCU 1979 - Emilian Popescu, *Inscripțiile grecești și latine din secolele IV – XIII descoperite în România*, București, 1976.

RUSEVA-SLOKOSKA 1991 - Ljudmila Ruseva-Slokoska, *Roman Jewellery. A collection of the National Archaeological Museum Sofia*, Sofia, 1991.

STOIAN 1962 - Iorgu Stoian, *Tomitana. Contribuții epigrafice la istoria cetății Tomis*, București, 1962.

SUCEVEANU 1977 - Alexandru Suceveanu, *Viața economică în Dobrogea romană. Sec. I-III*, București, 1977.



Fig. 1

Fig. 1 a

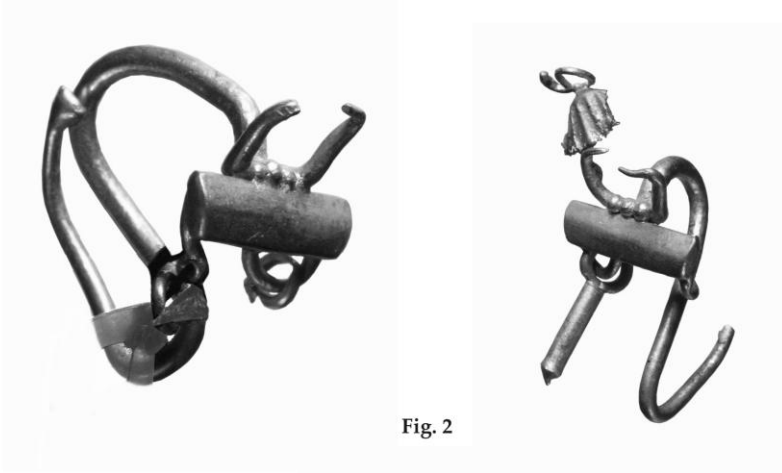


Fig. 2

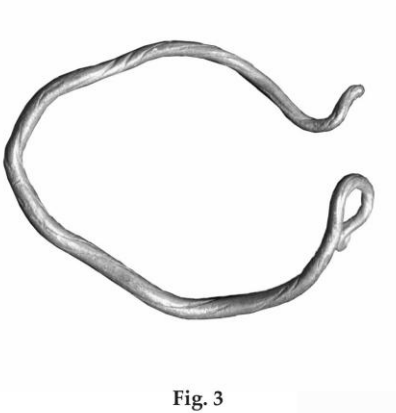


Fig. 3

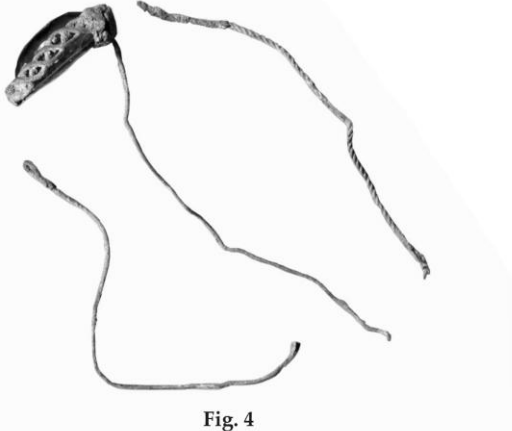


Fig. 4



1



2



3

Pl. II



1

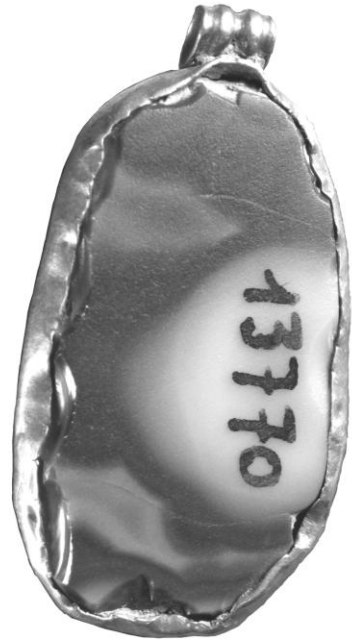


1 a



2

Pl. III



1



2



3

PL. IV