

ÎNCHIZĂTOARE DE CASETĂ DESCOPERITE ÎN DOBROGEA

Dan ELEFTERESCU

În nota de față prezentăm trei închizătoare de casetă descoperite, foarte probabil, în puncte diferite din zona litorală a teritoriului dobrogen. Piesele fac parte dintr-un grup de șapte mici bronzuri plastice aflate într-o colecție particulară. Menționăm că nu am avut acces decât la fotografiile pieselor¹.

1. Închizător de casetă/ *Venus Pudica*. Pl. I/1

Executată grosolan cu detalii greu lizibile, piesa, în stare fragmentară-lipsindu-i extremitățile-, o reprezintă pe *Venus pudica* seminudă cu piciorul stâng ușor flectat, mâna dreaptă acoperă sânii abia schițați, iar mâna stângă cu degete sub forma unor linii curbe (mod în care este reprezentat și veșmântul) acoperind pubisul. Trăsăturile feței sunt abia schițate. Spatele drept, fără detalii anatomice.

H actuală = 61,3 mm

2. Închizător de casetă/ *Venus Pudica*. Pl. I/2

Reprezentare relativ asemănătoare cu precedenta. Trăsăturile feței, poate și datorită unei turtiri a tiparului - probabil din necesități practice -, sunt puternic conturate, aproape grotești. Veșmântul ce acoperă jumătatea inferioară a corpului este reprezentat printr-o spirală, fără alte detalii. Spatele fără detalii anatomice, prezintă, ca și prima piesă o scobitură, probabil pentru economie de material.

H actuală = 55,7 mm.

Din colecțiile Muzeului de Arheologie din Sofia, L. Mânzova publica în 1963 patru închizătoare de casetă reprezentând-o pe *Venus Anadyomene*². Tot în această ipostază apare zeița și pe piese aflate în colecția Severanu³ și în colecția Muzeului Național din Zagreb⁴. Mai apropiate de piesele noastre par două închizătoare din aceeași colecție Severanu⁵.

¹ Mulțumim și pe această cale domnului Mihai Dima pentru amabilitate cu care ne-a pus la dispoziție aceste fotografii.

² Mânzova, 1963, 19-20, fig. 4/8-11.

³ Gramatopol, 1982, 263, nr. 79, pl. XXIV/7.

⁴ Brunšmid, 1914, 216, nr. 20, fig. 20.

⁵ Gramatopol 1982, 263, nr. 82, pl. XXIII/8, capul asemănător și nr. 83, pl. XXIII/9 considerată de autor „figură masculină seminudă” pare identică cu piesa nr. 2, (reamintim că nu am beneficiat decât de fotografii; de altfel, nici publicarea materialelor din col. Severanu nu beneficiază de o ilustrație cât de cât adecvată).

3. Închizător de casetă / *Hermă*. Pl.II.

Conservare foarte bună cu detalii bine păstrate. Personaj masculin (*Hermes*?). Trăsăturile feței ușor îngroșate, părul scurt în șuvițe ordonate, sub gât un rudiment de brațe, iar la jumătatea înălțimii un mic bumb sugerează organele genitale masculine. Partea terminală în formă de altar. Spatele tăiat drept, fără detalii, scobit.

H = 89,5 mm; l = 15,4 mm.

Piese mai mult s-au mai puțin asemănătoare, dar având în principiu aceeași reprezentare, apar relativ frecvent în literatura de specialitate. O piesă descoperită în regiunea orașului Komarevo și considerată produs local a fost publicată în 1992⁶. Din colecțiile muzeului din Sofia, L. Mânzova publică 7 închizătoare în formă de *hermă*, nici una nefiind însă identică cu piesa noastră⁷. Încheiem enumerarea noastră cu trei piese una descoperită la *Serdica*⁸ și două din teritoriul *Durostorum*-ului⁹.

BIBLIOGRAFIE

- Brunšmid, 1914, J. Brunšmid, *Antikni figuralni bronsani predmeti u Hrvastkom narodnom muzaju u Zagrebu*, VHAD, N.S.,13 (1914), 207-268.
- Elefterescu, 2004, Dan Elefterescu, *Figurative bronzes from Durostorum*, in *The Antique Bronzes: Typology, Chronology, Authenticity*, The Acta of the 16th International Congress of Antique Bronzes, Bucharest, 151-161.
- Georgiev, Donevski, 1980, P.Georgiev, P. Donevski, *Römische Bronzestatuetten aus Durostorum*, *Izvestija Varna* 16 (1980), 119-121.
- Gramatopol 1982, M.Gramatopol, *Dacia Antiqua*, București.
- Lazarov 1992, L.Lazarov, *Petite plastique en bronze de la collection du Musée Historique Municipal Dălgopol*, *Arheologija Sofia* 34, 3, 20-30.
- Mânzova 1963, Liudmila Mânzova, *Klincialki na casetki ot rinskata epoha v arheologiceski musei v Sofia*, *Arheologija Sofia* 7/1, 38-43.

CASKET LOCKS DISCOVERED IN DOBRUJA

Abstract

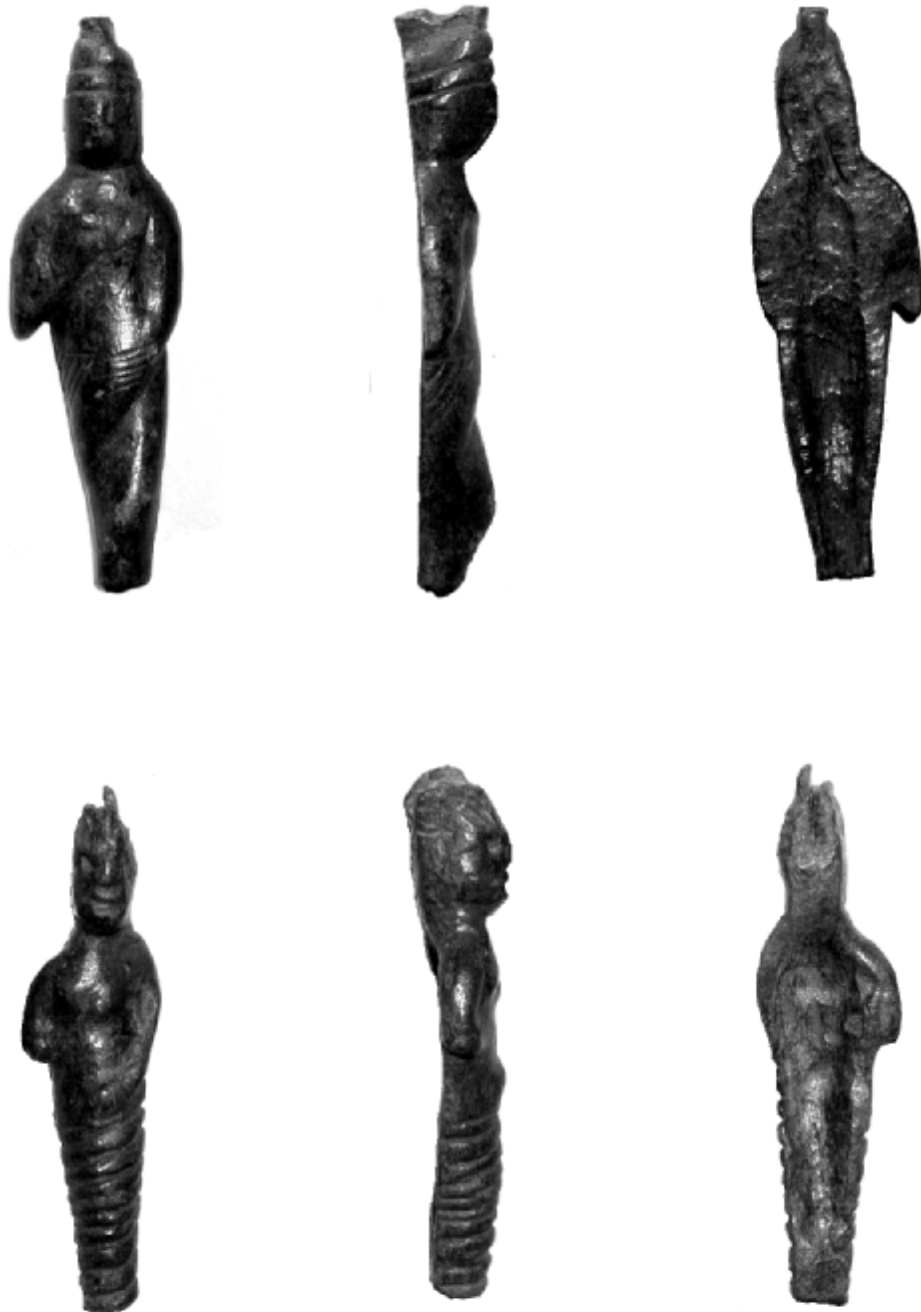
The autor presents three casket locks representing *Hermes* and *Venus Pudica*, pieces from a private collection, most probably discovered along the Dobrujan coast.

⁶ Lazarov, 1992, 26, fig. 13.

⁷ Mânzova, 1963, 18-19, fig. 3/1-7.

⁸ Gramatopol, 1982, 263, nr. 80, pl. XXVI/5.

⁹ Georgiev, Donevski, 1980, 121, nr. 7, fig. III/7; Elefterescu, 2004, 154, nr. 13, fig. IV/1.



Pl. I



Pl. II