

## CERCETĂRI ARHEOLOGICE ÎN ÎMPREJURIMILE ORAȘULUI HÂRȘOVA, PUNCTUL „CELA MICĂ”

Constantin NICOLAE,  
Vlad NICOLAE

Din punct de vedere geomorfologic, teritoriul orașului Hârșova este așezat într-o zonă cu depozite sedimentare de vârstă jurasică, peste un fundament de șisturi verzi, fapt ce-i conferă un aspect colinar. De jur împrejur se află dealuri, chiar localitatea situându-se pe două astfel de forme de relief: „Dealul Cetății”, pe care se va dezvolta cetatea romană, romano-bizantină și medievală, unde în apropiere, cu multe milenii înainte, s-a încheșat deja așezarea neolitică de tip *tell*, și „Dealul Belciug”, denumit și cel de la Crucea Monument. În amonte, Hârșova este dominată de dealurile „Celea Mică” și „Celea Mare”, ultimul cu altitudinea de 88,50 m.

Caracteristica acestor forme de relief, mai abrupte spre Dunăre, pe direcția est, sud-est, sud și mai domoale spre nord și nord-vest, unite într-o subunitate morfostructurală caracteristică, unică în Dobrogea, cu o spectaculozitate aparte, o constituie faptul că au oferit condiții dintre cele mai variate și bogate de viață în toate epocile istorice, fiind intens locuite, cum relevă urmele arheologice.

Din nefericire, zona nu s-a bucurat de o atenție constantă din partea specialiștilor, în toată complexitatea ei istorică. Aceasta se poate pune și pe seama faptului că atenția arheologilor a fost atrasă în primul rând de cele două obiective mari, *tell*-ul și cetatea, fiind neglijate împrejurimile și cu deosebire terasele de pe malul Dunării, inclusiv zona de care ne vom ocupa în continuare.

Cele mai importante cercetări de teren, soldate și cu publicarea materialelor descoperite în apropierea dealului „Celea Mică”, în partea de SE a orașului, până acum, le datorăm lui Done Șerbănescu, din perioada anilor 1959-1963, când a funcționat ca profesor la liceul din localitate și lui Sebastian Morintz, mai târziu, în 1969<sup>1</sup>.

Zona a intrat mai mult în atenția specialiștilor după declanșarea săpăturilor

---

<sup>1</sup> Rezultatele cercetărilor cu observațiile de rigoare se regăsesc în notele de la subsolul paginilor următoare sub semnătura celor doi.

sistematice la *tell*<sup>2</sup> și mai ales după săpăturile de salvare din anul 1987-1988 din necropolele plane, tumulare, precum și de pe fortificațiile cetății<sup>3</sup>. Așa se face că, treptat, a crescut mult interesul, pentru spațiul extraurban și mai ales, pentru dealul „Celea Mică” care se învecina atât cu necropola tumulară cât și cu așezarea daco-romană din punctul „La Moară”<sup>4</sup>, unde s-au făcut săpături de salvare. Mai mult, recuperarea unui fragment de *milliarium* chiar de pe „Celea Mică” în 1987<sup>5</sup> ne-a impus reluarea cu ritmicitate a observațiilor și cercetărilor de teren aici. Este foarte adevărat că am urmărit cu deosebire materialele de epocă romană, care ne interesau cel mai mult, dar nu le-am putut neglija nici pe celelalte. Strânse de-a lungul ultimilor ani, însoțiți de specialiști ai Muzeului Național de Istorie a României și Institutului de Arheologie din București<sup>6</sup> și cel mai recent, în cursul toamnei trecute împreună cu elevii clasei a XI-a C de la Liceul „I. Cotovu” din oraș, ne-am decis să le valorificăm. Un fapt ne-a determinat să trecem urgent la acest demers. Pe dealul „Celea Mică” există o carieră de piatră. Calcarele oxfordiene de aici, de calitate bună, au încurajat amplificarea exploatarei. În ultima perioadă, au fost executate excavații și decopertări de amploare care s-au apropiat de obiectivele pe care le semnalăm. Astfel, dorim ca prin aceasta să tragem și un semnal de alarmă pentru necesitatea cercetării sistematice a zonei, extrem de bogată arheologic.

Prezentăm în paginile de mai jos cele mai semnificative descoperiri (Pl. I).

#### I. Ceramica eneolitică.

Din suprafața arabilă, de pe partea dreaptă a drumului de pământ care coboară, se recoltează la zi fragmente ceramice din mai multe epoci (foarte rare sunt cele din perioada romano-bizantină cu striuri, sau din evul mediu constând în resturi de vase cu smalt, nesemnificative pentru a le lua deocamdată în calcul).

Cele mai numeroase se încadrează la sfârșitul eneoliticului și corespund culturii *Cernavoda I*.

Pasta din care sunt confecționate vasele descoperite este în general grosieră, cu ceramică pisată în compoziție, arsă neuniform. Majoritatea materialelor au la

<sup>2</sup> Pentru campaniile de început, a se vedea, Dragomir Popovici, Puiu Hașotti, Doina Galbenu, Constantin Nicolae, CA (B), 9 (1992), p. 8-11; 126-131. Restul observațiilor pentru nivelul *Cernavoda I*, mai departe, în subsol.

<sup>3</sup> Rezultatele parțiale au fost comunicate la Sesiunea a 23-a de rapoarte de la Sibiu, din 1989. Cu excepția unor descoperiri cu valoare deosebită publicate separat, în rest, au văzut lumina tiparului doar săpăturile de pe turnul de nord al fortificației (Gh.I. Cantacuzino, BCMI (1992), 3, p. 58-67) și cele din necropola tumulară (Constantin Buzdugan, Dragomir Popovici, Lia Bătrâna, Adrian Bătrâna, Actuan Murat, CA (B), 11, p. 425-455).

<sup>4</sup> Cercetarea obiectivului s-a făcut în acest timp. Vezi, Octavian Bounegru, Puiu Hașotti, Actuan Murat, SCIVA, 40 (1989), 3, p. 273-293.

<sup>5</sup> Piesa a fost semnalată deja nu cu mult timp în urmă. Vezi, Constantin Nicolae, Pontica, 28-29 (1995-1996), p. 143 și Pl. 5/1 A și B. Vom reveni asupra ei pentru a o reintroduce în contextul corespunzător epocii sale.

<sup>6</sup> Ne-au fost aproape tot timpul, și se cuvine să le mulțumim și pe această cale, prietenii noștri Dragomir Popovici, Costache Buzdugan, Radian Andreescu, Oana Damian, Paul Damian, Lia și Adrian Bătrâna, Victorița Nicolae. Un gând pios pentru regretata Alexandra Bolomey, cea care ne însoțea, de fiecare dată, cu entuziasm, în deplasările din împrejurimile Hârșovei.

exterior culoarea castanie (bej-cărămizie) în diferite nuanțe. Spre interior sunt cu aspect închis, din cauza arderii neuniforme, după cum se poate constata în spărtură.

Formele sunt destul de greu de stabilit din cauza fragmentării excesive a descoperirilor. Fiind supuse în fiecare an lucrărilor agricole, acestea au fost sparte succesiv.

Din acest motiv nu luăm în discuția noastră decât fragmentele ceramice care se pot încadra într-o anumită tipologie:

1 - fragment ceramic care indică o parte din corpul unui vas, posibil de sub buză, așa cum pare să arate curba ușoară pe care o face. Pasta este grosieră; dimensiunile actuale între 4 și 9 mm. A fost puțin arsă la exterior, având culoarea închisă (Pl. II/1);

2 - fragment din buza unui vas. Pastă cu mult nisip, ardere neuniformă, grosime actuală de 6-7 mm. Diametrul posibil al vasului a fost de aprox. 6-7 cm (Pl. II/2);

3 - fragment din corpul unui vas. Pasta grosieră cu nisip și cioburi pisate, bine amestecate, arsă puternic la exterior, cu aspect bej-deschis și probabile urme de șlefuire. Grosimea aproximativ 9 mm. Este decorat la exterior cu un ornament alcătuit din impresiuni orizontale. Mărimea fragmentului nu ne permite să precizăm locul unde a fost executat acesta pe suprafața vasului (Pl. II/3);

4 - fragment din corpul unui vas, pastă nisipoasă de culoare bej-cărămiziu la exterior. Grosimea actuală este de 10 mm. Prezintă la exterior un luciu cu urme de șlefuire (Pl. II/4);

5 - fragment buză de vas, pastă nisipoasă, fină, de culoare închisă. Grosimea actuală de 7 mm. Din păcate mărimea fragmentului nu ne permite să estimăm decât ipotetic diametrul vasului (Pl. II/5);

6 - fragment din corpul unui vas, pastă grosieră, neagră la interior și bej-cărămiziu la exterior. Grosimea actuală de 4-5 mm. Prezintă pe suprafață, fără a se putea preciza în ce parte, urmele unui ornament liniar și posibil a unui șir de incizii (Pl. II/6).

Identificarea acestei locuiri de la sfârșitul eneoliticului de la Hârșova se adaugă celorlalte cunoscute de aici. Este vorba mai întâi de una, aflată foarte aproape de locul descris mai sus, „La Lac”, câteva sute de metri spre est<sup>7</sup> și apoi descoperirile din *tell*.

Cele mai multe analogii la noile descoperiri sunt cele din *tell*-ul de la Hârșova din ceramica culturii *Cernavoda I a și b*<sup>8</sup>, cum au relevat descoperirile de până acum.

Prezența acestei comunități pe dealul „Celea Mică” și în apropierea Dunării confirmă una din caracteristicile de bază ale locuitorilor culturii *Cernavoda I*, evidențiată în cercetările din localitatea eponimă, anume aceea de a dezvolta pe panta unei înălțimi așezări stabile<sup>9</sup>. În cazul de față, materialele prezentate sunt o nouă dovadă indubitabilă a existenței purtătorilor culturii *Cernavoda I* în

<sup>7</sup> Sebastian Morintz și Done Șerbănescu, SCIVA, 25 (1974), 1, p. 54.

<sup>8</sup> Puiu Hașotti, Dragomir Popovici, Pontica, 25 (1992), pl. 14-18; Puiu Hașotti, *Epoca neolitică în Dobrogea*, Constanța, 1997, p. 134.

<sup>9</sup> Petre Roman, SCIVA, 32 (1981), 1, p. 27.

împrejurimile oraşului Hârşova, cercetările viitoare urmând să stabilească mai exact caracterul acestei locuiri şi raportul cu celelalte.

II. *Ceramica din epoca bronzului târziu.*

În dreptul ipotezicului locuiri cernavodene prezentate mai sus, de pe mijlocul drumului care coboară panta, dintr-un mic torent în curs de nivelare din cauza mijloacelor de transport, au fost recuperate, în urma unei periegeze efectuate acum aproape cincisprezece ani<sup>10</sup>, mai multe fragmente de vase tipice bronzului târziu, încadrate în cultura *Coslogeni*.

Cele mai multe fragmente se încadrează în tipologia ceramicii bronzului târziu: o primă categorie o constituie pasta grosieră, zgrumțuroasă, cu cioburi bine mărunțite în compoziție, cu suprafața aspră și culoarea cărămizie-cenușie, castaniu deschis sau negru-cenușiu; a doua categorie o reprezintă pasta fină, cu mult nisip, de culoare negru-cenușiu;

Formele descoperite la Hârşova se încadrează, după toate probabilitățile, în tipul vasului borcan sau sac.

Numărul fragmentelor descoperite este mare și nu este exclus să provină chiar de la mai multe vase decât cele pe care le vom prezenta aici. Pentru a nu crea însă anumite confuzii ne vom rezuma numai la următoarele:

1 – fragment buză de vas, rotunjită și răsfântă la exterior, pastă cărămizie, arsă neuniform, cu fragmente ceramice bine mărunțite în compoziție, cu grosime de 9 mm. Prezintă atât la interior cât și exterior culoarea albicioasă de la depuneri ulterioare. Diametrul probabil al vasului a fost de cca. 24-26 cm (Pl. III/1);

2 – fragment buză de vas, ușor subțiată în partea superioară și evazată spre exterior, pasta cărămizie, arsă neuniform, de culoare neagră la exterior, cu fragmente ceramice bine mărunțite și omogenizate în compoziție, cu grosime de 7-8 mm. Diametrul estimativ al vasului a fost de 32-34 cm (Pl. III/2);

3 – fragment buză de vas, înaltă și ușor adusă spre interior, pastă închisă la culoare cu corpuri tari în compoziție, din care cauză are aspect zgrumțuros la exterior, grosimea actuală este de 6-8 mm. Pe partea superioară, la cca. 2 cm de marginea buzei, are un șnur în relief. Diametrul aproximativ la gură de 32-34 cm (Pl. III/3);

4 – fragment buză de vas, subțiată în partea superioară și ușor adusă spre exterior, pastă de culoare închisă, de bună calitate, cu mult nisip, de culoare deschisă la exterior, grosime de 6-8 mm. Diametrul estimativ al vasului a fost de 30-32 cm (Pl. III/4);

5 – fragmente de vas-borcan de mari dimensiuni, pasta cărămizie-castanie, pe alocuri arsă insuficient, cu multe fragmente de ceramică, mărunțite, omogenizate insuficient, din care cauză este deosebit de sfărâmicioasă. La exterior s-a aplicat o pastă cu puțin nisip, crăpată pe alocuri. Unele fragmente au pe suprafața exterioară o patină de culoare deschisă, datorată depunerilor ulterioare. Pereții au grosime care pe alocuri atinge acum 2 cm. Profilul celor mai relevante părți, indică un corp aproape drept, cu buza îngroșată până la 2,5 cm spre exterior. La 6 cm sub buză prezintă un șnur, aplatizat, în relief. Nu foarte jos de acesta s-a prins o toartă mică, groasă de 3 cm și înaltă de 8 cm, puțin mai ridicată

---

<sup>10</sup> La cercetarea de teren de aici au mai participat regretata Alexandra Bolomey, Victorița Nicolae și Dragomir Popovici.

de partea superioară. Diametrul estimativ al vasului a putut fi de 50-60 cm (Pl. IV/1).

Materialele descoperite se încadrează în cultura *Coslogeni*, prezentând analogii cu alte descoperiri similare din arealul dunărean.

Astfel, exemplarul nr. 5, cel mai important, prezintă caracteristici asemănătoare cu vase descoperite la *Coslogeni*. Buza îngroșată spre exterior formează un veritabil „tiv” întâlnit în ceramica de la Grădiștea *Coslogeni*<sup>11</sup>. Toarta puțin ridicată în partea superioară, încadrată în categoria celor care se numesc cu profil unghiular, se găsește la un exemplar descoperit la Jegălia<sup>12</sup> (Pl. IV/2), diferit de tipul de la Rasa sau Crăsani (Pl. IV/3, 4).

Noile descoperiri din dealul „Celea Mică” se adaugă altora de pe raza localității Hârșova.

Pe „Dealul Belciug” au fost descoperite 5 vase din prima jumătate a epocii bronzului împreună cu oase umane calcinate, fapt ce a condus la concluzia existenței unei necropole aici<sup>13</sup>.

Fragmente de vase aparținând culturii *Coslogeni* s-au semnalat și „La Lac”, puțin mai la est de locul unde au fost recuperate materialele ceramice prezentate de noi mai sus<sup>14</sup>. Descoperirile din acest punct, efectuate în anii 1961 și 1969, sunt prezentate în 1970 ca fiind de referință în repertoriul așezărilor tip *Coslogeni* din sud-estul României<sup>15</sup>. Din cele două fragmente recoltate de aici, ne reține atenția o toartă cu „buton”<sup>16</sup> (Pl. IV/5) identică cu exemplare descoperite la *Coslogeni*<sup>17</sup> (Pl. IV/6, 7). Sebastian Morintz consideră că astfel de torți sunt destul de rare în așezările *Coslogeni* fiind tipice culturii *Noua*<sup>18</sup>. În aceste circumstanțe, se demonstrează clar că așezările de la Hârșova ocupă un loc destul de important în arealul culturilor de la sfârșitul epocii bronzului din spațiul carpato-dunărean.

În ce privește descoperirea din dealul „Celea Mică”, aceasta sporește numărul așezărilor bronzului târziu, destul de puține în sud-estul României. Cantitatea apreciabilă de fragmente de vase recoltate ne îndreptățește să credem că suntem în fața unei comunități stabile, posibil una din cele mai reprezentative de pe acest segment dunărean. Identificarea de resturi de chirpic și urme de arsură, sugerează chiar activitatea unor cuptoare sau poate reprezenta platformele unor locuințe, așa cum au relevat descoperirile de la Grădiștea *Coslogeni* încă de la debutul cercetărilor<sup>19</sup>.

### III. Descoperiri de epocă romană.

Acestea se plasează pe partea cea mai înaltă a dealului, spre oraș. Sunt de o mare diversitate, se recoltează direct de la suprafață, din iarbă, sunt acoperite de

<sup>11</sup> Sebastian Morintz, *Contribuții arheologice la istoria tracilor timpurii I*, 1978, p. 122-123, fig. 62/5.

<sup>12</sup> Sebastian Morintz, Niță Angelescu, SCIV, 21 (1970), 3, p. 394, fig. 25/1, 5; fig. 30/2.

<sup>13</sup> Sebastian Morintz și Done Șerbănescu, *op.cit.*, p. 50-51.

<sup>14</sup> *Ibidem*, p. 54.

<sup>15</sup> Sebastian Morintz, Niță Angelescu, *op.cit.*, p. 403.

<sup>16</sup> *Ibidem*, fig. 31/7 (la noi desen după fotografie).

<sup>17</sup> *Ibidem*, fig. 32/3, 4.

<sup>18</sup> *Ibidem*, p. 406-407.

<sup>19</sup> Marian Neagu, Dan Basarab Nanu, *Considerații preliminare asupra așezării eponime de la Grădiștea Coslogeni*, CCDJ, 2 (1986).

mușchi și licheni din cauza mediului umed în care au stat tot timpul. Se împart în mai multe categorii.

A. Fragmente de vase ceramice:

1 – fragment gât amforă, drept, cu buza rulată spre exterior, pastă cărămizie nisipoasă, cu urmele unei angobe cu lut fin pentru reducerea porozității, aplicată pe interior. Grosimea pereților de 12-14 mm. Diametrul la gură, aproximativ 12-14 cm. Toarta este desprinsă în apropierea atașului, este rotundă și groasă (Pl. V/I). Dimensiunile și forma estimativă sugerează un exemplar piriform, de mari dimensiuni, cu fundul ascuțit. Astfel de exemplare s-au descoperit în împrejurimile fortificației și în așezarea de „La Moară”<sup>20</sup>. În Dobrogea romană este cel mai frecvent tip, cu circulație timpurie<sup>21</sup> dar și mai târzie, până în secolul al VII-lea<sup>22</sup>. Exemplarul nostru se încadrează după formă și pastă mai repede în tipologia celor cunoscute în Oltenia, specifice secolelor II-III<sup>23</sup>;

2 – fragment gură amforă, formă conică, îngroșată în partea superioară și cu o ușoară șanțuire spre exterior. Pasta este de culoare cărămizie, cu nisip fin și angobă bej la exterior (Pl. V/2). Forma gurei încadrează exemplarul în categoria amforelor cu corp piriform, terminat cu buton sau picior. La *Halmyris* este mai rar în secolele IV-VII p. Chr.<sup>24</sup>. Este destul de frecvent în așezările romane și romano-bizantine din Dobrogea<sup>25</sup>;

3 – fragment din corpul unei amfore, pastă de culoare bej-cărămizie, nisipoasă în compoziție (Pl. V/3). Forma sugerează proveniența de la un exemplar probabil bitronconic. Acest tip este răspândit în spațiul pontic și în regiunile nord-dunărene<sup>26</sup>;

4 – fragment mănășă amforă, pastă cărămizie, fină cu nisip, formă ușor aplatizată, rotunjită pe ambele fețe, lățime 4 cm, înălțime 2,5 cm (Pl. V/4). Provine de la un exemplar de dimensiuni medii. Sec. II-III p. Chr.;

5 – fragment mănășă amforă, pastă cărămizie deschisă, cu diverse ingrediente în compoziție, formă plată, ușor concavă pe partea posterioară și cu trei valuri largi deasupra. Lățime 5,5 cm și înălțime 1,5 cm (Pl. V/5). Forma este caracteristică amforei de mărime medie, tronconică, cu gâtul înalt, toartă lată, prinsă sub buză și apoi cade perpendicular pe umerii vasului. Astfel de amfore s-au descoperit la *Noviodunum* și se datează în secolul al II-lea<sup>27</sup>. Un exemplar asemănător s-a descoperit în ferma romană de la Horia (Tulcea) și se datează în

<sup>20</sup> Materiale inedite. În cea mai mare parte nu au fost descoperite în cercetări sistematice, așa că încercarea de încadrare cronologică pe criterii stratigrafice nu este posibilă. Rămâne varianta tipologică care nu este cea mai relevantă. Totuși înclinăm pentru o datare timpurie (sec. II – începutul sec. III p. Chr.) dacă ținem cont că materialele analoage din așezarea de „La Moară” urcă până la această limită.

<sup>21</sup> Andrei Opaîț, *SCIVA*, 38 (1987), 3, p. 245-246, fig. 1 și 2.

<sup>22</sup> Idem, *Peuce*, 10 (1991), I, p. 139; Idem, *Ceramica din așezarea romană târzie de la Babadag-Topraichioi*, loc.cit., p. 212.

<sup>23</sup> Gheorghe Popilian, *Ceramica romană din Oltenia*, 1976, p. 45 și Pl. 16, 211.

<sup>24</sup> Andrei Opaîț, 1991, p. 136, 25; p. 170, 25; Florin Topoleanu, *Ceramica romană și romano-bizantină de la Halmyris (sec. I-VII d. Chr.)*, 2000, p. 131-132.

<sup>25</sup> Andrei Opaîț, *Peuce*, 8 (1980), tipul III B, p. 296 și p. 297, 4.

<sup>26</sup> C. Scorpan, *Pontica*, 9 (1976), p. 155-185.

<sup>27</sup> Gavrilă Simion, *Peuce*, 9 (1984), p. 496, Pl. 12, 6.

secolele II-III p. Chr.<sup>28</sup>. La Hârșova s-au descoperit, întâmplător, cu mai mulți ani în urmă<sup>29</sup> amfore care se încadrează în această categorie. Forma este întâlnită în Dobrogea și la ulcioarele bitronconice cu gât mai înalt<sup>30</sup> datate în secolele II-III p. Chr.;

6 – mâner de urciur, cel mai probabil amforoidal, pastă cărămizie cu nisip fin, execuție neglijentă, profilat pe partea superioară. Lățime 2,7 cm, înălțime 1,8 cm. Sec. III-IV p. Chr. după execuție. Posibil produs local (Pl. V/6).

La acestea se adaugă alte câteva zeci de fragmente ceramice de la vase diferite: cănițe, castroane, amfore, ultima categorie cea mai numeroasă. Pasta este diversă, de calitate, subțire, cu angobă la exterior, tipică amforelor, de culori și nuanțe diferite de la cărămiziu deschis la castaniu închis. Nu reprezintă părți tipice ale vaselor, motiv pentru care nu le luăm în discuție.

B. *Fragmente de materiale de construcție.*

1 – Fragmente de olane (*imbrices*). Au fost recuperate 3 fragmente de olană. Pastă cărămizie, cu nuanță de bej în cazul unui exemplar, nisipoasă, cu calcar pisat în compoziție pentru a-i spori rezistența, arsă bine. Grosime în spărtură 12-14 mm. Nu se pot face estimări cu privire la dimensiunile inițiale. După cum se știe, aceste materiale de construcție nu au evoluat prea mult sub raport tipologic. Fragmente de olane s-au descoperit și în săpăturile arheologice efectuate în cetatea de la Hârșova în număr mare, în campania din anii 2001-2001, pe un zid, perpendicular pe ultima incintă, datat probabil din ultima perioadă de funcționare a cetății. Prezintă alte caracteristici ale pastei și manieră de execuție, diferită în raport cu cele prezentate. Acest fapt ne determină să le atribuim fragmentelor descrise mai sus origine antică.

2 – fragmente de țigle (*tegulae*). Au fost recuperate 5 fragmente de țigle, toate din pastă de culoare cărămizie deschisă, cu nisip puțin ca să le reducă greutatea. Grosimea este cuprinsă între 1,7 cm (actuală) și 2,3 cm. Un fragment prezintă urme de ardere secundară și chiar o ușoară deformare, datorată unui posibil incendiu. Ne reține atenția un fragment ce indică o *tegula* dreptunghiulară cu margine înaltă de 2 cm (Pl. VI/1).

3 – Fragmente de cărămizi (*lateres cocti*). Au fost recuperate de la suprafața solului nu mai puțin de 30 fragmente. Materialele prezintă urme de spărtură veche. Unele se păstrează pe suprafețe foarte mici și sunt irelevante, așa că nu le luăm în calcul. Ne vom referi la cele care prezintă anumite particularități:

3. 1 – fragment cărămidă, pastă bej-cărămizie, cu puțin nisip. Grosime de cca. 5 cm. Prezintă urme slabe de mortar cu cărămidă pisată;

3. 2 – fragment cărămidă, pastă cărămizie închisă cu puțin nisip. Grosime de cca. 4,5 cm. Prezintă urme de mortar pe partea posterioară spălat de ape. Pe suprafață, din colțul drept, de jos pornesc două cercuri concentrice (Pl. VI/2);

3. 3 – fragment cărămidă, pastă bej-cărămizie, cu foarte mult nisip pe partea posterioară. Grosime de 5,5 cm. Prezintă urme slabe de mortar;

<sup>28</sup> Victor Henrich Baumann, *Ferma romană din Dobrogea*, 1983, p. 268, 3, exemplar fără gât și numai cu atașul inferior al torții.

<sup>29</sup> Exemplarele au fost recuperate de Victorița Nicolae în anul 1986 din excavațiile pe care urmau să se construiască blocurile de pe Str. Revoluției, pe dreapta, spre platforma industrială. Vezi, Constantin Nicolae, *op.cit.*, p. 145, Pl. 2.

<sup>30</sup> A. Rădulescu, *Pontica* 8 (1975), p. 346-347, Pl. 11, 2, 2 a).

3. 4 – fragment mic de cărămidă, pastă bej-cărămizie, nisipoasă, arsă inițial excesiv, cu suprafața bine întinsă și falț pe marginea pe care se păstrează. Grosime de 4,1 cm. Are o adâncitură cu contur rotund care provine cel mai sigur de la unul sau poate mai multe semicercuri care-i brăzda suprafața și care porneau, ca și în cazul de mai înainte, din partea de jos (Pl. VI/3);

3. 5 – fragment cărămidă, pastă de culoare închisă datorată unei arderi neuniforme pe suprafață, probabil dintr-un incendiu, cu mult nisip. Grosime de 4,7 cm. Are pe suprafață mortar cu cărămidă pisată. Prezintă conturul a două cercuri. Distanța de 12 cm de la margine la primul cerc, cât și diametrul acestora, ne indică plasarea lor în partea centrală a cărămizii, concentrice (Pl. VI/4);

3. 6 – fragment cărămidă, pastă culoare bej, cu nisip fin. Grosime de 4,5 cm. Prezintă caracteristicile unei arderi secundare intense. Pe suprafață se disting clar urmele unui mortar de culoare roză cu cărămidă pisată fin. Prezintă un falț lat de 10 mm și adânc de 3 mm pe marginea care se păstrează;

3. 7 – fragment cărămidă, pastă de culoare bej-deschis în spărtură, grosime max. de 6 cm. Suprafața este de culoare roz-albicios și prezintă urme de mortar cu cărămidă pisată. Grosimea mare poate indica o cărămidă de dimensiuni mai mici față de cele de mai sus;

3. 8 – fragment cărămidă, pastă diferită de cea de până acum; formă paralelipipedică, cu foarte puțin nisip, culoare aproape roșie în anumite părți. Se păstrează un capăt întreg, pe lățime de 10,5 cm și grosime de 5,2 cm, ceea ce reprezintă un exemplar aparte față de celelalte descrise până acum.

Prezența materialelor de construcție aici, pe această înălțime, nu are decât o singură explicație: ele au aparținut unei construcții. Se exclude varianta resturilor de la un posibil cuptor, deoarece nu sunt condiții pentru o astfel de instalație, stânca fiind pe alocuri la suprafață, iar poziția, de departe, nu este cea mai indicată. Dacă ne întrebăm de tipul construcției și rostul ei, cu siguranță că răspunsul este cât se poate de logic: ne aflăm în fața unui turn de apărare, cu ziduri din piatră cu asize din cărămidă, acoperit cu țigle. Suntem la distanța de cca. 1 km de fortificația de la *Carsium*, pe cea mai apropiată înălțime dinspre răsărit, de unde există o largă perspectivă pe o arie înconjurătoare mare. De aici se asigura paza, se puteau urmări toate evenimentele, se anunțau pericolele. Când s-a construit turnul, la ce dimensiuni, cât timp a funcționat, sunt întrebări la care numai o cercetare sistematică poate da răspuns.

După cum se știe, turnurile sunt componente ale *limes*-ului roman, cu misiunea de observație și semnalizare prin foc și fum<sup>31</sup>. Cele mai multe se găsesc pe segmentul superior al Dunării de Jos, în *Moesia Prima*, la Lepenski Vir (5,10 x 4,90 m)<sup>32</sup>, Gospodin Vir (post de observație, 10,90 x 9,95 m)<sup>33</sup>, Pețka Bara (turn de pază lângă instalația portuară)<sup>34</sup>, Malo Golubinje (8,33 x 8,53 m)<sup>35</sup>, Porečka Reka (2 turnuri de 4,80 x 4,80)<sup>36</sup>, Livadice-Turski Potok (post de observație de 15,5 x 15,5

<sup>31</sup> EAVR, II, p. 313, „limes”.

<sup>32</sup> Dragoslav Srejovici, *Starinar*, 33-34 (1982-1983), p. 147-148.

<sup>33</sup> Dușița Minici, *Starinar*, 33-34 (1982-1983), p. 147-148.

<sup>34</sup> Dușița Minici, Slavenka Ertegovici-Pavlovici, *Starinar*, 33-34 (1982-1983), p. 304.

<sup>35</sup> Ljubiša Popovici, *Starinar*, 33-34 (1982-1983), p. 299.

<sup>36</sup> Petăr Petrovici, *Starinar*, 33-34 (1982-1983), p. 291.



m)<sup>37</sup>, Pesača<sup>38</sup>. Pe segmentul mijlociu și inferior aproape că lipsesc. După știința noastră, în Dobrogea nu se cunosc. Nici unul din studiile care analizează această porțiune a *limes*-ului nu prezintă o astfel de fortificație<sup>39</sup>. Confirmarea recentei descoperiri din dealul „Celea Mică” arată că fortificația de tip *turris* este prezentă și pe sectorul inferior al *limes*-ului dunărean, lipsa ei de până acum datorându-se numai unei deficiențe de cercetare.

Cărămizi și țigle similare cu cele prezentate mai sus au fost descoperite cu ocazia cercetărilor sistematice de la *Carsium*, ori întâmplător pe raza orașului<sup>40</sup>. În cetate, în nivelele romane și romano-bizantine au fost scoase la lumină fragmente de materiale de construcție<sup>41</sup>. Cele mai importante descoperiri de acest tip sunt cele de la edificiul de pe str. Mircea cel Bătrân, spre panta de vest a cetății<sup>42</sup>, unde s-a cercetat o încăpere pavată cu cărămizi rectangulare de 30 x 30 x 4 cm. Unele exemplare au pe suprafața lor linii oblice drepte, în val, în forma literei X<sup>43</sup>. Cantitatea mare de cărămizi și țigle descoperite aici, sugerează o activitate de producție substanțială și nu mai pune la îndoială eventualele rezerve legate de capacitatea de construcție dincolo de zidurile cetății, în teritoriul înconjurător, acolo unde se plasează turnul la care ne-am referit.

C. *Fragment de stâlp miliar*<sup>44</sup>. În anul 1987, în timpul cercetărilor din necropola romano-bizantină de pe amplasamentul viitoarei platforme industriale a orașului, puternic marcați de spectaculozitatea descoperirilor, numeroși cetățeni ai orașului ofereau echipei de arheologi materiale mărunte descoperite accidental, monede, fragmente ceramice, diverse informații pe care le considerau importante. În această atmosferă, Tudor Crețu a indicat că undeva, pe „Celea Mică”, pe drumul care merge spre Ghindărești, se află o „piatră” mare cu litere pe ea. Așa a fost identificat fragmentul de miliar. Se păstrează pe înălțimea de 1,50 m, fiind rupt exact de sub ultimul rând al inscripției. Diametrul la mijloc este de peste 0,40 m (Pl. VII). A fost cioplit dintr-un calcar de bună calitate. Mai păstrează din inscripție PR(O) P(RAETORE) M(ILIA) P(ASSUUM). Din literele păstrate rezultă că stâlpul a fost pus în timpul unui funcționar de rang pretorian, legat imperial ori guvernator, al cărui nume, dacă a fost scris, a căzut în spărtură. Nu știm nici la câte mii de pași a fost fixată borna. Pe suprafața literelor se văd intervenții ulterioare, poate de la utilajele agricole ori chiar din timpul spargerii acestuia. Prezența lui în acel loc, chiar în dreptul turnului, puțin mai spre nord, pe ruta *Carsium-Capidava* identifică clar cele două elemente ale *limes*-ului, drumul pe care

<sup>37</sup> Vladimir Kondici, ACIFR, 9 (1974), p. 47.

<sup>38</sup> *Ibidem*, loc.cit.

<sup>39</sup> Cristian M. Vlădescu, SMMIM, 4-5 (1971-1972), p. 14-62; I. Barnea, Gh. Ștefan, ACIFR, 9 (1974), p. 15-25; Andrei Aricescu, *Armata în Dobrogea romană*, 1977, p. 191-193; Mihail Zahariade, *Moesia Secunda, Scythia Minor și Notitia Dignitatum*, 1988, p. 144-145.

<sup>40</sup> Pentru descoperirile întâmplătoare, Constantin Nicolae, *op.cit.*, p. 144, Pl. 1.

<sup>41</sup> Au fost publicate însă numai țiglele cu ștampilele unităților militare care au staționat la *Carsium*. Vezi, C. Chiriac, C. Nicolae, G. Talmațchi, *Pontica* 31 (1998), p. 139-162.

<sup>42</sup> Oana Damian, Paul Damian, *CA (B)*, 10 (1997), p. 231-238.

<sup>43</sup> Mulțumim și pe această cale autorilor săpăturii că ne-au permis să aruncăm o privire asupra materialelor de construcție descoperite aici.

<sup>44</sup> Este vorba de cel publicat deja de noi; vezi, mai sus, nota 5.

se asigurau legăturile militare, economice și fortificația care-i asigura securitatea.

D. *Amenajarea cu canale colectoare pe suprafața stâncii.*

Pe partea de sud-est a dealului, la cca. 15-20 m mai jos de locul unde au fost recoltate materialele prezentate, s-a identificat o amenajare în piatră cu o funcționalitate foarte precisă (Pl. VIII). Pentru realizarea acesteia s-a procedat astfel: s-a ales o suprafață stâncoasă, aproape plană, pentru orizontalizarea căreia s-a mai intervenit, eventual. Stânca a fost ajustată, cu o ușoară ridicătură și înclinare pe partea de NE și NV, pe direcția pe care se scurgea apa de ploaie de pe panta înclinată a dealului, pentru a împiedica șiroirile să pătrundă în interior. S-a obținut astfel o suprafață de peste 12 m<sup>2</sup>, ușor înclinată spre E-SE. Pe aceasta au fost executate două șanțuri, relativ simetrice, care se unesc spre est într-unul ceva mai adânc, ce cade în exterior. După ce am degajat pământul din acesta, s-a putut observa fără greutate că a avut rolul unui canal colector, cu un guler orizontal la ieșirea din instalație, pe care se putea fixa un manșon ceramic sau poate chiar o oală pentru a facilita deversarea lichidului într-un recipient. Spre zona în care cele două șanțuri colectoare se unesc, se află o suprafață circulară cu diametrul de 35 cm și înălțimea de 2,5-3 cm. Pe suprafață prezintă și câteva eroziuni de formă relativ circulară.

Dat fiind stadiul cercetărilor, este destul de dificil să se stabilească cu precizie destinația inițială a instalației.

Cu titlu preliminar, vom lua totuși în discuție unele variante posibile.

Dacă nu ar fi fost înclinată și s-ar fi aflat în apropierea unei ape sărate putea să fie o excelentă instalație de desalinizare. Așa cum a fost concepută, după părerea noastră, corespundea funcționalității pentru două activități: ca parte a unei instalații de vinificație ori pentru captarea apei de ploaie. În situația în care s-ar fi utilizat pentru scurgerea mustului, trebuie să spunem că ar fi cu totul originală, pentru că cele descoperite până în prezent sunt realizate din materiale de construcție cu canale colectoare mult adâncite și cu bazine. Acestea sunt plasate, în cale mai mari zone viticole ale lumii extraprovinciale cunoscute, în împrejurimile orașelor din nordul Mării Negre, la Tyritake<sup>45</sup>, Hermonassa<sup>46</sup>, Nymphaion<sup>47</sup>, Myrmekion<sup>48</sup>, Panticapaeum, Phanagoria<sup>49</sup>, Chersonesos<sup>50</sup>, Olbia<sup>51</sup>,

<sup>45</sup> V.F. Gaidukevici, *Bosporskoe Tarstvo*, 1949, p. 358, fig. 60.

<sup>46</sup> A.K. Koronina, *KrSoob.*, 191 (1987), p. 62-65.

<sup>47</sup> *Anticinie Gosudarstva Severnogo Pricernomor'ja*, ed. G.A. Koșelenko; I.T. Kruglikova; V.S. Dolgorukov, 1984, p. 64.

<sup>48</sup> *Ibidem*, p. 67.

<sup>49</sup> Kazimir Mihailovski, *Mirmekii*, 1958, p. 134-145; V.D. Blavatski, *Anticinaja Arheologija Severnogo Pricernomor'ja*, 1961, p. 42; I.D. Marcenko, *Novaja vinodel'ja v Pantikapee*, *Arheologija i istorija Bospora*, Sbornic Statei, II, 1962, p. 316; I.T. Kruglikova, *Goroda Bospora v III v. n.e.*, 1963, p. 76; M.M. Kobilina, *Fanagorija*, 1989, p. 89.

<sup>50</sup> V.D. Belov, *Hersoneskie vinodel'ni*, *VDI*, 29 (1953), p. 225-237; S.F. Strjelețkii, *Vinodelie v Hersonesa Tavriceskom anticinnoi epohu*, *Soobșcenija Hersoneskogo Muzeja*, 5 (1959), p. 121-159; V.D. Belov, *Iz istorii ekonomiceskoi jizni Hersonesa vo II-IV vv n.e.*, *Antičini Gorod*, 1963, p. 67-68; V.A. Anohin, *Hersones Tavriceskii-putevodidel po muzeju i raskopkam*, 1972, p. 77.

<sup>51</sup> V.V. Krapivina, A.I. Kubrenko, *Vinodel'nie pervih vekov nașei erî v Ol'vii*, în *Anticinaja kul'tura Severnogo Pricernomor'ja v pervie veka nașei erî*, ed. V.A. Anohin, 1986, p. 54-59; V.V. Krapivina, *Ol'vija-material'naja kul'tura i - IV v. n.e., I*, 1993, p. 59-64, fig. 25-26.

Tyras<sup>52</sup>. În spațiul cel mai apropiat de zona noastră sunt cunoscute instalațiile de la Tolbuhin, Varna și Brestnik<sup>53</sup>, iar la nord de Dunăre cea de la Potaissa<sup>54</sup>.

Înclinarea ușoară a instalației de la Hârșova cât și adâncimea redusă a canalelor, o fac, totuși, improprie pentru activitatea de vinificație. Prin urmare, opinăm că amenajarea putea fi utilizată, cel mai probabil, pentru captarea apei de ploaie sau a celei rezultate din topirea zăpezii. Prezența ei aici se justifică dacă ținem cont de faptul că panta spre Dunăre, de unde urma să se aducă apa necesară, a fost deosebit de înclinată, cum este și acum și probabil chiar inaccesibilă în lipsa unor amenajări. Beneficiarii instalației erau soldații care executau serviciul în fortificație și care aveau nevoie, firește, de apă menajeră. Acest fapt explică și fragmentele de amfore de dimensiuni apreciabile recuperate din împrejurimi descrise mai sus.

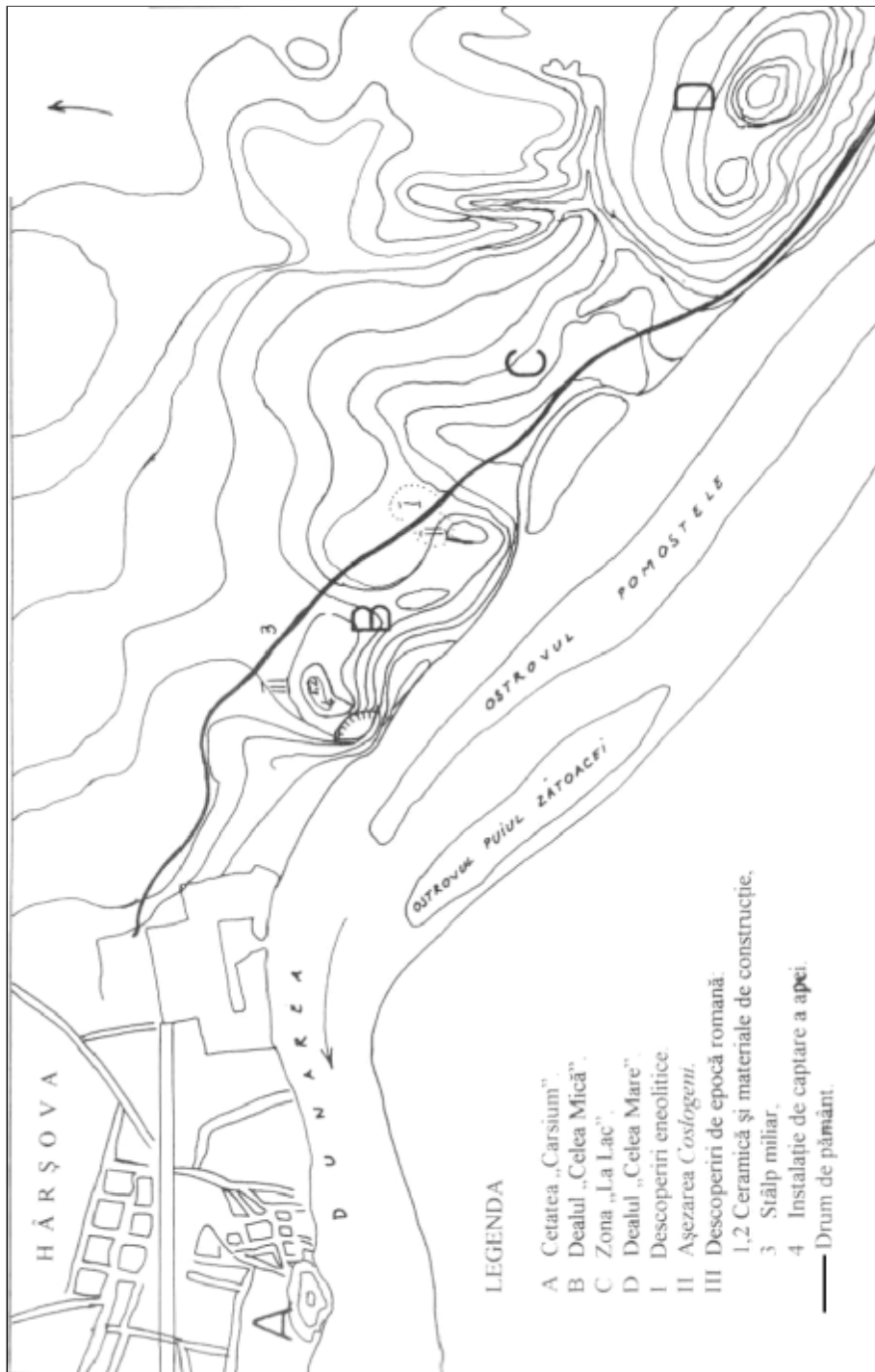
Descoperirile arheologice prezentate reclamă declanșarea unei activități sistematice de cercetare pe termen scurt, care să aducă noi elemente de cunoaștere a așezărilor *Cernavoda I* și *Coslogeni* cât și a sistemului de fortificații din teritoriul militar al anticului *Carsium*, aflate pe dealul „Celea Mică”. Demersul ar reprezenta un mare câștig pentru cunoașterea epocii bronzului și a antichității romane, în aspecte fundamentale ale dezvoltării civilizației.

---

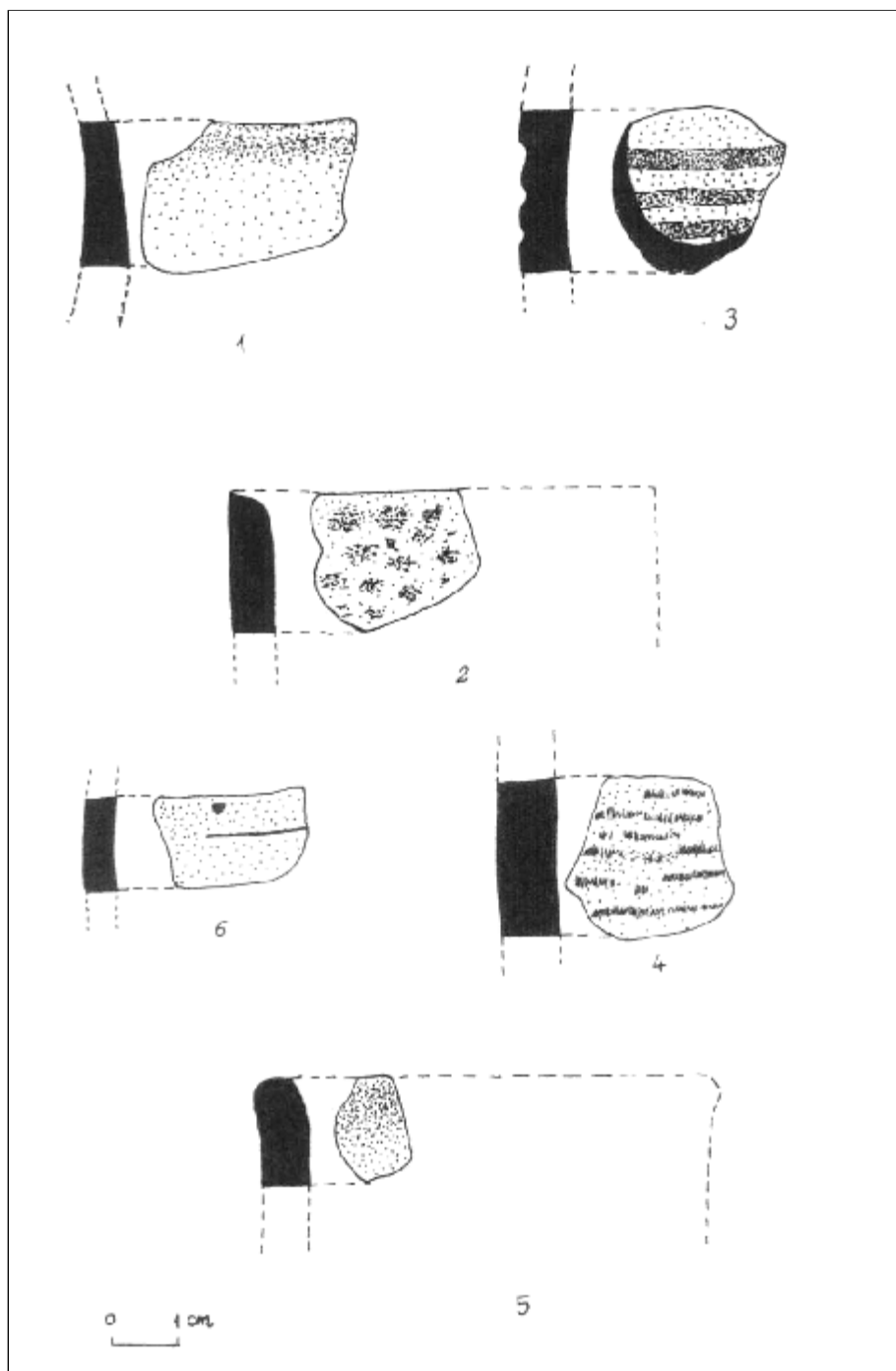
<sup>52</sup> P.O. Karîșkovskii, I.B. Kleiman, *Drevnii gorod Tyra*, 1985, p. 107.

<sup>53</sup> Dimiter Concev, *Contribution à l'étude de la viticulture et de la vinification dans l'antiquité et au Moyen Âge en Bulgarie*, ActaAntPhilip., 1963, p. 125-131.

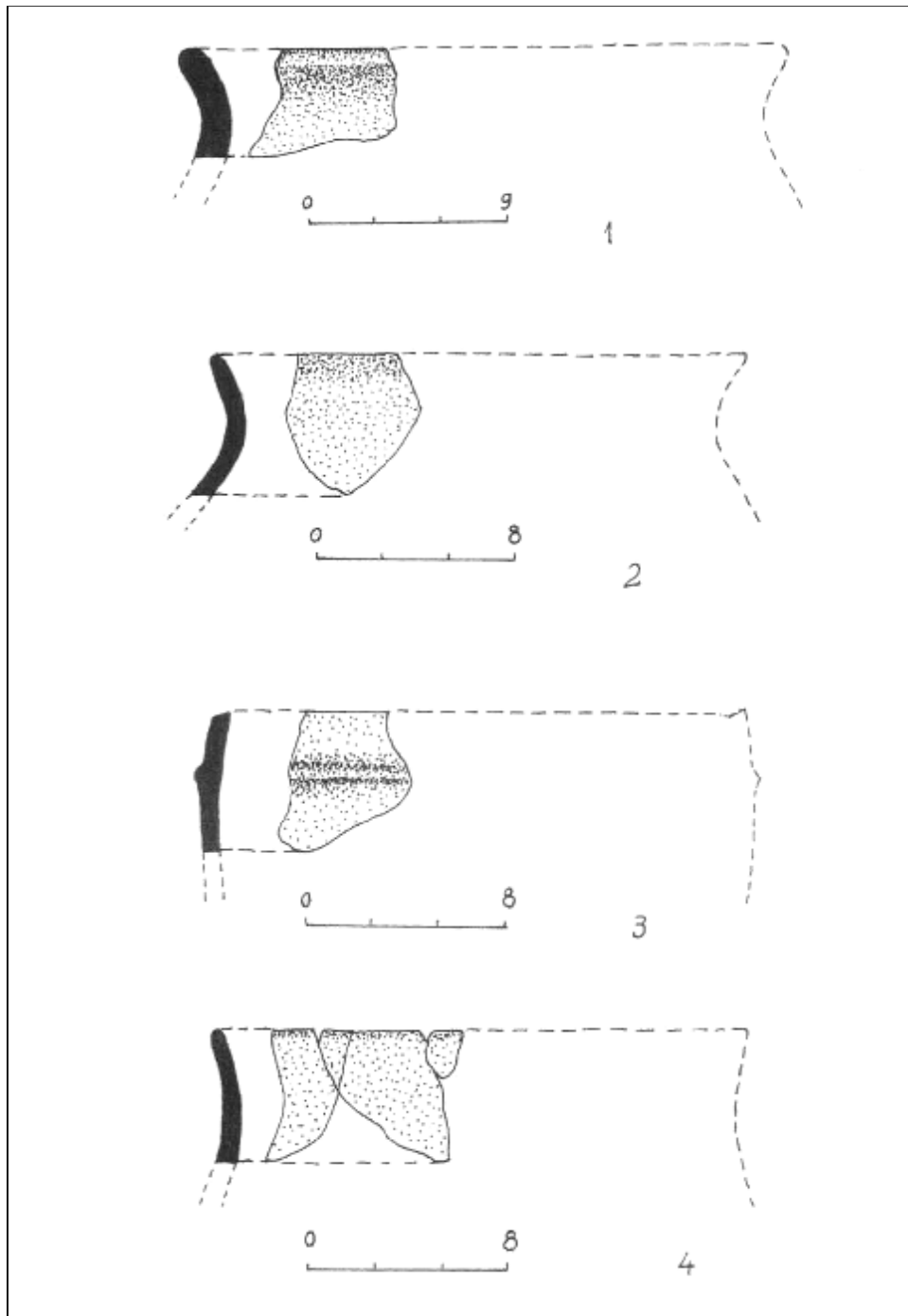
<sup>54</sup> M. Bărbulescu, *Potaissa. Studiu monografic*, 1994, p. 27.



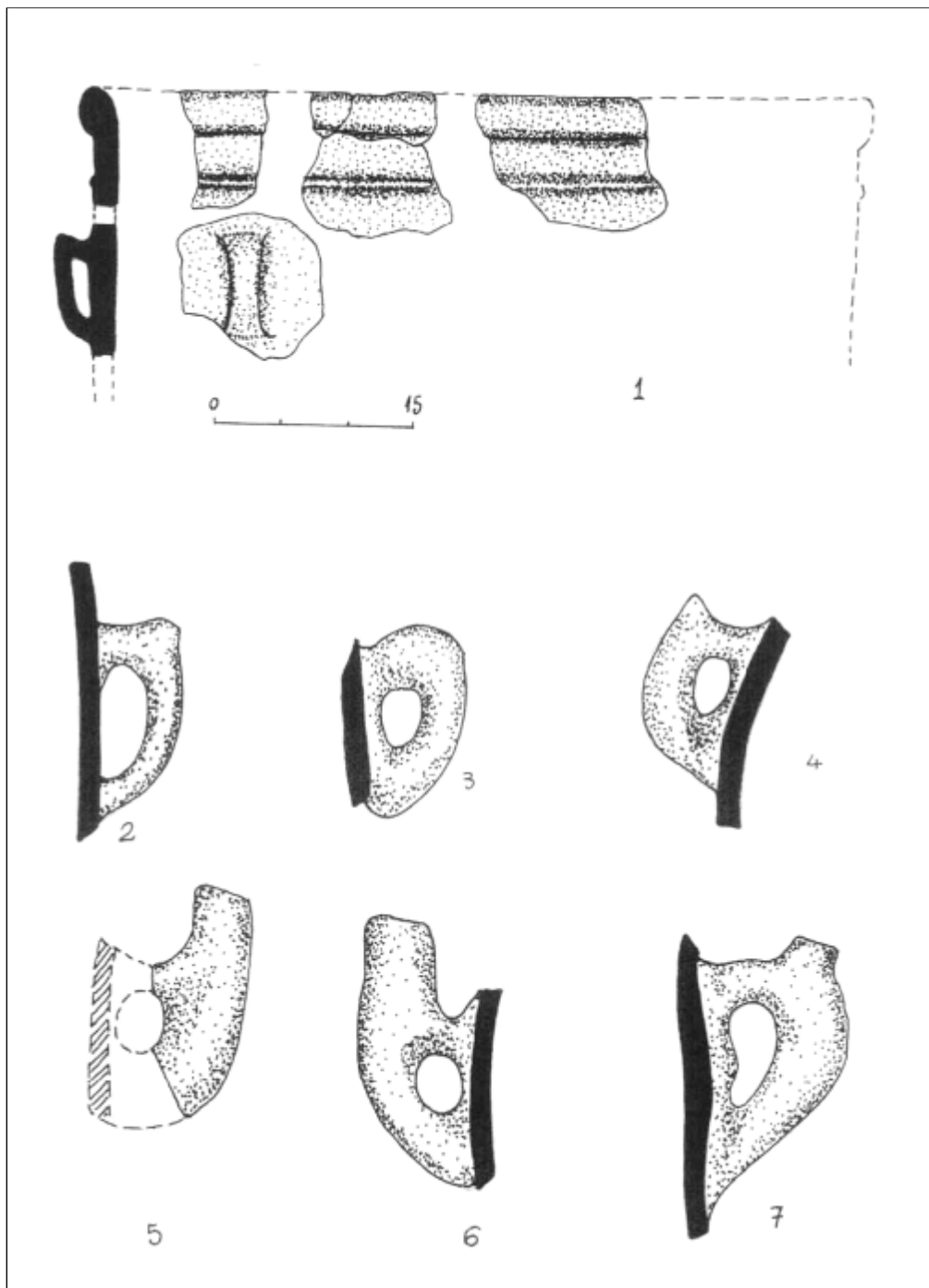
Pl. I – Harta zonei și a descoperirilor prezentate



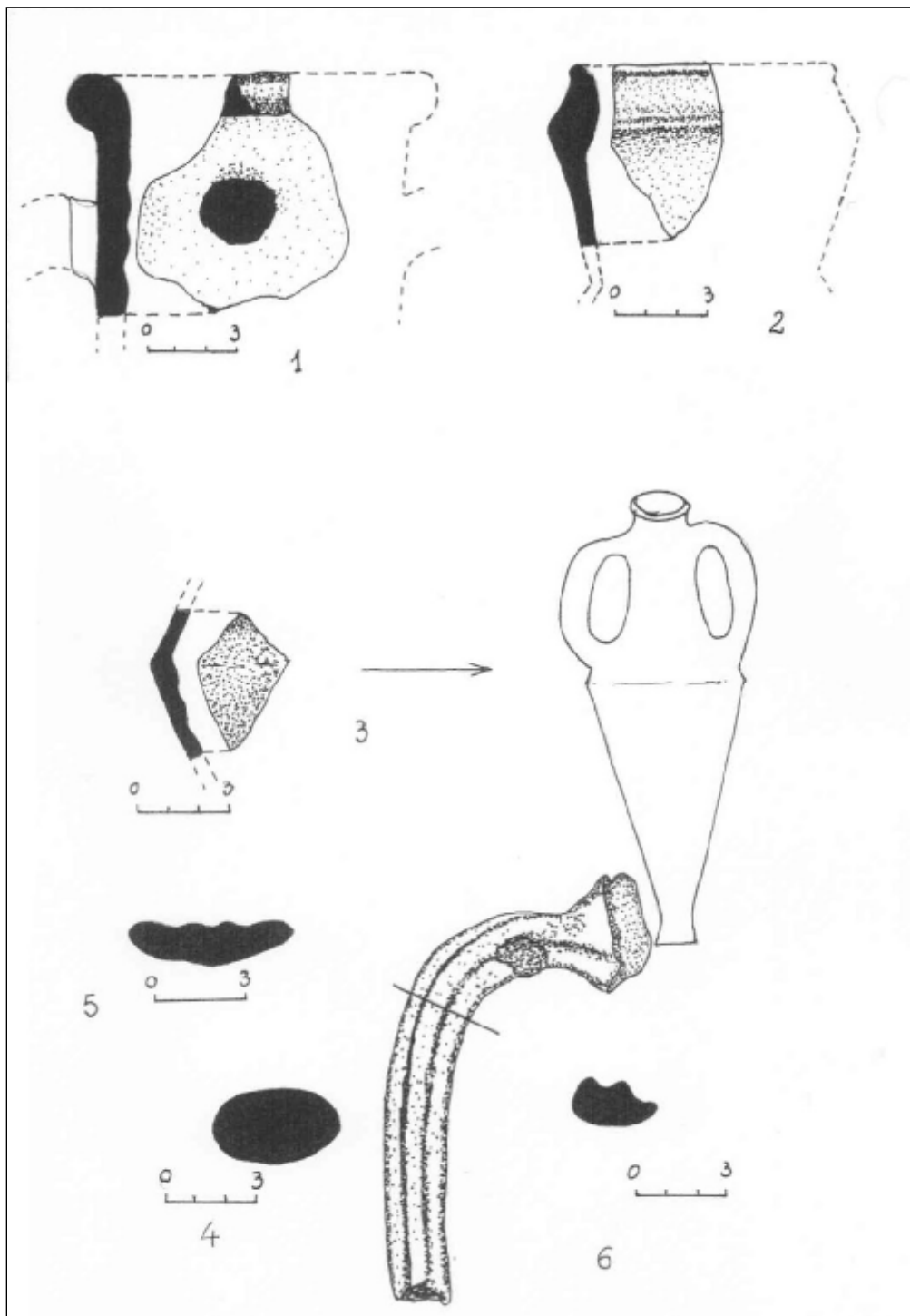
PL. II – Ceramică eneolitică



PL. III – Vase din epoca bronzului târziu

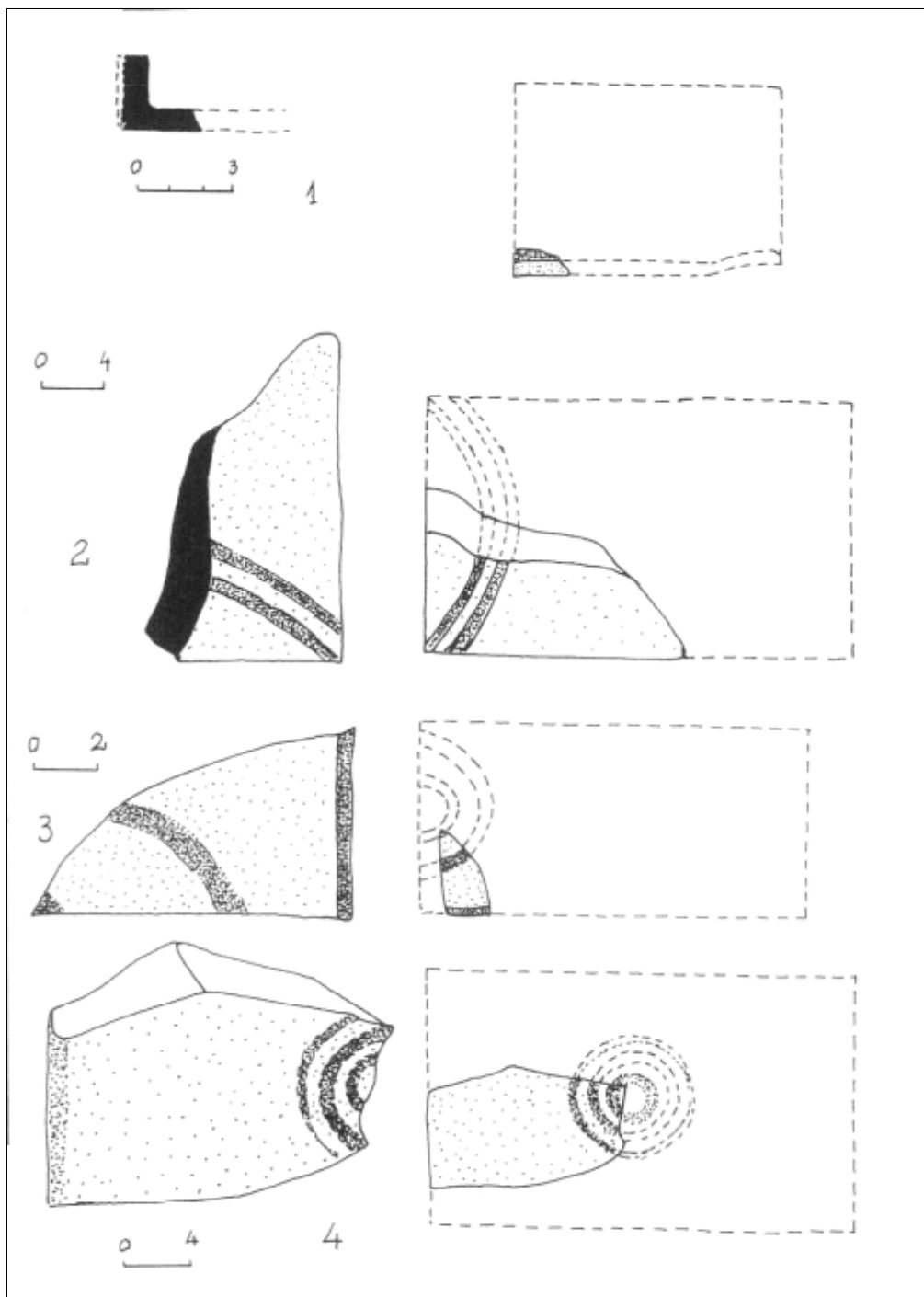


PL. IV – Vas și torți de vase din bronzul târziu

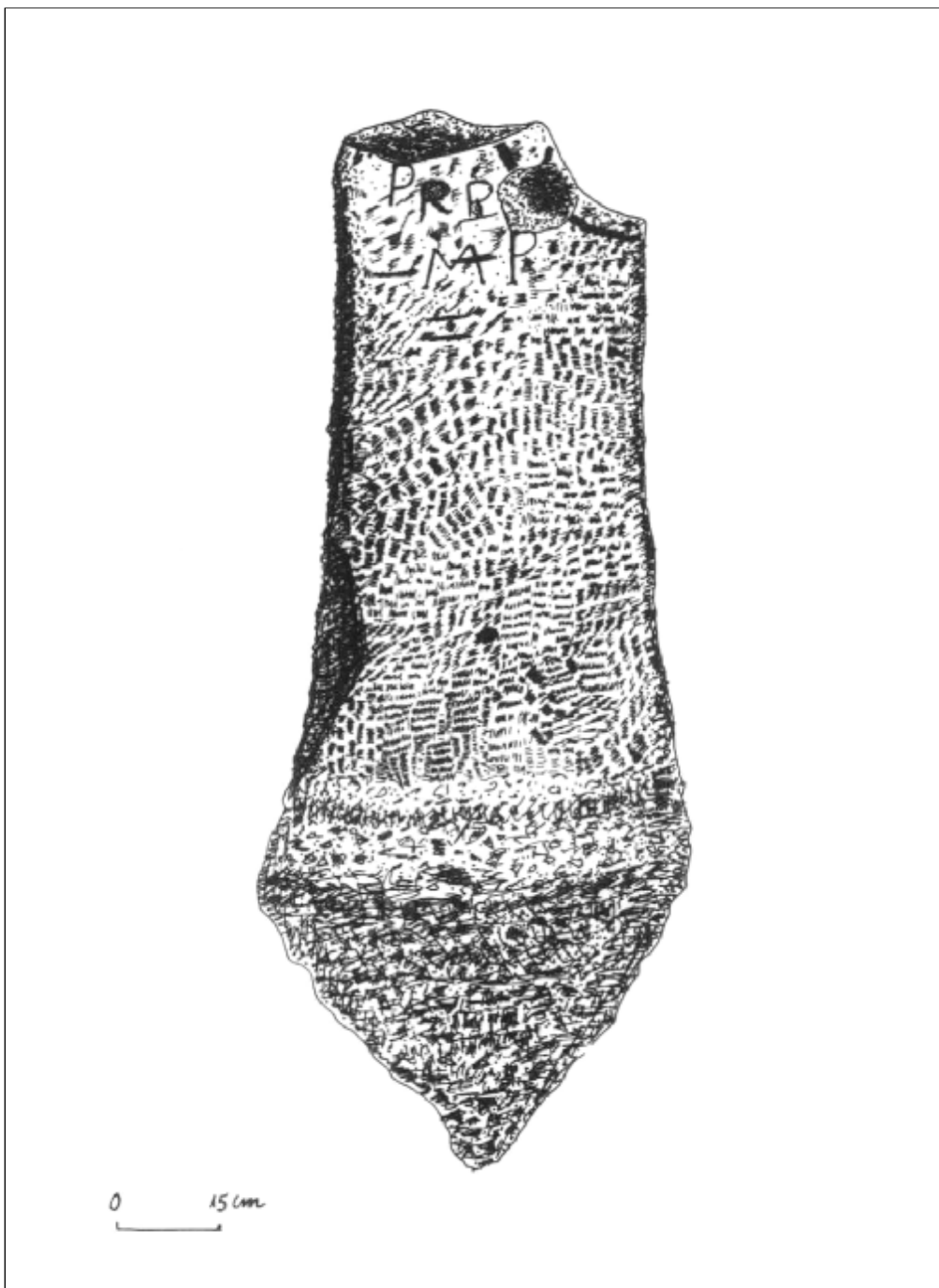


PL. V – Fragmente ceramice de epocă romană

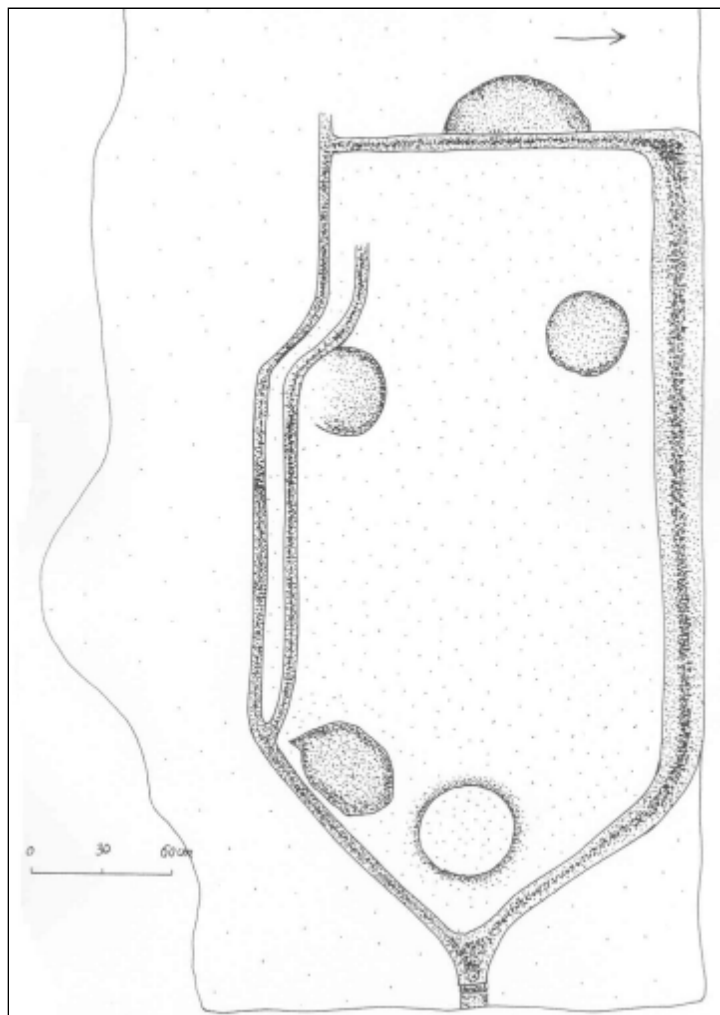




PL. VI – Țigle și cărămizi romane



PL. VII – Fragment de stâlp miliar



PL. VIII – Amenajare pe suprafața stâncii

## RECHERCHES ARCHÉOLOGIQUES AUX ENVIRONS DE LA VILLE DE HÂRȘOVA, LE POINT „CELEA MICĂ”

### Résumé

Les recherches de surface sur la rive du Danube, à environ 1 km Est de la ville, sur la Colline „Celea Mică” ont conduit à la découverte de matériels archéologiques qui indiquent l’existence de certains particulièrement importants (Pl. I).

I. La céramique énéolithique qui correspond à la culture Cernavodă I (Pl. II). Il y a des fragments de vases confectionnés en pâte grossière, couleur châtaigne à l’extérieur et plus foncée à l’intérieur, à cause de la cuisson non-uniforme. Cela indique la présence d’une communauté humaine, sur la rive du Danube, sur la haute terrasse du fleuve. Les matériels présentés se retrouvent des analogies dans les découvertes du *tell* de Hârșova.

II. La céramique du Bronze s’encadre dans la culture Coslogeni (Pl. II). Il y a plusieurs fragments de vases en pâte grossière, grumeleuse, avec des tessons broyés dans la composition, couleur foncée. Quelques exemplaires sont en pâte fine, sablonneuse. Ce qui est intéressant c’est l’exemplaire n° 5 (Pl. IV, 1) de grandes dimensions. L’anse, à profil angulaire, trouve son analogie à Jegălia.

III. Découvertes d’époque romaine. Leur lieu de provenance est la partie la plus haute de la colline.

A. Fragments de vases céramiques (Pl. V). On y a découvert plusieurs fragments d’amphores et des gants d’amphores. Ceux-ci appartiennent à la typologie spécifique pour les I<sup>er</sup> – VII<sup>e</sup> siècles.

B. Fragments de matériaux de construction (Pl. VI). On a découvert des fragments de tuiles rondes (*imbrices*), tuiles plates (*tegulae*) et briques cuites (*lateres cocti*). Celles-ci constituent la catégorie la plus nombreuse. La présence du mortier, avec de la brique broyée sur la surface de plusieurs fragments indique le fait que tout cela provient d’une construction. Comme ces matériaux n’avaient pas pu y être transportés, il en résulte qu’ils ont fait partie d’une construction d’époque romaine, le plus probable, d’une tour de veille, bâtie ici où la visibilité est bonne.

C. Fragment de milliaire (Pl. VII). On l’a découvert en 1987 à la proximité de la zone des découvertes mentionnées. Il conserve la fin de l’inscription d’où on peut encore lire PR(O) P(RAETORE) M(ILIA) P(ASSUUM).

D. Aménagement, avec réseau de canaux collecteurs sur le rocher, réalisé très près de la dite tour (Pl. VIII). C’est une installation exécutée, le plus probablement, pour capter l’eau de pluie sur une superficie de plus de 12 m<sup>2</sup>, ce qui pouvait servir aux occupants de la construction de la zone.

Les découvertes présentées et leur importance imposent le commencement des recherches systématiques à court terme pour connaître la période de la fin du néolithique, l’époque du bronze, ainsi que le système de fortifications des environs de la cité romaine de Carsium.

### LES ILLUSTRATIONS

- Pl. I – La carte de la zone et des découvertes.
- Pl. II – La céramique énéolithique.
- Pl. III- Vases du Bronze tardif.
- Pl. IV – Vases et anses de vases de l'époque du Bronze tardif.
- Pl. V – Céramique de l'époque romaine.
- Pl. VI – Tuiles et briques d'époque romaine.
- Pl. VII - Fragment de milliaire.
- Pl. VIII – L'aménagement sur la surface du rocher.