

STATUETE VOTIVE DIN PLUMB DE LA DUROSTORUM*

Dan ELEFTERESCU

Vom prezenta în paginile următoare un număr de 14 piese din plumb aflate în colecțiile Muzeului Dunării de Jos și Muzeului de Istorie Națională și Arheologie Constanța**.

Statuetele din colecțiile călărășene, din care o parte au făcut obiectul unui articol¹ în anii '80, au fost descoperite pe plaja Dunării, în dreptul așezării romane de la Km 132 de pe DN 3A (București-Constanța), așezare aflată pe teritoriul Fermei 4, Ostrovit SA². Menționăm că așezarea are un puternic caracter meșteșugăresc, caracter certificat de recoltarea din zonă a mii de piese mărunte din lut, metal, os și sticlă, multe rebutate, numeroase urme de cuptoare și gropi cu deșeuri.

Fără a avea o certitudine, din discuțiile purtate cu colegii constănțeni, putem considera că cele două piese aflate în depozitele muzeului tomitan au fost descoperite în aceeași zonă și în aceleași condiții.

Catalog

1/ *Diana* (Pl.I/1,V/1).

Plumb, turnare plină în tipar bivalv, bavură neîndepărtată. Lipsă capul și treimea inferioară a picioarelor.

Stare de conservare slabă, prezintă puncte și pete de coroziune.

H act.*** = 67,5 mm; l = 35 mm; gr. = 10 mm.

Diana la vânătoare, în costum de amazoană³, cu *chiton* fără mâneci și *kolpos* încins sub sânii. Sânul drept liber, frumos conturat. Privită din față, cu membrele

* Mulțumirile noastre doamnei Margherita Bolla pentru sursele bibliografice puse la dizpoziție.

** Aducem mulțumiri și pe această cale colegilor de la muzeul constănțean, Constantin Chera, Constantin Băjenaru și Gheorghe Papuc pentru amabilitatea dovedită.

¹ Vasile Culică, SCIVA, 33 (1982), 1 p. 109-118.

² Așezare cunoscută în literatura de specialitate (Arginteanu 1920, p. 1; Culică 1978, p. 113; Mușețeanu 2003) ca având legături economice și foarte probabil administrative cu Durostorum, aflat la mai puțin de 3,5 km spre vest.

*** Prescurtări folosite: H act. = înălțime actuală; l = lățime; gr. = grosime; MDJ Călărași = Muzeul Dunării de Jos, Călărași; MINA Constanța = Muzeul de istorie națională și arheologie, Constanța

inferioare depărtate, corpul în ușoară extensie spre dreapta, mâna dreaptă dusă peste umăr la spate, pentru a scoate o săgeată din tolă, tolă care este sugerată printr-o simplă ridicătură deasupra claviculei. În jurul gâtului posibil colan. În mâna stângă arcul în poziție de repaus. Pe ambele brațe și antebrațe sunt prinse brățări. În picioare, cizme din piele moale cu coburi mari, încrețiți.

Modul de redare a veșmântului ce lasă descoperit sânul drept, picioarele depărtate, sugerând stabilitate, corpul în ușoară extensie spre dreapta, reușesc cu succes să sugereze tensiunea vânătorii..

MDJ Călărași (col. Vasile Culică), inv. 25303.

Culică 1982, 110-112, fig.1/1.

2/ Diana (Pl. I/2, V/2).

Plumb, turnare plină în tipar bivalv, bavură neîndepărtată. Pe spatele piesei deasupra genunchilor, o adâncitură (gol de turnare). Același tipar ca la piesa precedentă. Lipsă capul, mâna dreaptă, jumătatea anterioară a antebrațului stâng, arcul și ambele picioare de deasupra genunchilor.

Stare de conservare bună, ușor îndoită spre spate.

H act. = 47,4 mm; l = 31 mm; gr. = 8,9 mm.

MDJ Călărași (col. Dan Elefterescu), inv. 41072. Inedită.

3/ Diana (Pl. IX /1).

Plumb, turnare plină în tipar bivalv, bavură neîndepărtată. Același tipar ca la piesele precedente. Lipsă partea superioară a arcului și membrele inferioare de la jumătatea coapselor în jos.

Stare de conservare slabă, prezintă puncte și pete de coroziune (stopată). Chipul greu lizibil datorită deteriorării mecanice, neintenționate.

H act. = 59,4 mm; l = 38,7 mm; gr. = 8,8 mm.

MINA Constanța. Inedită.

În timpul unor săpături de salvare efectuate în 1973 de către Peti Donevski în partea de est a orașului Silistra (Durostorum), într-una din încăperile unei clădiri romane ce nu a fost complet dezvelită, au fost descoperite trei reliefuri de plumb reprezentând-o pe Diana⁴, ele adăugându-se unei piese relativ asemănătoare, din același material, descoperită în jurul aceluiași oraș⁵. Interesant că într-un studiu relativ recent, în care au fost catalogate 108 piese de aceeași factură și categorie stilistică cu descoperirile noastre, nu este înregistrată decât o singură statueta reprezentând-o pe Diana, cu proveniență necunoscută, aflată într-un muzeu din Hamburg⁶.

4/ Venus (Pl. II/1; VI/1).

Turnare plină în tipar bivalv, bavura îndepărtată cu grijă. Fragmentară.

³ Sanie, 1996, p. 53 arăta că „în vastul material iconografic dominant este tipul elenic al zeiței, motivul preferat fiind vânătoarea”; Covacef, 1994, p. 104 sublinia: „Pe monumentele sculpturale dedicate Dianeii - ca și în gliptică sau numismatică- zeița este ușor de recunoscut după veșminte, arme și acțiune, neschimbate din perioada clasică”.

⁴ Donevski, 1975, p. 146-147, nr. 1-3, fig. 1.

⁵ Gerassimov, 1961, p. 241, fig. 8.

⁶ Chew, 1990/1991, p. 90-91, nr. 108.

Lipsă capul, brațul drept și ambele membre inferioare mai jos de genunchi.

Stare de conservare foarte bună.

H = 44,1 mm; l = 21,7 mm, gr. = 7,2 mm.

Piesa cu reliefuri bine realizate, o prezintă pe Venus în picioare, semi-nudă, cu mâna stângă acoperindu-și pubisul. Veșmântul ce alunecă de pe umăr acoperă coapsa și genunchiul stâng, ușor flectat. Torsul este feciorelnic, cu sâni foarte mici și ombilicul marcat vizibil. Bazinul este îngust, cu coapse lungi și groase. Pe spatele ce păstrează aceleași proporții sunt marcate fesele și omoplații. Corpul este ușor înclinat spre dreapta și mărginit probabil în partea stângă de o coloană. Pe brațul stâng sunt marcate două brățări.

MDJ Călărași (col. Dan Elefterescu), inv. 41075. *Inedită*

O piesă identică a fost publicată de Thomas Edil într-un studiu asupra monumentelor votive din plumb de pe teritoriul Pannoniei⁷.

5/ *Venus Anadyomene* (Pl. IV/4; VIII/4).

Turnare plină în tipar bivalv, bavura îndepărtată. Fragmentară, se păstrează jumătatea superioară.

Stare de conservare relativ bună.

H = 26,7 mm; l = 25,5 mm; gr. = 4,6 mm.

Venus Anadyomene nudă, își prinde cu mâna dreaptă o șuviță de păr. Capul ușor întors spre stânga, cu trăsăturile feței greu de definit datorită defectelor de turnare și accidentelor ulterioare, bărbie ovală, ochii rotunzi. Membru superior stâng este flectat din cot cu antebrațul ridicat. Sâni mici cu sfârcuri bine conturate. La spate, părul prins într-un coc situat la baza gâtului, este reprezentat schematic prin creștături.

MDJ Călărași (col. Dan Elefterescu), inv. 41076. *Inedită*.

O piesă relativ asemănătoare se afla în perioada interbelică în colecțiile muzeului național din Zagreb⁸.

6/ *Venus Anadyomene* (Pl. IX /2).

Turnare plină, în tipar bivalv. Bavura îndepărtată cu grijă. Întreagă.

Stare de conservare bună.

H = 56 mm; l = 22 mm.

Realizare grosolană, stilizată până la pierderea tuturor detaliilor anatomice ce nu țineau de personalizarea reprezentării. Venus, nudă, cu palma stângă acoperindu-și pubisul și cu mâna stângă răsucindu-și o cosiță. Sâni mici, ombilicul bine marcat printr-o adâncitură. Pe spate în afară de fesele ușor profilate, o linie mediană marchează șira spinării. Detaliile feței și ale cofurii ilizibile.

MINA Constanța. *Inedită*.

7/ *Venus Anadyomane* (Pl. II/2, VI/2).

Turnare plină în tipar bivalv. Bavura îndepărtată cu grijă; fragmentară, lipsă capul; puternic torsionată dorso-ventral. Suportul, probabil o greutate de pescuit,

⁷ Thomas, 1952, p. 35, nr. 1, pl. VI/3.

⁸ Bauer, 1936, p. 17, nr. 14, fig. III/14 a, b.

a fost adăugat ulterior de către descoperitor, acesta menținând marcarea degetelor de la picioare.

Stare de conservare foarte bună.

H act. = 42 mm; l = 13,3 mm; gr. = 2,8-5 mm.

Sigur același tipar și același atelier cu al piesei precedente.

MDJ Călărași (col. Vasile Culică), inv. 25305.

Culică 1982, 110,1, fig. 3/2.

O reprezentare asemănătoare (închizător de casetă), din bronz a fost descoperită la Ruse⁹.

8/ Grup statuar (Pl. III/1, VII/1).

Turnare plină în tipar bivalv. Porțiuni mari cu bavura neîndepărtată.

Întreg.

Stare de conservare foarte bună.

H = 101,2 mm; l = 81,1 mm.

Între două coloane reprezentate schematic se află două personaje. În dreapta un personaj nud (Venus Anadyomene?), cu piciorul stâng întors spre dreapta (posibil artificiu tehnic, pentru echilibrul piesei), mâna dreaptă prinde o șuviță de păr sau bentița cu care era legat cocul, antebrațul stâng ridicat având în mână o oglindă sau un măr. Sâni mari, mijlocul subțire. Bărbie ascuțită, gura mică, nas drept, ochii reprezentați prin simple adâncituri; pomeții obrajilor proeminenți. Părul în bucle scurte cu un nod frontal sau o diademă.

Personajul din stânga reprezintă un bărbat (posibil Hephaistos¹⁰) cu chiton scurt, fără mâneci și cu cizme în picioare. Musculatura este proeminentă, mai ales cea a brațelor și umerilor. Pe cap poartă o bonetă frigiană. Față ovală, încadrată de o barbă stufoasă cu trăsături puțin vizibile. Mâna dreaptă suprapune personajul feminin; mâna stângă ușor îndoită spre corp, ține un obiect nedefinit. Suportul cu profil triunghiular este ornamentat pe față cu un șir de motive florale stilizate.

MDJ Călărași (col. Vasile Culică), inv. 25304.

Culică 1982, 112-115, nr. 4, fig. 2/1.

Statuetele din plumb având-o ca personaj principal pe Venus, se constituie în grupul cel mai numeros¹¹. Cele două colonete ce încadrează personajele par a fi o caracteristică a atelierelor pannonică, toate reprezentările ce conțin acest element

⁹ Mânzova, 1963, p. 19, nr. 10, fig. 4/10.

¹⁰ Nu avem cunoștință de vreo piesă asemănătoare; singurele pe care le cunoaștem o prezintă pe zeiță alături de Amor (cf. Chew, tabel / 3, 34, 49, 83, 87). Aspectul personajului masculin se apropie însă de iconografia tradițională a zeului focului și soț al Afroditei (Ferrari 2003, p. 405), „Iconografia tradițională a zeului, care se afirmă mai ales în epoca clasică, îl prezintă ca un bărbat puternic, cu barbă, având în mână ciocanul, uneori cu nicovala sau cu alte unelte legate de activitatea de făurar, cu un acoperământ pentru cap caracteristic, oval și cu un chiton scurt care de obicei îi lasă descoperite umărul și brațul drept”.

¹¹ 181 statuete din care 36 o au ca personaj principal pe Venus - Chew 1990/1991, 2 piese (Venus) publicate care se alătură celor 108 piese (30 Venus) catalogate; Gerassimov, 1961, 1 piesă; Donevski, 1975, 3 piese; Nikolov, 1967, o piesă (223-224, nr. 18); Stângă, 1998, o piesă (113, pl. LXXVII/7); Bauer, 1936, 34 (din care 3 reprezentări ale zeiței Venus); Curk Mikl, 1976, o singură piesă, 22, nr. 987, pl. XXIII/12; Buócz, 1991, 22, fig. 14/1-6, 6 piese din care una o reprezintă pe Venus.

și la care am avut acces, fiind descoperite în această provincie¹². Nu putem trece cu vederea nici apropierea stilistică, forme mai pline, coapse lungi, relativ groase, mijloc subțire dintre piesa cu numărul 4 (inv. 41075) și reprezentarea zeiței în cadrul grupului statuar, fapt care nu face decât să întărească ideea unei filiații directe a celor două piese cu atelierele annonice.

9/ *Cap feminin* (Pl. IV/5, VIII/5).

Se păstrează numai capul realizat în aceeași manieră cu piesele descrise anterior. Stare de conservare bună, turnare în tipar bivalv.

H act. = 13,8 mm.

Privirea ușor spre dreapta, gura mică cu buze groase, ochii proeminenți, nasul marcat printr-o curbă ce se continuă cu arcada stângă. Nările puțin profilate. Pe bosa frontală stângă, o ridicătură, posibil accident. Părul este marcat numai pe spatele capului prin șuvițe în forma literei V, pornite dintr-o zonă centrală.

MDJ Călărași (col. Vasile Culică), inv. 41078.

Culică 1982, 117, nr. 7, fig. 2/2-3.

10/ *Cap feminin* (Pl. IV/3, VIII/3).

Plumb, turnare plină în tipar bivalv, bavură neîndepărtată. Se păstrează capul, cu părul strâns într-un coc pe creștet și șuvițe bine profilate și o parte din brațul arcului (?), mult mai sus decât la piesele precedente. Fața relativ bine realizată, buze groase, gura mică, nas borcănat, ochiul drept circular, bosele frontale puternic profilate, ochiul stâng acoperit cu reliefuri accidentale. Posibil rebut.

Stare de conservare relativ bună.

H act. = 16,8 mm.

MDJ Călărași (col. Dan Elefterescu), inv. 41073. Inedită.

11/ *Cap feminin* (Pl. IV/2, VIII/2).

Plumb, turnare plină în tipar bivalv, bavură neîndepărtată. S-a folosit același tipar ca la piesa precedentă. Se păstrează numai capul. Datorită prinderii incorecte a celor două valve spatele piesei e alunecat spre dreapta. Posibil din această cauză cocul din creștetul capului nu mai apare. Sigur rebut.

Stare de conservare bună. Toată fața turtită mecanic.

H act. = 13,2 mm.

MDJ Călărași (col. Dan Elefterescu), inv. 41074. Inedită.

12/ *Cap* (Pl. IV/1, VIII/1).

Plumb, turnare plină în tipar bivalv, bavură îndepărtată cu grijă. De această dată avem de-a face cu un tipar bine realizat din punct de vedere al detaliilor și aproape nou. Se pare că piesa a fost folosită secundar pe post de greutate – există pe fiecare parte a capului, în dreptul urechilor, câte o adâncitură făcută la rece. Starea actuală pare a indica o piesă de sine stătătoare. În zona gâtului nu se

¹² Thomas, 1952, pl. IV/1-7; pl. V/1-5,7-9; pl. VI/3; Banki, 1972, 42, nr. 29, 43, nr. 30; Buócz, 1991, 22, fig. 14/3-6.

observă urme de ruptură.

Conservare foarte bună.

H = 20,5 mm; l = 15,9 mm; gr. = 8,8 mm.

Personaj cu trăsături masculine, fața rotundă, bărbie bine profilată, buze groase, ușor întredeschise, nasul drept, cu rădăcina ascuțită și nări late. Ochii foarte bine profilați cu pupile rotunde. Este posibil ca pe frunte să fi avut o diademă sau un coc mic, acum desprinse. Pe spate părul este reprezentat de şuvițe strânse într-un punct central.

MDJ Călărași (col. Vasile Culică), inv. 41077.

Culică 1982, 116, nr. 6, fig. 1/2-3.

Datorită stării fragmentare este greu de precizat cărei zeități aparțin piesele 9-12 din catalog. Cu rezervă putem considera că prima piesă (9/41078) aparține unei statuete reprezentând-o pe Venus, următoarele două (10/41073 și 11/41074) o reprezintă pe Diana. Apropierea până aproape de identitate, dintre cel de al patrulea cap (12/41077) și piesa nr. 3 publicată de Peti Donevski¹³, ne fac să susținem existența unei filiații, a unui tipar anterior comun (sau a unui model), sigur fiind însă că ele aparțin unor reprezentări diferite. De remarcat asemănarea izbitoare dintre ultima piesă și o frumoasă camee din opal reprezentând capul Gorgonei, descoperită la Diana- Karataș.¹⁴

13/ *Soclu* (Pl. IV/7; VIII/7).

Plumb, turnare plină în tipar bivalv. Fragmentară, se păstrează soclul statuetei în formă de altar și etichetele celor două picioare, marcate grosolan. Soclul este gol la interior. Pe linia de lipire a celor două valve, bavura a fost îndepărtată cu grijă. Pare posibil ca numai din necesități de echilibru, etichetele picioarelor să fie poziționate cu călcâiele spre lateral.

Stare de conservare foarte bună.

H = 24,4 mm; l = 24,5 mm; gr. = 20,5 mm.

MDJ Călărași (col. Dan Elefterescu), inv. 41079. *Inedită*.

Un soclu relativ asemănător susține piesa numărul 3 de la Silistra¹⁵.

14/ *Soclu* (Pl. IV/6; VIII/6).

Plumb, turnare plină în tipar bivalv. Fragmentară, se păstrează suportul în formă de altar și două peduncule, probabil etichetele picioarelor. Rebut.

Stare de conservare bună.

l = 25,1 mm;

MDJ Călărași (col. Dan Elefterescu), inv. 41080. *Inedită*.

Așa cum arăta Hélène Chew¹⁶, aceste piese fac parte dintr-un mic grup tipologic, aparținând unei serii mult mai vaste ce cuprinde, alături de reprezentările unor divinități, reprezentări ale unor animale sau reprezentări profane. Grupul prezintă o uniformitate evidentă, datorată în principal folosirii

¹³ Donevski, 1975, p. 147, nr. 3, pl. I/3.

¹⁴ Kondić, 1994, p. 117-118, fig. 1.

¹⁵ Donevski, 1975, p. 147, nr. 3, pl. I/3.

¹⁶ Chew, 1990/1991, p. 85.

tiparelor puțin adânci. S-a remarcat, de asemenea¹⁷, că aceste piese prin materialul foarte economic și prin lipsa calităților artistice sunt evident piese ale pietății populației sărace, piese ușor de fabricat, vândute fidelilor în apropierea sanctuarelor cu ocazia pelerinajelor, ca amulete, ex-votouri sau simple suveniruri; observația a fost făcută și de autorul acestor rânduri în 2002¹⁸.

Numărul, aspectul, locul descoperirii fac sigură producerea lor în așezarea de la Ferma 4, într-o perioadă scurtă situată în ultimele decade ale secolului al II-lea, nefiind exclusă producerea lor și în prima parte a sec. III p. Chr. Raritatea lor însă, în pofida materialului foarte rezistent în timp, denotă, după părerea noastră o slabă căutare a lor pe piața secolelor I-III p. Chr. Acest fapt lasă liberă și posibilitatea producerii lor de către un meșter itinerant. Considerăm că cu cât un produs avea o piață mai slabă cu atât posibilitatea producerii lui de către meșteri itineranți era mai mare; de asemenea, tot în funcție de cerere, teritoriul sau circuitul pe care îl acopereau în peregrinările lor acești meșteri era mai mare sau mai mic, ca și timpul de staționare.

Cantitatea relativ mare de piese nu credem că poate fi în contradicție cu producerea lor de către un meșter călător, nefiind exclusă distrugerea de către ape a zonei mărginașe unde acesta își instalase atelierul.

Recunoașterea practic a numai două divinități feminine și varietatea reprezentărilor (pentru Diana avem, de exemplu, 7 piese și reprezentări), fac posibilă ideea existenței în zonă a unor sanctuare dedicate Dianei și Venerei, sanctuare care să aibă o importanță cel puțin zonală¹⁹.

Nu putem încheia, fără a aminti descoperirea în apropiere a unei frumoase oglinzi metalice cu reprezentarea zeiței frumuseții²⁰ și recuperarea în aceleași condiții și zonă (cu a pieselor din plumb), a unui mare număr de teracote ale Venerei, dovedite a fi produse locale²¹. Pe aceeași plajă au mai fost descoperite două bronzuri plastice ce pot fi legate de cultul Dianei²².

¹⁷ *Ibidem*, p. 82.

¹⁸ Dan Elefterescu, *Statuete de plumb de la Durostorum*, comunicare în cadrul simpozionului „Dunărea-ax al civilizației dintre Carpați și Pontul Euxin”, Hârșova, septembrie 2002.

¹⁹ Bărbulescu, 2001, p. 253, „Diana, zeiță a vânătorii, a vegetației și a naturii, divinitate a nopții, întruchipând lumina lunii, era, de asemenea, favorita locuitorilor de prin sate”; 262, „Cultul zeiței Venus în epocă romană, oficial și popular totodată, este deplin ilustrat de descoperirile din orașele pontice, în special de la Tomis, dar și din sate”.

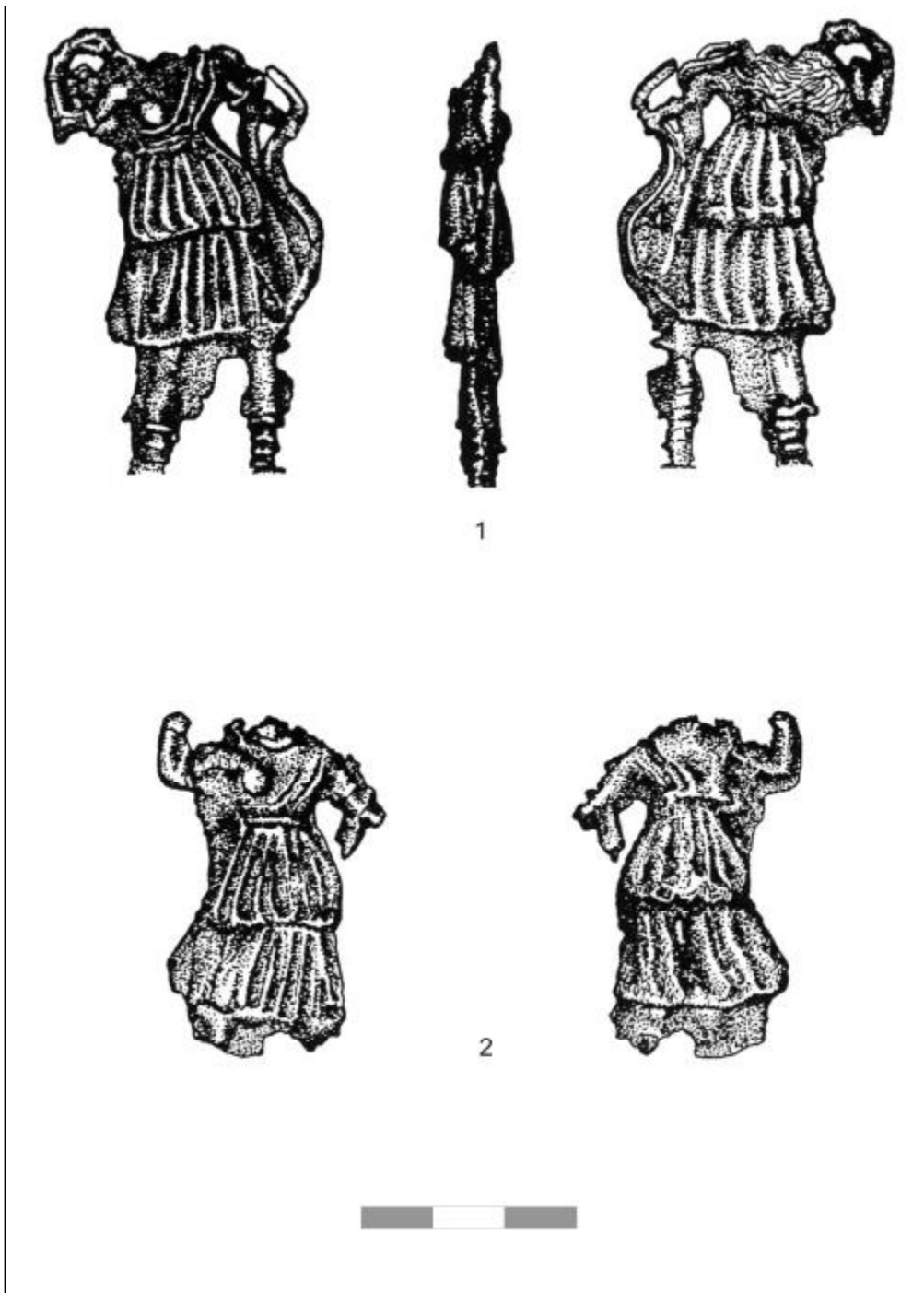
²⁰ Culică, 1974, p. 138-140, nr. 3, fig. 1 și 2.

²¹ Mușețeanu-Elefterescu, 1985, p. 185-191.

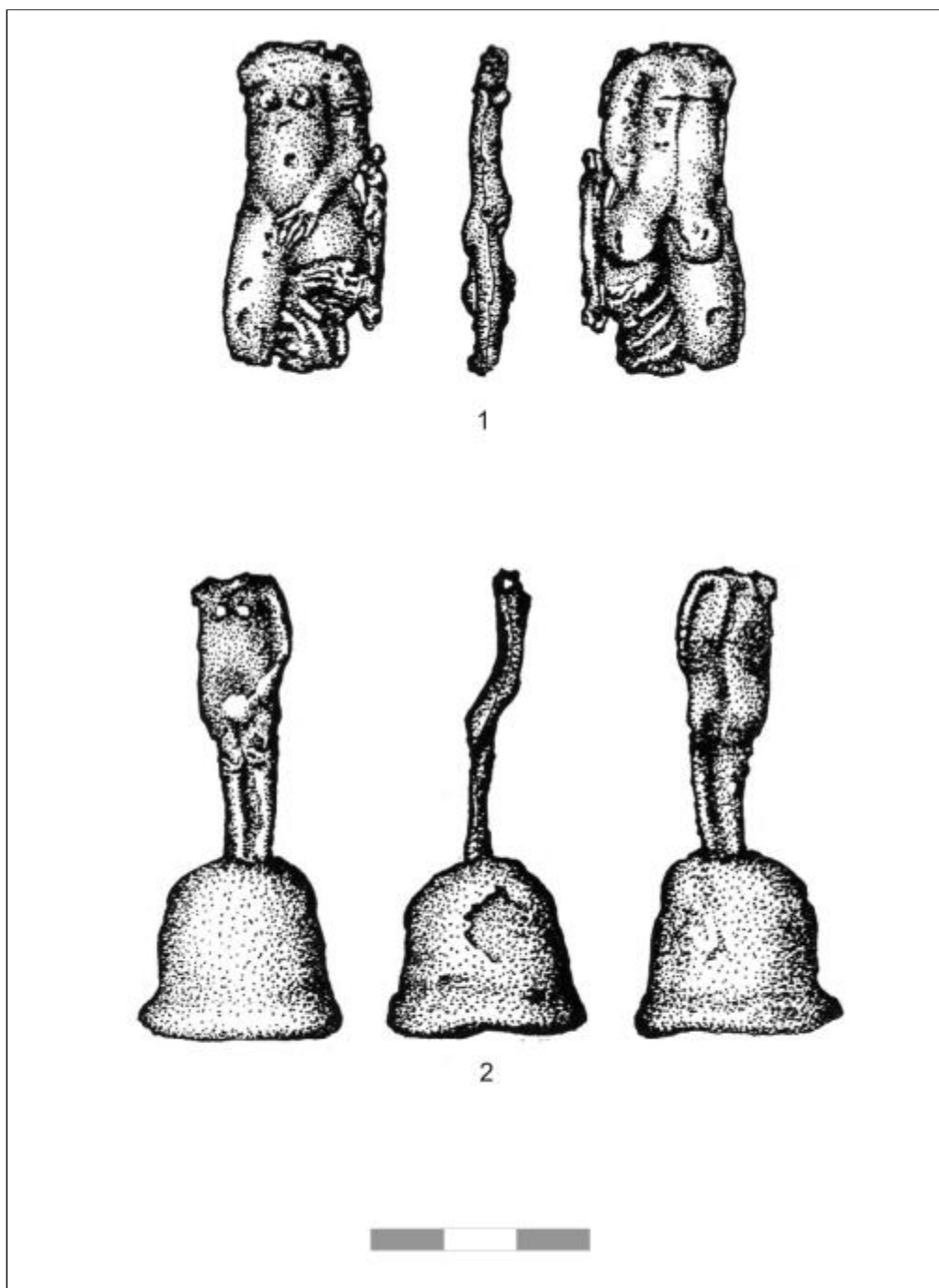
²² Elefterescu, 2004, nr. 2, pl. III/3 și nr. 3, pl. I/2.

BIBLIOGRAFIE

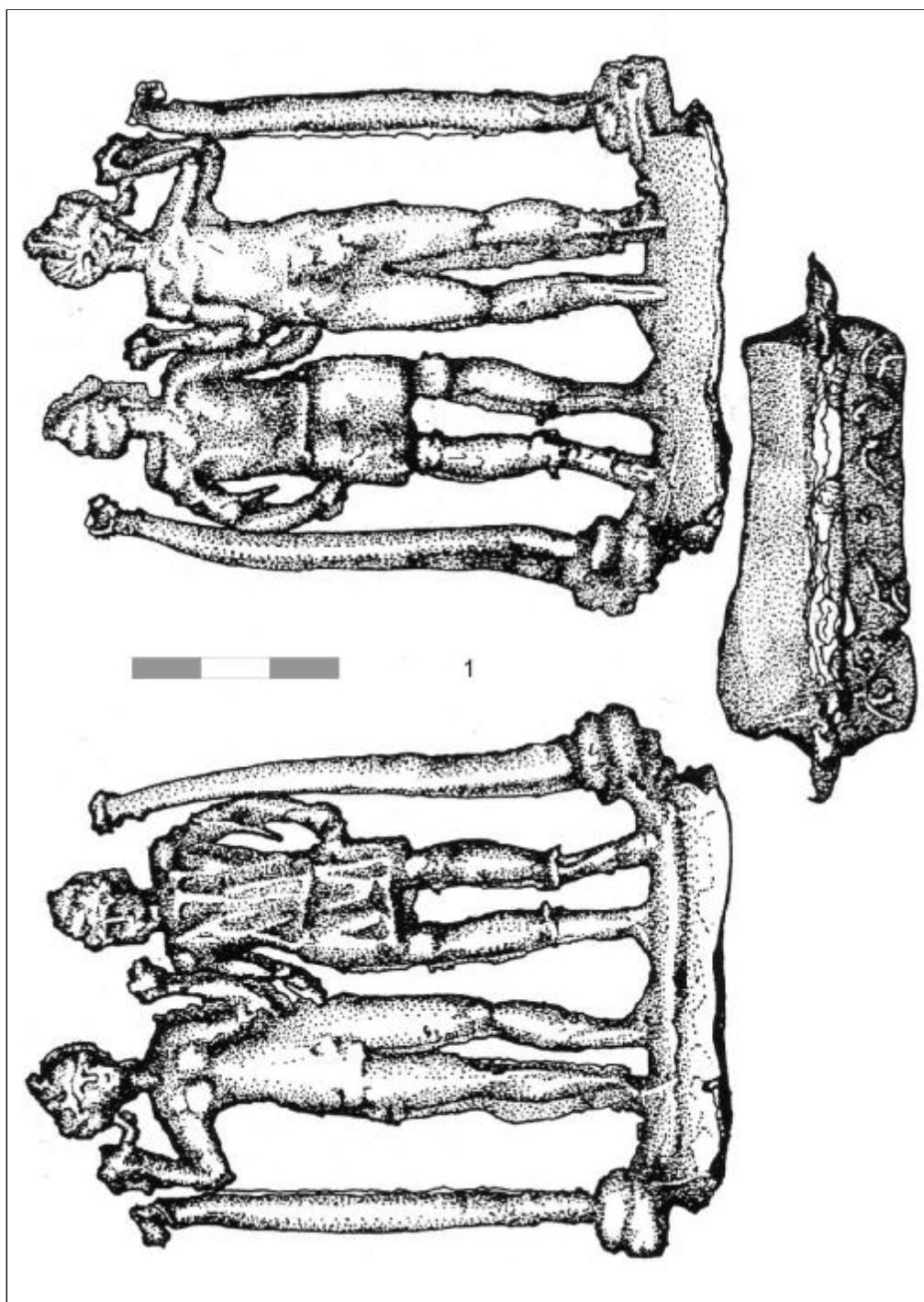
- Arginteanu 1920 - I.D. Arginteanu, *Pe ruinele Durostorului*, conferință, Silistra 1920, Călărași.
- Bánki 1972 - Zsuzsanna Bánki, *La collection du Musée Roi Saint Étienne*, Székesfehérvár.
- Bauer 1936 - Antun Bauer, *Rimska olovna plastika s osobitim Obzirom na materijal pohranjen u Hrvatskom Narodnom Muzeju*, VHAD, NS, 17, 1- 33.
- Bărbulescu 2001 - Maria Bărbulescu, *Viața rurală în Dobrogea romană (sec.I-III p.Chr.)*, Bibliotheca Tomitana III, Constanța.
- Buócz 1991 - Terézia Buócz, *A Járdányi Paulovics István Romkert helyreállítási és feltárási munkái (I-III.sz.)*, Savaria 20/1, 13- 25.
- Chew 1990/1991 - Hélène Chew, *Deux Vénus en plomb d'époque romaine*, în *Antiquités Nationales*, 22/23, 81- 94.
- Covacef 1994 - Zaharia Covacef, *Tradiții și inovații în iconografia votivă din Dobrogea (sec. I-III p.Ch)*, Pontica, 27, 107- 130.
- Culică 1974 - Vasile Culică, *Un mormânt roman de pe teritoriul rural al municipiului Durostorum*, SCIVA, 25, 1, 137-141.
- Culică 1978 - Vasile Culică, *Cu privire la lagărul legiunii a XI- a Claudia la Dunărea de Jos*, Pontica 11, 113-118.
- Curk Mikl 1976 - Iva Mikl Curk, *Poetovio I*, Ljubliana.
- Donevski 1975 - Peti Donevski, *Olovni reľefi na Artemida ot Silistra*, Isvestija Varna, tom. XI, 146- 148.
- Elefterescu 2004 - Dan Elefterescu, *Figurative bronzes from Durostorum*, în *The antique bronzes: typology, chronology, authenticity*, The Acta of the 16th International Congress of Antique Bronzes, Bucharest, May 26th – 31st, 2003, 151-161.
- Ferrari 2003 - Anna Ferrari, *Dicționar de mitologie greacă și romană*, Iași.
- Gerassimov 1961 - Todor Gerassimov, *Monuments antiques de Bulgarie*, Izvestija Sofia 24, 235-243.
- Kondić 1994 - Jelena Kondić, *Splendid cameo from Diana at the Danube* în *Zbornik narodnog muzeia*, XV/1, 117-119, Belgrad.
- Mânzova 1963 - Liudmila Mânzova, *Klincialki na casetki at rinskata epoha vî arheologhiceski musei Sofia*, Arheologija Sofia 7/1, 38-43.
- Mușețeanu 2003 - Crișan Mușețeanu, *Atelierele ceramice romane de la Durostorum*, București.
- Mușețeanu-Elefterescu 1985 - Crișan Mușețeanu, Dan Elefterescu, *Teracote de la Durostorum reprezentând-o pe Venus*, Pontica 18, 185-191.
- Nikolov 1967 - Bogdan Nikolov, *Monuments antiques de la région de Vraca*, Isvetija Sofia, 30, 216-235.
- Sanie 1996 - Silviu Sanie, *Diana în Enciclopedia arheologiei și istoriei vechi a României*, vol.II, D-L, București.
- Stângă 1998 - Ion Stângă, *Viața economică la Drobeta în secolele II-IV p. Chr.*, București.
- Thomas 1952 - Edith B. Thomas, *Monuments votivos en plomb sur le territoire de la Pannonie*, Archaeologiai Értesitő 79, 32-38.



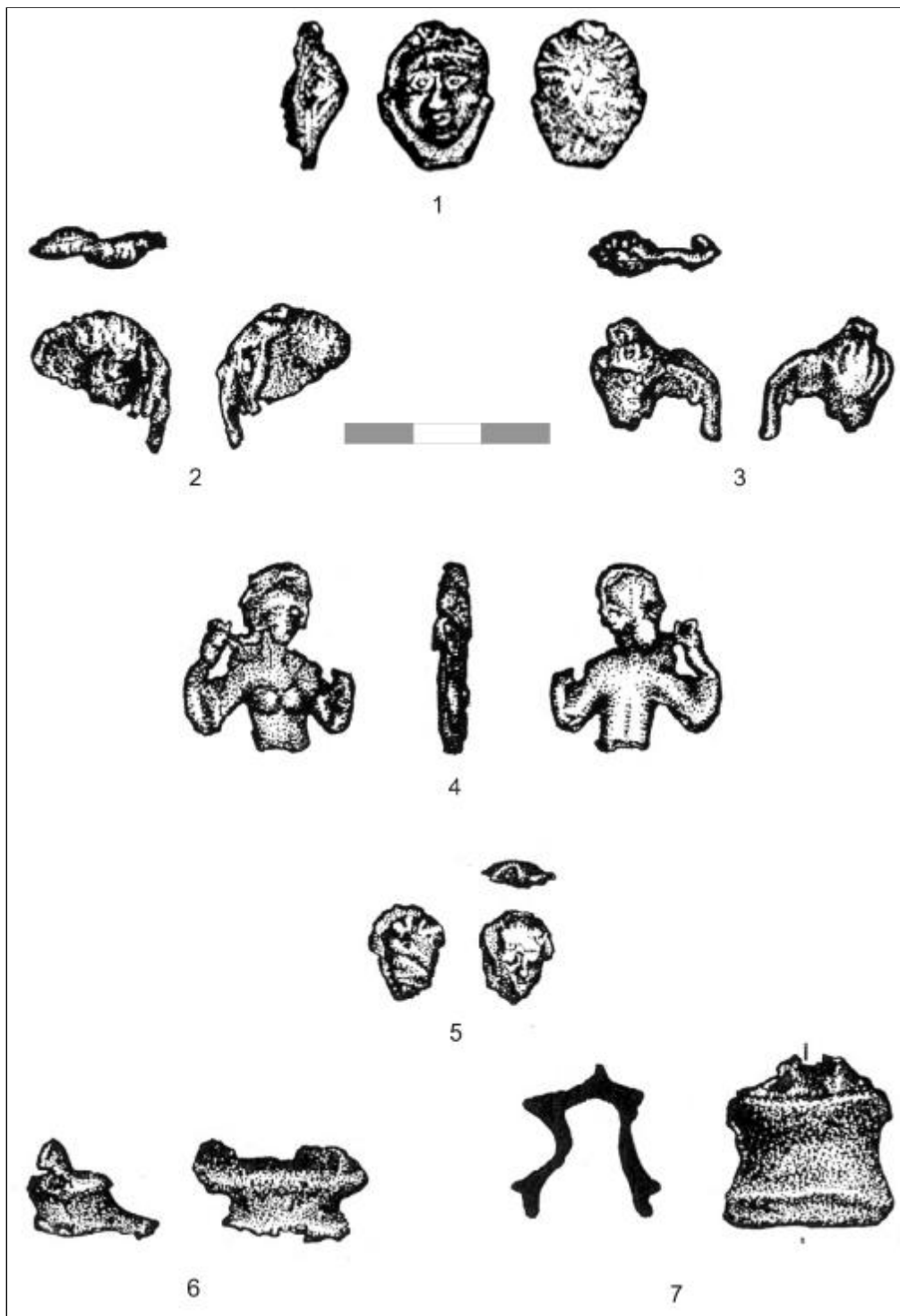
Pl. I



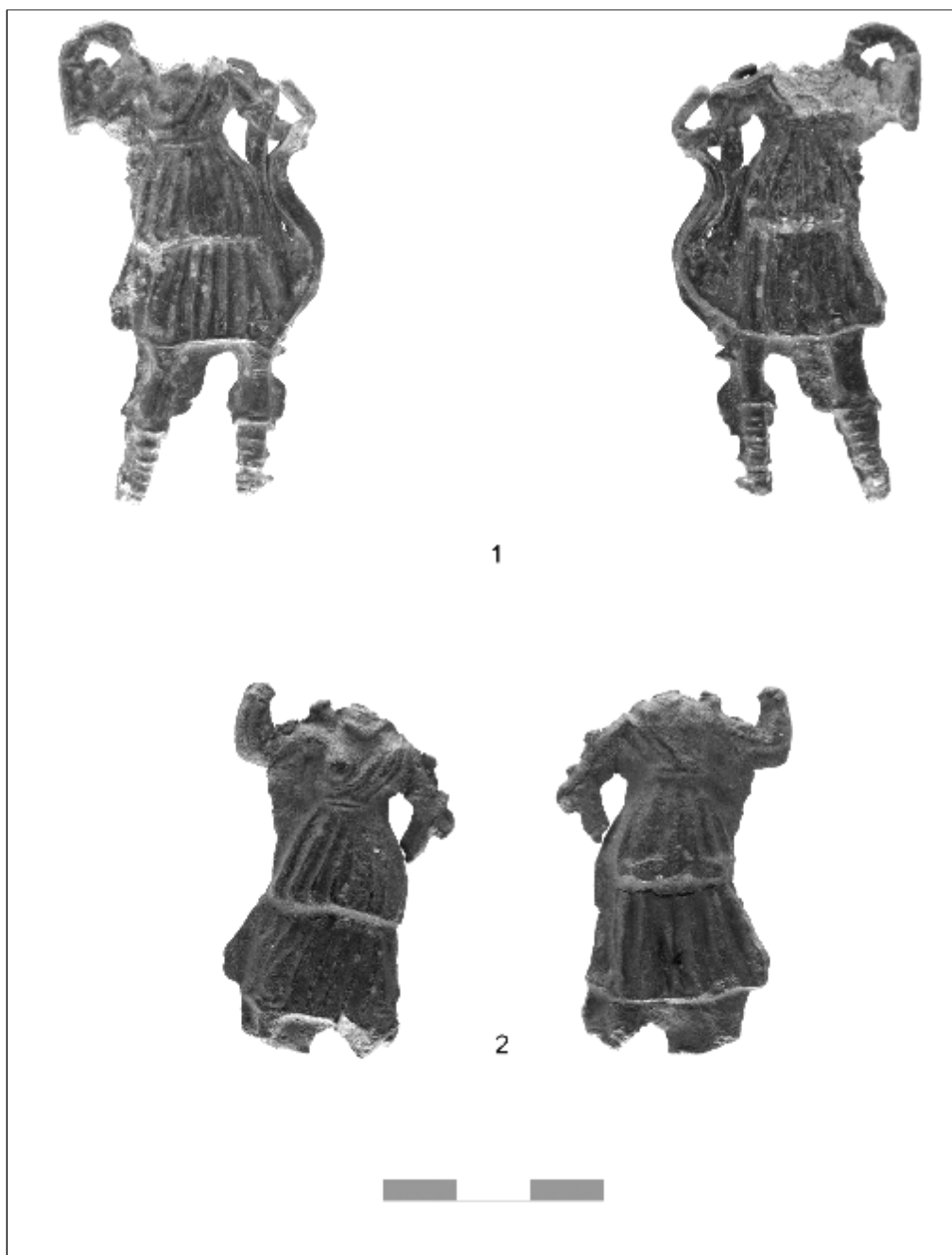
Pl. II



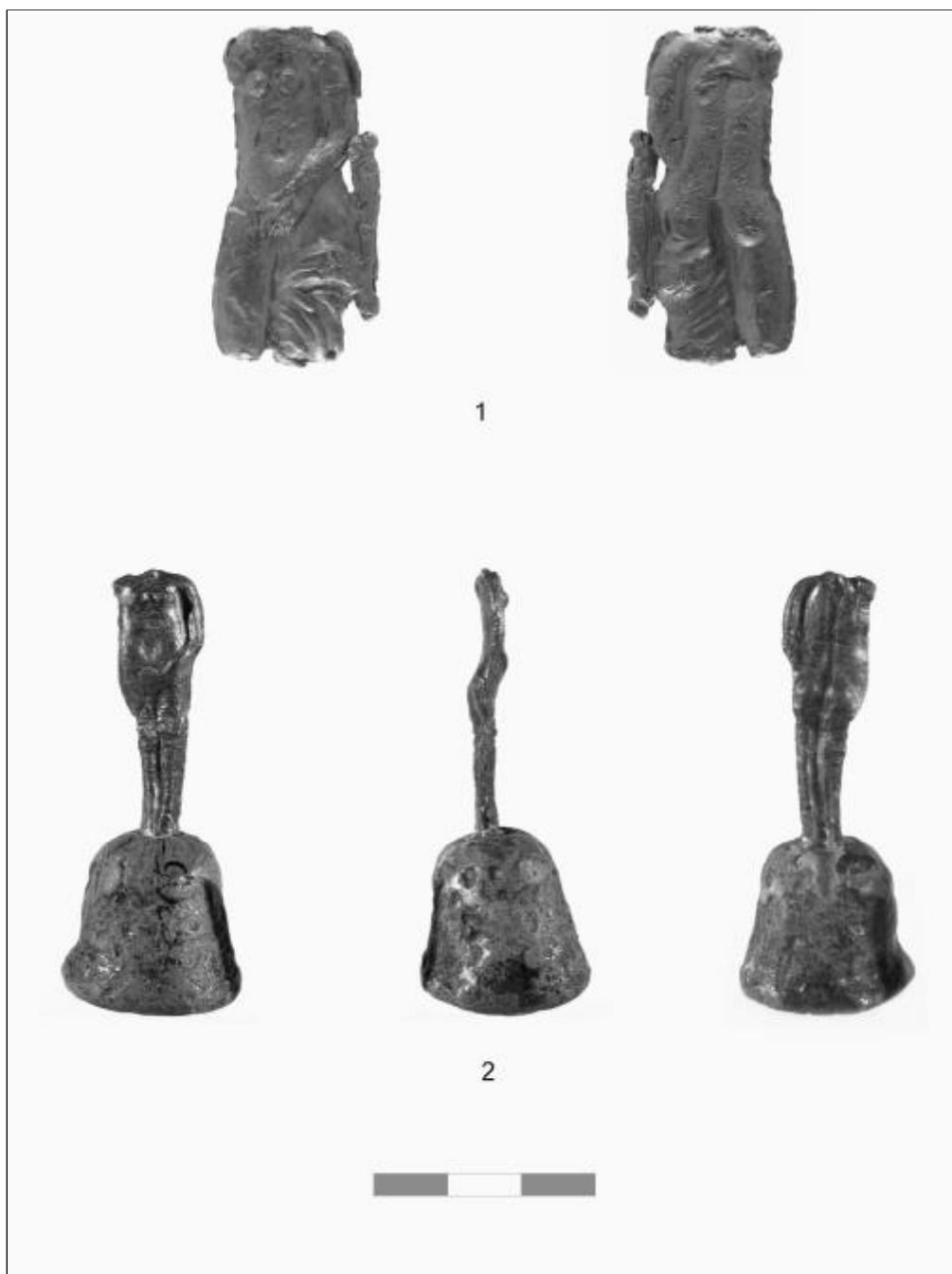
Pl. III



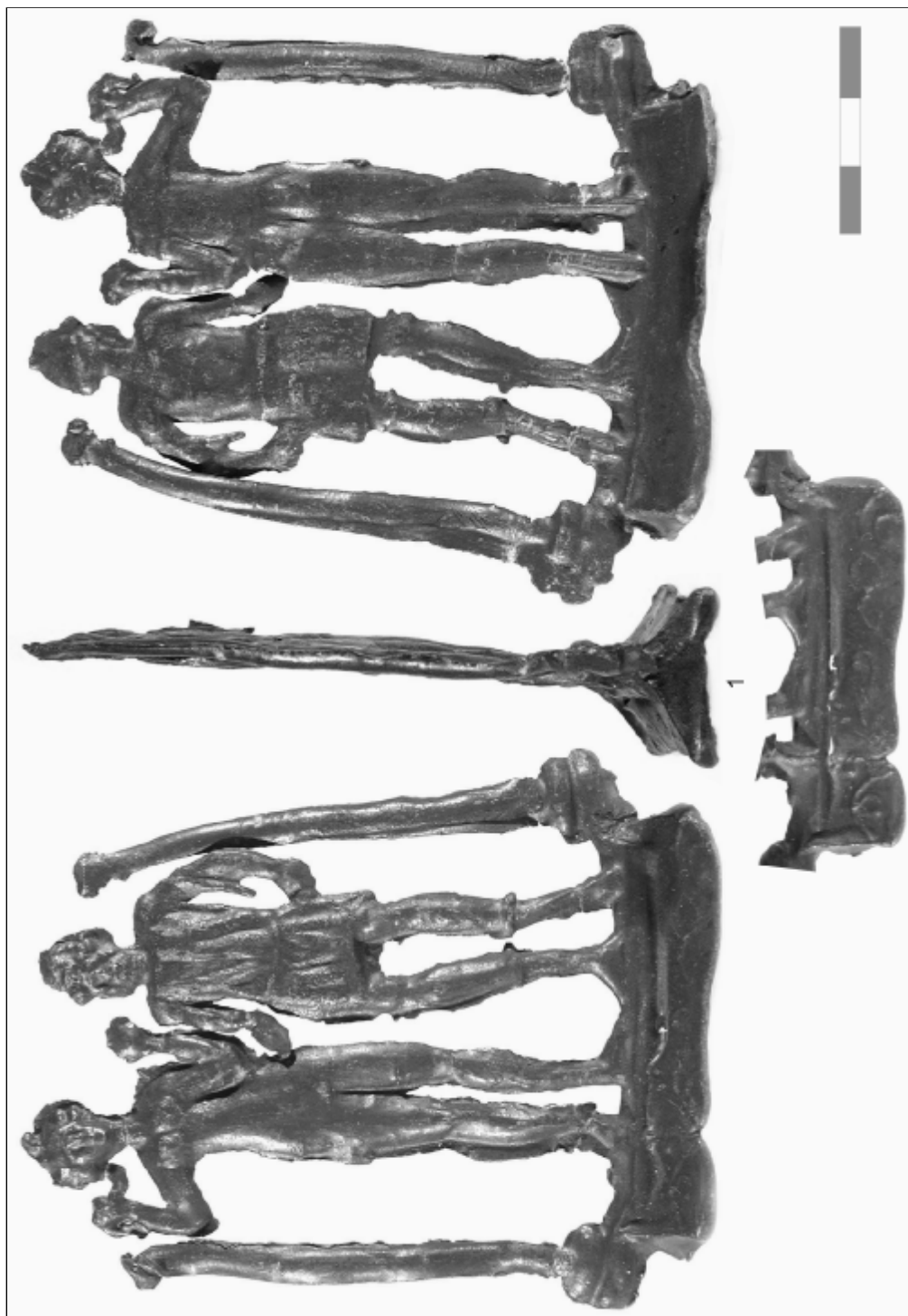
PL. IV



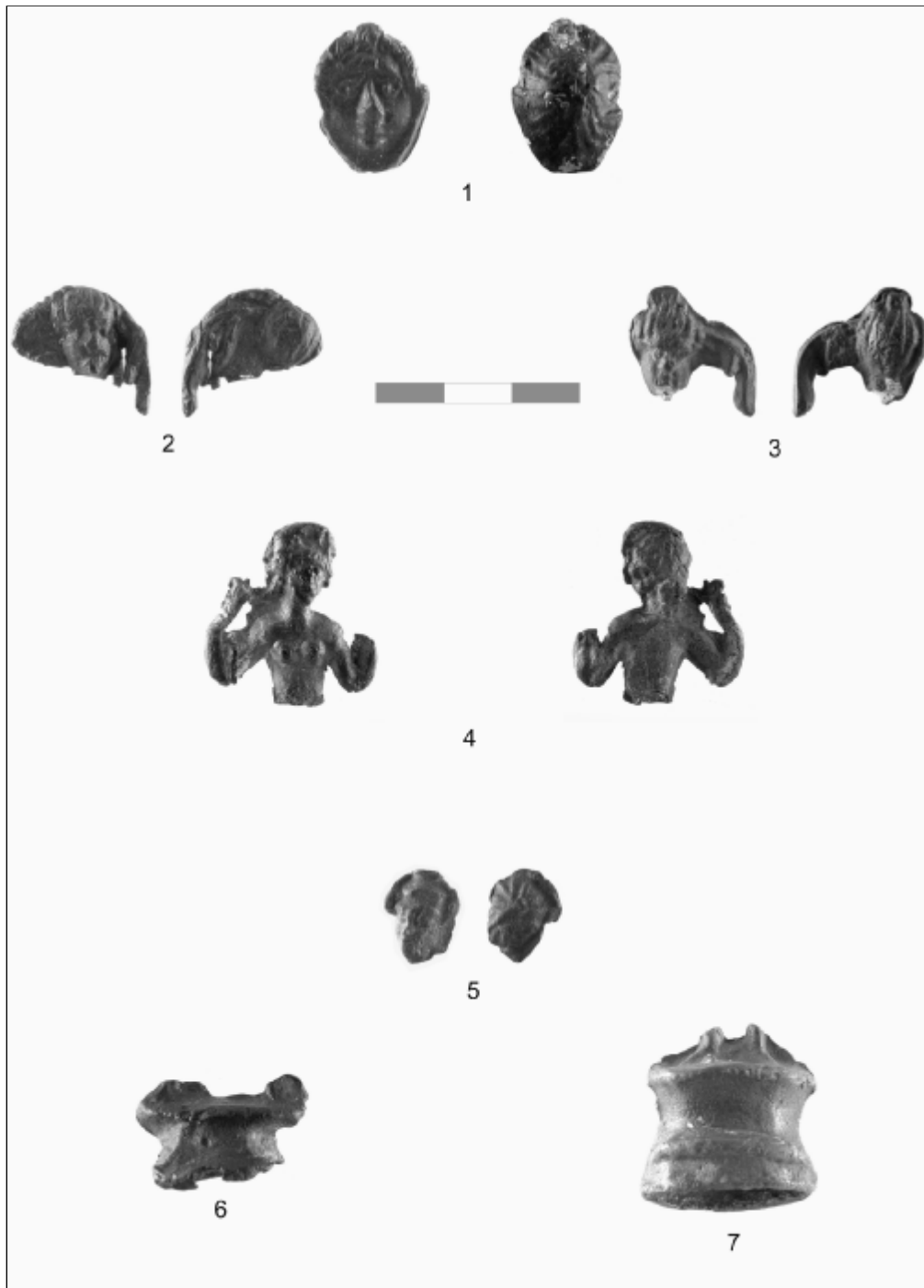
PL. V



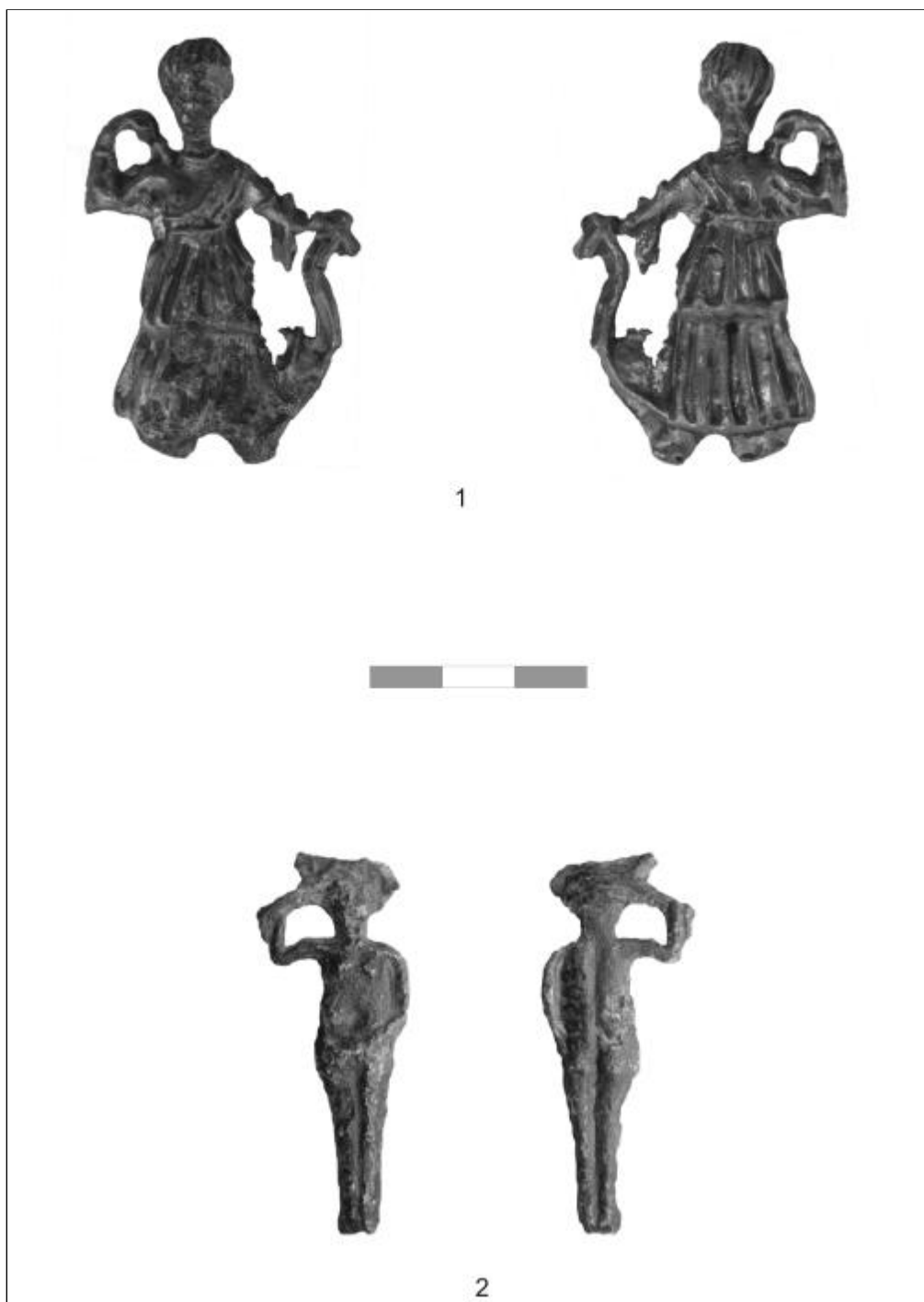
PL. VI



Pl. VII



Pl. VIII



PL. IX

LEAD VOTIVE SMALE STATUES FROM DUROSTORUM

Summary

The author presents 14 small lead statues discovered by chance on the Danube bank, the ancient territory of Durostorum (the settlement from Farm no. 4, Ostrovit).

The number, the aspect and the place of the discovery show – without doubt – the fact that they were produced during the last decades of the 2nd cent. A.D. (perhaps even at the beginning of the 3rd cent A.D.) in the settlement belonging to Farm no. 4.

At the same time, their scarceness, although they were made of a very strong material, shows – according to our opinion – that there was not a real demand for such things on the 1st – 3rd cent. market. It may also show the probability of their production by an itinerant craftsman.

The variety of the feminine representations may lead to the idea of the existence, in the area, of some sanctuaries of local importance, dedicated to goddesses Diana and Venera.